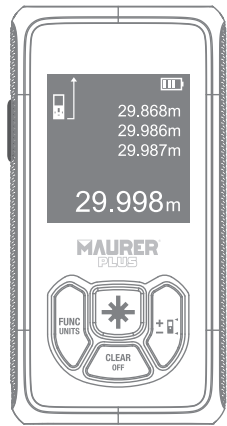


MAURER PLUS



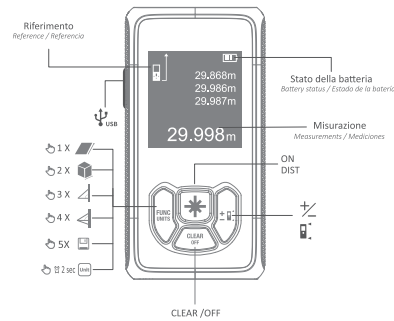
MINI DISTANZIOMETRO LASER ricaricabile

mini rechargeable laser distance meter
mini medidor de distancia láser recargable

1

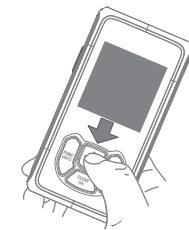
Informazioni sul prodotto

Product information / Información del Producto

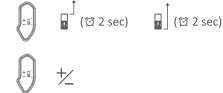
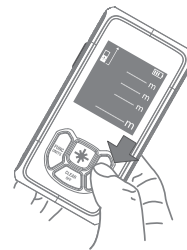


ON/OFF

- ON(2X)
- OFF(2 sec)
- CLEAR

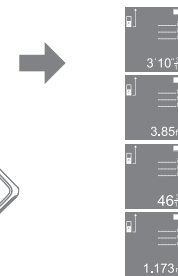


2

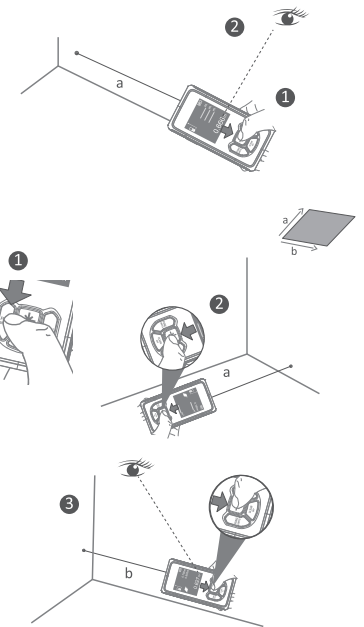


Unità di misura

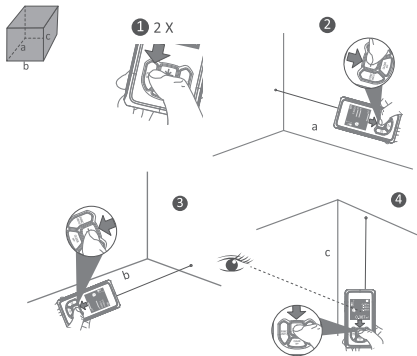
Unit / Unidad de medida



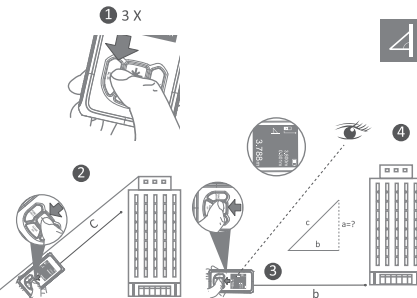
3



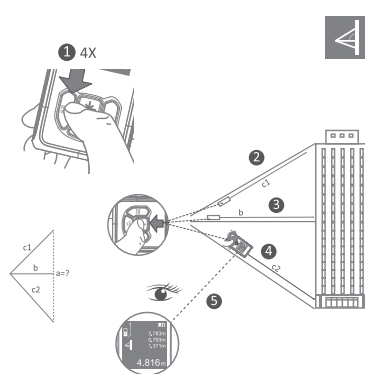
4



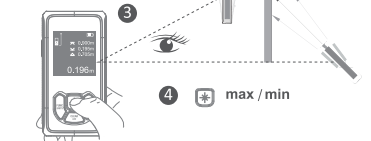
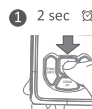
4



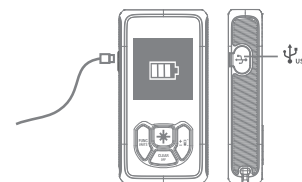
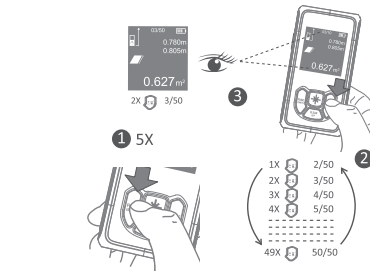
5



max
min



6



7

MAURER PLUS

www.maurer.ferritalia.it

FERRITALIA PRO

Distribuzione FERRITALIA Soc. Coop.
Via Longhin, 71 - 35129 PADOVA (ITALY)
www.ferritalia.it


MADE IN CHINA

8

Dati tecnici

	0.05-30m
	±3mm
	m, in, ft, ft/in
	620-690nm
	class2
	0°C-40°C
	IP54
	Li-ion 3.7V=200 mAh
	 30s  3min
	76x37x14.5mm
	36g


Codice messaggio di errore del prodotto


Messaggio	Causa	Soluzione
	Batteria scarica	Ricaricare
	Errore di calcolo	Eseguire le misurazioni con la sequenza corretta
	Temperatura troppo alta	Far raffreddare il prodotto. La temperatura esterna dovrà essere compresa tra 0 °C e +40 °C
	Temperatura troppo bassa	Portare il prodotto a una temperatura più elevata. La temperatura esterna dovrà essere compresa tra 0 °C e +40 °C
	Il segnale riflesso è troppo debole o troppo forte	Utilizzare la piastra riflettente
	La luce ambiente è troppo forte	Eseguire le misurazioni in un'area meno illuminata
	Errore hardware	Accendere e spegnere lo strumento più volte. Se il simbolo apparisse nuovamente, lo strumento potrebbe essere difettoso. Chiamare il proprio rivenditore per assistenza.


Istruzioni per la sicurezza

Simboli utilizzati

I simboli che seguono sono utilizzati per classificare le misure precauzionali in base al grado di lesione o danno che potrebbe verificarsi se la misura venisse ignorata.

 **ATTENZIONE:** Indica una situazione potenzialmente pericolosa o un uso non previsto che, se non evitati, daranno origine a lesioni gravi o mortali.

 **AVVERTENZA:** Indica una situazione potenzialmente pericolosa o un uso non previsto che, se non evitati, daranno origine a lesioni gravi o mortali e/o a danni notevoli di tipo ambientale o materiale.

 Istruzioni importanti che devono essere rispettate nella pratica in quanto consentono l'utilizzo del prodotto in modo corretto ed efficiente da un punto di vista tecnico.

Possibile pericolo con l'utilizzo del dispositivo:

- il raggio laser provoca danni agli occhi se rivolto direttamente verso gli occhi;
- il dispositivo può produrre scintille e luce su polvere o gas;
- la rimozione delle perdite di elettrolita dalla batteria potrebbe provocare lesioni alle dita;
- il dispositivo può causare un'esplosione pericolosa da radiazioni;
- danno da radiazioni per esposizione laser.

Avvertenza:

- Non guardare direttamente nel raggio laser.
- Non utilizzare il dispositivo in un ambiente infiammabile ed esplosivo.
- Quando il dispositivo non viene utilizzato, rimuovere le batterie, per evitare perdite di elettrolita.
- Non provare a eseguire funzioni che il dispositivo non dispone.
- Non tentare di modificare in alcun modo le funzioni del dispositivo.

Manutenzione:

Rimuovere lo sporco con un panno morbido e umido. Se un panno umido non dovesse essere efficace per rimuovere lo sporco, utilizzare un panno imbevuto di alcol. Prestare attenzione ai componenti ottici (come lenti ottiche): pulire con un panno morbido pulito o con un batuffolo di cotone imbevuto con acqua distillata (per pulire lenti od obiettivi di fotocamera). Non utilizzare detergenti nocivi.

Uso consentito

Misurazione della distanza

Funzioni di calcolo, ad esempio area e volume

Uso vietato

- Utilizzo dello strumento senza leggere le istruzioni.
- Utilizzo al di fuori dei limiti di utilizzo dichiarati.
- Danno al sistema di precauzioni di sicurezza e rimozione di istruzioni ed etichette di pericolo.
- Smontaggio dell'apparecchiatura con appositi utensili (cacciaviti ecc.), nella misura non specificatamente consentita per determinati casi.
- Esecuzione di modifiche o alterazioni al prodotto.
- Utilizzazione di accessori di altri produttori senza espressa autorizzazione da parte della nostra azienda.
- Comportamento irresponsabile o intenzionale su ponteggi o durante l'utilizzo di scalette durante la misurazione nelle vicinanze di macchine in funzione o di impianti non protetti.
- Misurazione mentre si punta direttamente al sole.
- Misurazione mentre si punta deliberatamente verso gli occhi di altre persone, anche al buio.
- Utilizzo sul luogo di rilevamento senza protezioni adeguate (ad esempio, durante la misurazione su strade, cantieri ecc.)

Limiti di utilizzo

Consultare la sezione "Dati tecnici".

Il prodotto è progettato per essere utilizzato in abitazioni residenziali. Non utilizzare il prodotto in ambienti soggetti a pericolo di esplosione o in ambienti aggressivi.

Aree di responsabilità

Responsabilità del produttore di componenti originali: Responsabilità della fornitura di prodotti sicuri, tra cui manuale e pezzi originali.

Responsabilità del produttore di accessori non originali:

I produttori di accessori non originali per i prodotti sono responsabili delle attività di sviluppo, attuazione e comunicazione di misure di sicurezza per i rispettivi prodotti. Sono responsabili anche dell'efficacia di queste misure di sicurezza associate al dispositivo.

Responsabilità della persona addetta allo strumento:

 **ATTENZIONE:**

Il soggetto responsabile dello strumento è tenuto a garantire l'utilizzo dell'apparecchio in conformità alle istruzioni e a richiedere ad altri di fare altrettanto. L'addetto allo strumento ha i seguenti compiti:

- comprendere le istruzioni di sicurezza sul prodotto e le istruzioni contenute nel Manuale per l'utente;
- acquisire familiarità con i regolamenti locali sulla sicurezza nell'ambito della prevenzione degli infortuni;
- informare immediatamente il rivenditore locale se l'apparecchiatura divenisse non sicura.

Pericoli durante l'uso

 **AVVERTENZA:**

Prestare attenzione alle misurazioni errate delle distanze se lo strumento è difettoso, se è caduto, se è stato utilizzato impropriamente o se è stato modificato. Eseguire periodicamente misurazioni di prova, in particolare dopo che lo strumento è stato soggetto ad uso improprio e prima, durante e dopo misurazioni importanti. Accertarsi che le lenti ottiche siano mantenute pulite e che lo strumento non presenti danni meccanici.

 **ATTENZIONE:**


Durante l'utilizzo dello strumento per misurazioni di distanze o posizionamento di oggetti in movimento (ad esempio gru, attrezzature di cantiere, piattaforme ecc.) eventi imprevisti potrebbero causare misurazioni errate.


Avvertenze:

Utilizzare questo prodotto solo come dispositivo di misura, non come dispositivo di controllo. Il sistema deve essere configurato e azionato in modo tale che in caso di misurazione errata, guasto del dispositivo o mancanza di alimentazione, è possibile sempre azionare dispositivi di sicurezza (ad esempio fincorsa di sicurezza), in modo da garantire che non si verifichino danni.

 **ATTENZIONE:**

Le batterie usate non devono essere smaltite insieme ai rifiuti domestici. Smaltire o riciclare le batterie usate in conformità con i regolamenti locali o nazionali vigenti in materia.

 Non smaltire né riciclare il prodotto nei rifiuti domestici. Riciclare il prodotto in modo adeguato.

 Smaltire o riciclare il prodotto in conformità con i regolamenti locali o nazionali vigenti in materia. Impedire sempre l'accesso al prodotto da parte di personale non autorizzato. Portare il prodotto a fine vita negli appositi punti di raccolta previsti, in conformità con i regolamenti locali o nazionali. Per assistenza tecnica, contattare i propri rivenditori.

Compatibilità elettromagnetica (EMC)

Con il termine "compatibilità elettromagnetica" si intende la capacità del prodotto di funzionare regolarmente in un ambiente dove sono presenti radiazioni elettromagnetiche e scariche elettrostatiche, e senza creare interferenze elettromagnetiche ad altre apparecchiature.

 **ATTENZIONE:**

Il prodotto è conforme alle normative e ai regolamenti vigenti. Tuttavia, la possibilità che causi interferenze ad altri dispositivi non può essere totalmente esclusa.

 **AVVERTENZA:**

Non tentare mai di riparare da soli il prodotto. In caso di danni, contattare il rivenditore locale.

Classificazione laser
Distanziometro integrato

Il distanziometro produce un raggio laser visibile dalla parte anteriore dello strumento.

È un prodotto laser di classe 2 conforme a • 1EC60825-1: 2014 "Sicurezza dei prodotti laser" Prodotti laser di classe 2:

Non fissare il fascio laser né dirigerlo verso altre persone. La protezione degli occhi avviene tramite risposta di avversione che comprende il riflesso di ammicciamento.

 **ATTENZIONE:**

Può risultare pericoloso guardare direttamente nel raggio con lenti ottiche (ad esempio, binocoli, telescopi). **Precauzioni:** Non guardare direttamente nel raggio con lenti ottiche.

**AVVERTENZA:**

Guardare nel raggio laser può essere pericoloso per gli occhi.

Precauzioni: Non fissare il raggio laser.

Assicurarsi che il laser sia rivolto sopra o sotto il livello degli occhi, in particolare se si fissa lo strumento sulle macchine, ecc.

Grazie per aver acquistato questo prodotto!



Prima di utilizzarlo, leggere attentamente le Istruzioni per la sicurezza e il Manuale per l'utente.

Il responsabile della sicurezza per lo strumento è tenuto a garantire che tutti gli utenti comprendano queste indicazioni e le rispettino.

Technical Data

	0.05-30m
	±3mm
	m, in, ft, ft/in
	620-690nm
	class2
	0°C-40°C
	IP54
	Li-ion 3.7V=200 mAh
	30s 3min
	76x37x14.5mm
	36g

Product Error Message Code

Message	Cause	Solution
	Low battery	Recharge
	Calculation error	Make measurements in correct succession
	Temperature is too high	Cool down the product external temperature will be available from 0 °C to +40 °C
	Temperature is too low	Warm up the product external temperature will be available from 0 °C to +40 °C
	Reflected signal is too weak or too strong	Use reflecting plate
	Ambient light is too strong	Make measurements in less illuminated zone
	Hardware error	Switch on/off the instrument several times if the symbol still appears, then your instrument may be defective. Please call your dealer for assistance.

Safety instructions

Symbols used

The following symbols are used to distinguish precautions by the degree of injury or damage that may happen if the precautions ignored..

WARNING: Indicate a potentially hazardous situation or an unintended use which, if not avoided, will result in death or serious injury.

CAUTION: Indicate a potentially hazardous situation or an unintended use which, if not avoided, will result in death or serious injury and/or in appreciable environment or property damages.

Important instructions which must be adhered to in practice as they enable the product to be used in a technically correct and efficient manner.

Possible danger when use the device:

- The laser beam will harm eyes when aim to eyes directly.
- The device may produce a spark and light to dust or gas.
- When clean battery electrolyte, human fingers may be affected.
- The device may cause a hazardous radiation explosion.
- Laser exposure radiation damage.

Caution:

- Do not look straight into the laser beam.
- Do not use the device in inflammable and explosive environment.
- Remove the batteries to avoid the electrolyte leakage when not use the device.
- Do not try other functions that the device does not have itself.
- Do not attempt to alter the functions of the device in any way.

Maintenance:

Wipe off dirt with wet and soft cloth. If wet cloth does not work, use cloth with alcohol to clean the dirt. Be careful with the optical components (such as optical lens) : wipe with clean soft cloth or cotton swab with distilled water (as cleaning glasses or camera lens). Do not use harmful cleaning material.

Permitted use

Measuring distance
Calculation functions, e. g., area and volume

Prohibited use

- Using the instrument without reading instructions.
- Using beyond the stated usage limits.
- Damaging safety precaution system and removal of instruction and hazard labels.
- Disassembling the equipment by using tools (screw drivers, etc.), as far as not specifically permitted for certain cases,
- Carrying out modification or alteration to the product.
- Using accessories from other manufacturers without the approval by our company.
- Deliberate or irresponsible operation on scaffolding or when using ladders, when measuring near running machines or unprotected equipment.
- Aiming directly at the sun.
- Deliberately aim at other people's eyes, also in the dark.
- Using at the surveying site without adequate safeguards (e. g. when measuring on roads, construction sites, etc.)

Limits of use

See section "Technical Data".
The product is designed for use in the conditions permanently habitable for humans, do not use the product in corrosive or explosive environments.

Areas of responsibility

Original producer's responsibility:
Responsible for providing with safe products include manual and original parts.

Responsibilities of the manufacturer of non-original accessories:

The manufacturers of non-original accessories for the products are responsible for developing, implementing and communicating safety concepts for their products. They are also responsible for the effectiveness of these safety concepts in combination with the products equipment.

Responsibilities of the person in charge of the instrument:

WARNING:

The person responsible for the instrument must ensure to use and request other people to use the equipment following instructions. The person in charge of the instrument has the following duties:

- To understand the safety instructions on the product and the instructions in the User Manual.
- To be familiar with local safety regulations related to accident prevention.
- To inform local dealer immediately if the equipment becomes unsafe.

Hazards in use

CAUTION:

Watch out for erroneous distance measurements if the instrument is defective or if it has been dropped or has been misused or modified.

Carry out periodic test measurements. Particularly after the instrument has been subject to abnormal use, before, during and after important measurements. Make sure the optical glasses are kept clean and that there is no mechanical damage to the instrument.

CAUTION:

When using the instrument for distance measurements or for positioning moving objects (e. g. cranes, building equipment, platforms, etc.), unforeseen circumstances may cause erroneous measurements.

Precautions:

Only use this product as a measuring device, not as a control device. Your system must be configured and operated in such a way, that in case of an erroneous measurement, malfunction of the device or power failure, it still can take safety measures (e. g. safety limit switch), so it is assured that no damage will occur.

WARNING:

Used batteries must not be disposed of with household waste. Please dispose of or recycle the used batteries according to related national or local regulations.

Do not dispose of or recycle this product with household waste. Please recycle this product in a proper way. Dispose of or recycle this product according to related national or local regulations. Always prevent access to the product by unauthorized personnel. And take them to the collection points provided in accordance with national or local regulations.

For technical support, please contact your local dealers..

Electromagnetic Compatibility (EMC)

The term "electromagnetic compatibility" means the capability of the product to function smoothly in an environment where electromagnetic radiation and electrostatic discharges are present, and without causing electromagnetic interference to other equipment.

WARNING:

The product conforms to relevant standards and regulations. Yet, the possibility of it causing interference with other devices cannot be totally excluded.

CAUTION:

Never attempt to repair the product by yourself. In case of damage, contact the local dealer.

Laser classification Integrated distance meter



It produces a visible laser beam which comes from the front of the instrument.

It is a Class 2 laser product in accordance with,
• 1EC60825-1: 2014 "Radiation safety of laser products" Laser Class 2 products:

Do not stare into the laser beam or direct it towards other people unnecessarily. Eyes will evade or blink by instinct for protection.

WARNING:

Looking directly into the laser beam with optical glasses (e. g. Binoculars, telescopes) can be hazardous.

Precautions: Do not look directly into the beam with optical glasses.

CAUTION:

Looking into the laser beam may be hazardous to the eyes.

Precautions: Do not look into the laser beam. Make sure the laser is aimed above or below eye level, particularly when fix the instrument on machines, etc.

Thanks for purchase our products.

Carefully read the Safety Instructions and the User Manual before using this product.

The person responsible for the instrument must ensure that all users read, understand and adhere to these instructions.

Datos técnicos

	0.05-30m
	±3mm
	m, in, ft, ft/in
	620-690nm
	class2
	0°C-40°C
	IP54
	Li-ion 3.7V=200 mAh
	30s 3min
	76x37x14.5mm
	36g

Código de mensaje de error del producto

Mensaje	Causa	Solución
	Batería baja	Recargue la batería
	Error de cálculo	Realice mediciones en la sucesión correcta
	La temperatura es demasiado alta	Enfría, la temperatura externa del producto estará disponible de 0 °C a +40 °C
	La temperatura es demasiado baja	Calienta, la temperatura externa del producto estará disponible de 0 °C a +40 °C
	La señal reflejada es demasiado débil o demasiado fuerte	Utilice una placa reflectante
	La luz ambiental es demasiado fuerte	Realice mediciones en una zona menos iluminada
	Error de hardware	Encienda/apague el instrumento varias veces. Si el símbolo sigue apareciendo, entonces su instrumento puede estar defectuoso. Llame a su distribuidor para obtener ayuda.

Instrucciones de seguridad

Símbolos utilizados

Los siguientes símbolos se utilizan para distinguir las precauciones por el grado de lesión o daño que puede ocurrir si las precauciones se ignoran.

ADVERTENCIA: Indica una situación potencialmente peligrosa o un uso no deseado que, si no se evita, provocará la muerte o lesiones graves.

PRECAUCIÓN: Indica una situación potencialmente peligrosa o un uso no deseado que, si no se evita, provocará la muerte o lesiones graves y/o daños apreciables al medio ambiente o a la propiedad.

Instrucciones importantes que deben cumplirse en la práctica, ya que permiten que el producto se utilice de manera técnicamente correcta y eficiente.

Possible peligro al usar el equipo:

- El rayo láser dañará los ojos cuando apunte directamente a los ojos.
- El dispositivo puede producir una chispa y luz al polvo o gas.
- Cuando se limpia el electrolito de la batería, los dedos humanos pueden verse afectados.
- El dispositivo puede causar una explosión de radiación peligrosa.
- Daño por radiación de exposición al láser.

Precaución:

- No mire directamente al rayo láser.
- No utilice el dispositivo en un entorno inflamable y explosivo.
- Retire las baterías para evitar la fuga de electrolito cuando no utilice el dispositivo.
- No intente otras funciones que el dispositivo no tenga.
- No intente alterar las funciones del dispositivo de ninguna manera.

Mantenimiento:

Limpie la suciedad con un paño suave y húmedo. Si el paño mojado no funciona, use un paño con alcohol para limpiar la suciedad. Tenga cuidado con los componentes ópticos (como la lente óptica): limpie con un paño suave y limpio o un hisopo de algodón con agua destilada (como gafas de limpieza o la lente de la cámara). No utilice material de limpieza dañino.

Uso permitido

Distancia de medición

Funciones de cálculo, por ejemplo, área y volumen

Uso prohibido

- Uso del instrumento sin instrucciones de lectura.
- Uso más allá de los límites de uso establecidos.
- Dañar el sistema de precaución de seguridad y eliminar las instrucciones y las etiquetas de peligro.
- Desmontaje del equipo mediante el uso de herramientas (destornilladores, etc.), en la medida en que no se permita específicamente para ciertos casos.
- Realizar la modificación o alteración del producto.
- Uso de accesorios de otros fabricantes sin la aprobación de nuestra empresa.
- Operación deliberada o irresponsable en los andamios o al usar escaleras, al medir cerca de máquinas en funcionamiento o equipos sin protección.
- Apuntar directamente al sol.
- Apuntar deliberadamente a los ojos de otras personas, también en la oscuridad.
- Uso en el sitio de la inspección sin las salvaguardias adecuadas (por ejemplo, al medir en carreteras, sitios de construcción, etc.)

Límites de uso

Consulte la sección "Datos técnicos".

El producto está diseñado para su uso en condiciones permanentemente habitables para humanos, no lo use en entornos corrosivos o explosivos.

Áreas de responsabilidad

Responsabilidad del productor original:

El responsable de proporcionar productos seguros incluye piezas manuales y originales.

Responsabilidades del fabricante de accesorios no originales:

Los fabricantes de accesorios no originales para los productos son responsables de desarrollar, implementar y comunicar los conceptos de seguridad para sus productos. También son responsables de la efectividad de estos conceptos de seguridad en combinación con el equipo de los productos.

Responsabilidades de la persona a cargo del Instrumento:

- ADVERTENCIA:** La persona responsable del instrumento debe asegurarse de usar y solicitar a otras personas que usen el equipo siguiendo las instrucciones. La persona a cargo del instrumento tiene las siguientes funciones:
 - Comprender las instrucciones de seguridad del producto y las instrucciones del Manual del usuario.
 - Conocer las normas de seguridad locales relacionadas con la prevención de accidentes.
 - Para informar al distribuidor local inmediatamente si el equipo se vuelve inseguro.

Peligros en uso

- PRECAUCIÓN:** Tenga cuidado con las mediciones de distancia erróneas si el instrumento está defectuoso o si se ha caído o ha sido mal utilizado o modificado. Realizar mediciones de prueba periódicas. Especialmente después de que el instrumento haya sido sometido a un uso anormal, antes, durante y después de mediciones importantes. Asegúrese de que las gafas ópticas se mantengan limpias y de que no haya daños mecánicos en el instrumento.

- PRECAUCIÓN:** Al usar el instrumento para mediciones de distancia o para colocar objetos en movimiento (por ejemplo, grúas, equipos de construcción, plataformas, etc.), las circunstancias imprevistas pueden causar mediciones erróneas.

Precauciones:

Utilice este producto solo como un dispositivo de medición, no como un dispositivo de control. Su sistema debe configurarse y operarse de tal manera que, en caso de una medición errónea, un mal funcionamiento del dispositivo o un fallo de alimentación, aún pueda tomar medidas de seguridad (por ejemplo, el interruptor de límite de seguridad), por lo que se garantiza que no se producirá ningún daño.

- ADVERTENCIA:** Las baterías usadas no se deben tirar con la basura doméstica. Por favor, elimine o recicle las baterías usadas de acuerdo con las regulaciones nacionales o locales relacionadas.

- No elimine ni recicle este producto con la basura doméstica. Recicle este producto de forma adecuada. Elimine o recicle este producto de acuerdo con las regulaciones nacionales o locales relacionadas. Evite siempre el acceso al producto por parte de personal no autorizado. Y llévelo a los puntos de recolección provistos de acuerdo con las regulaciones nacionales o locales. Para obtener asistencia técnica, comuníquese con sus distribuidores locales.

Compatibilidad electromagnética (EMC)

El término "compatibilidad electromagnética" significa la capacidad del producto para funcionar sin problemas en un entorno donde hay radiación electromagnética y descargas electrostáticas, y sin causar interferencia electromagnética a otros equipos.

- ADVERTENCIA:** El producto cumple con las normas y regulaciones pertinentes. Sin embargo, no se puede excluir totalmente la posibilidad de que cause interferencias con otros dispositivos.

- PRECAUCIÓN:** Nunca intente reparar el producto usted mismo. En caso de daños, póngase en contacto con el concesionario local.

**Clasificación láser
Medidor de distancia integrado**



Produce un rayo láser visible que proviene de la parte frontal del instrumento. Es un producto láser de Clase 2 de acuerdo con • 1EC60825-1: 2014 "Seguridad de la radiación de los productos láser" Productos láser de clase 2 No mire fijamente al rayo láser ni lo dirija hacia otras personas innecesariamente. Los ojos se evadirán o parpadearán por instinto para protegerse.

- ADVERTENCIA:** Può risultare pericoloso guardare direttamente nel raggio con lenti ottiche (ad esempio, binocoli, telescopi). **Precauzioni:** Non guardare direttamente nel raggio con lenti ottiche.

- PRECAUCIÓN:** Mirar al rayo láser puede ser peligroso para los ojos. **Precauciones:** No mire al rayo láser. Asegúrese de que el láser esté apuntando por encima o por debajo del nivel de los ojos, particularmente cuando fije el instrumento en máquinas, etc.

Gracias por comprar nuestros productos.

- Lea atentamente las instrucciones de seguridad y el manual de usuario antes de usar este producto.

La persona responsable del instrumento debe asegurarse de que todos los usuarios lean, entiendan y se adhieran a estas instrucciones.