

MAURER®

Asciugacapelli

Secador de pelo

cod. 84410



Manuale istruzioni
Manual de instrucciones

ITALIANO (originale)
ESPAÑOL

Distribuzione  **FERRITALIA**  **PADOVA-ITALY**

ITALIANO

Importante! Leggere prima dell'uso e conservare per eventuali riferimenti futuri

ISTRUZIONI IMPORTANTI PER LA SICUREZZA

Questo apparecchio non è destinato all'uso da parte di persone (compresi i bambini) con ridotte capacità fisiche, sensoriali o mentali, o con mancanza di esperienza e conoscenza, a meno che non siano state supervisionate o istruite sull'uso dell'apparecchio da una persona responsabile della loro sicurezza.

I bambini non devono giocare con l'apparecchio. La pulizia e la manutenzione non devono essere effettuate da bambini non sorvegliati.

Se il cavo di alimentazione è danneggiato, deve essere sostituito dal produttore, dall'assistenza o da una persona qualificata allo scopo di prevenire qualsiasi rischio.

Questo prodotto deve essere destinato esclusivamente all'uso per il quale è stato progettato, in conformità con le istruzioni allegate.

Non trasportare l'apparecchio dal cavo né tirare il cavo per rimuoverlo dalla presa.

Non azionare l'apparecchio se il cavo o la spina sono danneggiati. Tutte le riparazioni devono essere fatte esclusivamente da un elettricista qualificato.

Se l'apparecchio si blocca o non funziona correttamente, spegnere l'alimentazione, scollegare il cavo e smettere di utilizzare l'asciugacapelli. Richiedere l'assistenza tecnica di un professionista per risolvere il guasto o riparare l'apparecchio.

Quando l'apparecchio non viene utilizzato, o prima delle operazioni di pulizia o di sostituzione degli accessori, spegnere l'alimentazione o scollegarlo dalla presa.

Non posizionare l'apparecchio in punti in cui il cavo potrebbe rimanere impigliato o potrebbe danneggiarsi.

Tenere l'apparecchio e il cavo lontani da fonti di calore, oggetti appuntiti o altri elementi che potrebbero danneggiarlo.

Prima di collegare l'apparecchio all'alimentazione, accertarsi che l'interruttore sia in posizione di spento (OFF).

Fare attenzione ad alcune superfici che potrebbero diventare bollenti. Di conseguenza non toccarle e controllare che neanche altri lo facciano.

Non utilizzare l'asciugacapelli mentre si fa il bagno o la doccia.

Non cercare di raccogliere apparecchi elettrici che sono caduti in acqua. Togliere l'alimentazione dall'interruttore generale e scollegare l'apparecchio. Non riutilizzare il prodotto prima che sia stato controllato e approvato per l'uso da parte di un elettricista qualificato.

Accertarsi sempre di avere le mani asciutte prima di azionare l'apparecchio o di impostarlo con l'apposito interruttore o di toccare la spina o il cavo.

Non lasciare l'apparecchio incustodito mentre è collegato.

Per scollegare l'asciugacapelli dall'alimentazione, accertarsi prima di tutto che tutti i comandi siano su OFF, quindi rimuovere la spina dalla presa.

Se pertinente, tenere liberi e privi di sporco le aperture di ventilazione, i filtri ecc. Non far cadere né introdurre oggetti nelle aperture.

Non utilizzare in stanze dove sono presenti prodotti aerosol o di nebulizzazione, p.e. cosmetici.

Non sostituire il cavo dell'apparecchio: rivolgersi sempre ad un rappresentante autorizzato o ad un tecnico qualificato.

Non utilizzare in aree esterne. Il presente apparecchio è destinato esclusivamente all'uso domestico e in aree interne.

ULTERIORI MISURE PRECAUZIONALI SULLA SICUREZZA

Durante l'uso, l'unità diventa BOLLENTE. Fare attenzione ad evitare il contatto tra le superfici bollenti e la pelle, in particolare intorno a viso e collo.

Non utilizzare questo apparecchio vicino a vasche da bagno.

Non riporre MAI l'apparecchio quando è caldo o mentre è collegato all'alimentazione. Prima di riporlo, accertarsi sempre che sia spento, che sia scollegato dalla presa e che sia completamente freddo.

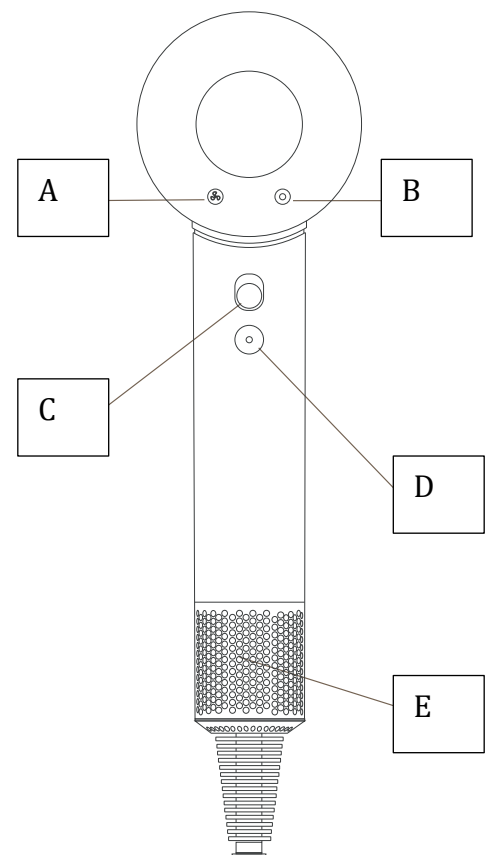
Non avvolgere mai il cavo intorno all'apparecchio. Non appendere l'asciugacapelli con il cavo.

DESCRIZIONE

- A. Interruttore velocità
- B. Interruttore temperature
- C. Interruttore accensione
- D. Interruttore getto di aria fredda al tocco
- E. Filtro aria incorporato

Completo di accessori:

Diffusore, concentratore largo e stretto, attacco aria delicato



CARATTERISTICHE TECNICHE

Alimentazione AC 220-240V ~ 50/60Hz

Potenza 1200 W

ISTRUZIONI D'USO



Osservare sempre i criteri generali di sicurezza.

Posizione 0: OFF Posizione I: ON

Regolazione potenza di flusso:	Regolazione temperatura:
3 led bianchi accesi: velocità alta	3 led rossi accesi – temperatura alta
2 led bianchi accesi: velocità media	2 led rossi accesi – temperatura media
1 led bianco acceso: velocità bassa	1 led rosso acceso – temperatura bassa
	0 led rossi accesso – aria fredda

Utilizzare l'impostazione alta per asciugare i capelli e quella bassa per eseguire l'acconciatura.

Interruttore getto di aria fredda – Se premuto, questo pulsante interrompe il flusso di aria calda in modo da miscelare l'aria in base alle esigenze personali.

Nel caso in cui l'asciugacapelli si blocchi per una qualsiasi ragione, spegnere l'interruttore e lasciare raffreddare.

Prima di scollegare il cavo dalla presa, accertarsi sempre che l'interruttore sia nella posizione di spento OFF.

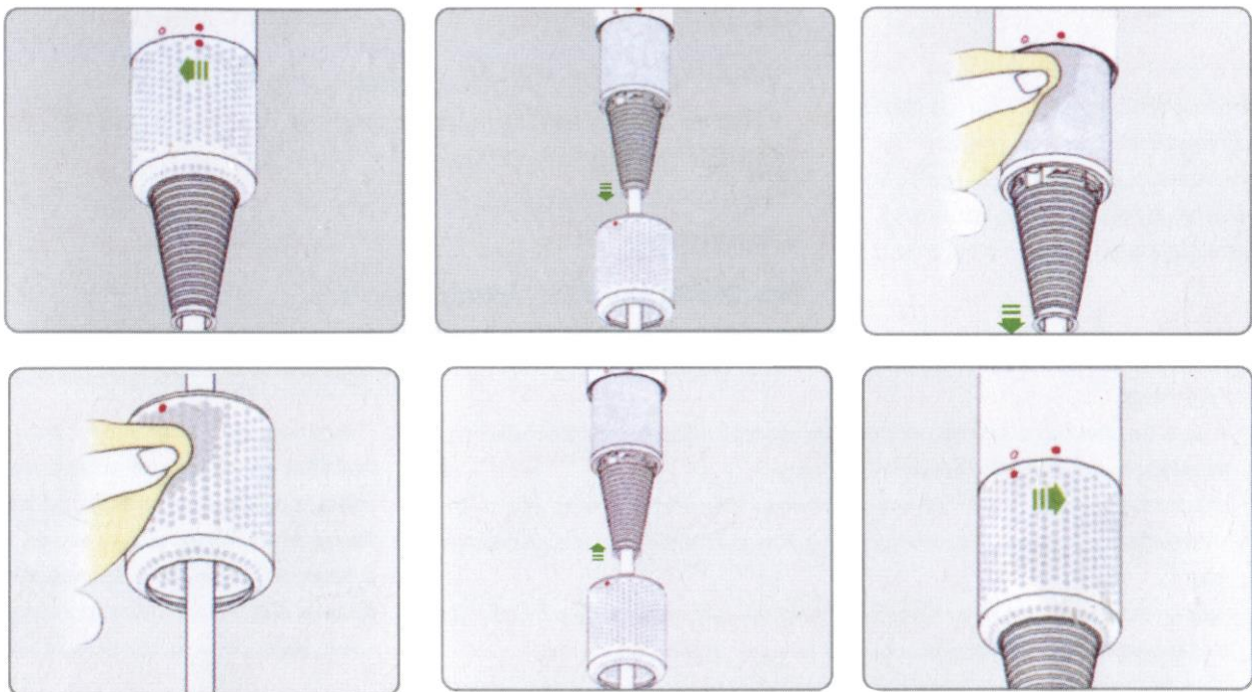
PULIZIA e MANUTENZIONE



ATTENZIONE: prima di iniziare le operazioni di manutenzione e la pulizia togliere sempre la spina dalla presa di corrente.

Far raffreddare l'apparecchio prima di toccarne o pulirne la superficie.

Pulire di tanto in tanto l'apertura di aspirazione dell'aria con un panno come da disegno.



Pulire il corpo dell'apparecchio con un panno morbido e asciutto. Asciugarlo completamente prima dell'uso. Non utilizzare detergenti forti, abrasivi, solventi o detersivi. Per la pulizia, non immergerlo in acqua.

Non cercare di sostituire il cavo presente nell'apparecchio. Rivolgersi sempre ad un rappresentante per l'assistenza o ad un tecnico qualificato.

GARANZIA

Questo apparecchio è garantito per un periodo di 24 mesi contro eventuali difetti di fabbricazione. La garanzia copre il normale funzionamento del prodotto e non include difetti causati da usura, impropria manutenzione, manomissioni dell'utensile da parte di persone non specializzate, uso improprio, uso di accessori non idonei, sovraccarico della macchina, ecc. La garanzia sarà effettiva se la data di acquisto verrà comprovata da fattura, bolla di consegna o scontrino fiscale come pezza giustificativa.

Informazione sullo smaltimento delle apparecchiature elettriche ed elettroniche obsolete.

Questo simbolo sui prodotti e/o sulla documentazione di accompagnamento significa che i prodotti elettrici ed elettronici usati non devono essere mescolati con i rifiuti domestici generici. Per un corretto trattamento, recupero e riciclaggio, portare questi prodotti ai punti di raccolta designati, dove verranno accettati gratuitamente. Uno smaltimento corretto di questo prodotto contribuirà a far risparmiare preziose risorse ed evitare potenziali effetti negativi sulla salute umana e sull'ambiente, che potrebbero derivare, altrimenti, da uno smaltimento errato. Per ulteriori dettagli contattare la propria autorità locale o il punto di raccolta più vicino.

ESPAÑOL

¡Importante! Lea detenidamente antes de su uso y guarde este manual para futuras consultas

INSTRUCCIONES IMPORTANTES PARA LA SEGURIDAD

Este aparato no está destinado a ser utilizado por personas (incluidos los niños) con capacidades físicas, sensoriales o mentales reducidas, o con falta de experiencia y conocimientos, a menos que hayan sido supervisadas o instruidas sobre el uso del aparato por una persona responsable de su seguridad.

Los niños no deben jugar con el aparato. La limpieza y el mantenimiento no deben ser realizados por niños sin supervisión.

Si el cable de alimentación está dañado, deberá ser reemplazado por el fabricante, por la asistencia, o por una persona calificada para evitar cualquier riesgo.

Este producto debe ser destinado exclusivamente para la finalidad para la que fue diseñado, de acuerdo con las instrucciones adjuntas.

No transporte la unidad por el cable ni tire del cable para desenchufarlo de la toma de corriente.

No utilice el aparato si el cable o el enchufe están dañados. Todas las reparaciones deben ser realizadas por un electricista calificado.

Si la máquina se bloquea o no funciona correctamente, apague la unidad, desconecte el cable y dejar de usar el secador de pelo. Llame al servicio técnico de un profesional para solucionar el fallo o reparar el dispositivo.

Cuando el aparato no se utiliza, o antes de la limpieza o sustitución de los accesorios, apague la fuente de alimentación o desconectarlo de la toma de corriente.

No coloque el dispositivo en lugares donde el cable pueda quedar atrapado o podría dañarse.

Mantenga el dispositivo y el cable lejos de fuentes de calor, los objetos afilados u otros elementos que pudieran dañarlo.

Antes de conectar la máquina, asegúrese de que el interruptor esté en la posición de apagado (OFF).

Preste atención a algunas superficies que pueden alcanzar temperaturas muy elevadas. Por lo tanto, no las toque y asegúrese de que otros tampoco lo hagan.

No use el secador de pelo mientras se baña o ducha.

No trate de recoger los aparatos eléctricos que han caído en el agua. Retire la fuente de alimentación mediante el interruptor principal y desconecte el aparato. No vuelva a utilizar el producto antes de que haya sido revisado y aprobado para su uso por un electricista calificado.

Siempre asegúrese de secar las manos antes de utilizar el dispositivo, de accionarlo con el interruptor adecuado o tocar el enchufe o el cable.

No deje el aparato desatendido mientras está conectado.

Para desconectar el secador de pelo, primero asegúrese de que todos los controles estén apagados, luego retire el enchufe de la toma.

En su caso, mantenga libre y libre de suciedad las salidas de aire, filtros, etc. No deje caer ni introduzca objetos en las aberturas.

No utilizar en habitaciones donde hay aerosoles o productos en aerosol, por ejemplo cosméticos.

No sustituya el cable de: Siempre en contacto con un representante autorizado o un técnico cualificado.

No debe usarse en áreas al aire libre. Este dispositivo está diseñado para uso doméstico y en las zonas del interior.

PRECAUCIONES DE SEGURIDAD ADICIONALES

En uso, la unidad se calienta. Tenga cuidado para evitar el contacto entre la superficie caliente y la piel, especialmente alrededor de la cara y el cuello.

No utilice este aparato cerca de las bañeras.

Nunca guarde el dispositivo cuando está caliente o mientras se está conectado a la alimentación. Antes de guardar, siempre asegúrese de que está apagado, se está desenchufado de la toma de corriente y que esté completamente frío.

Nunca enrolle el cable alrededor del aparato. No cuelgue el secador de pelo con el cable.

DESCRIPCION

- A. Interruptor de velocidad
- B. Interruptor de temperatura
- C. Interruptor de encendido
- D. Toque el interruptor de chorro de aire frío
- E. Filtro de aire incorporado

Completo con accesorios:
 Difusor, concentrador ancho y estrecho, conexión de aire suave

CARACTERÍSTICAS TÉCNICAS

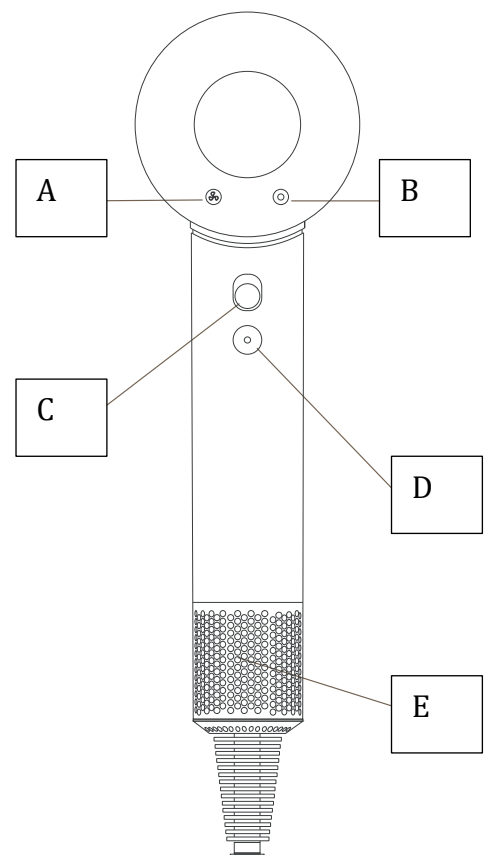
Alimentación AC 220-240V ~ 50/60Hz
 Potencia 1200 W

INSTRUCCIONES DE USO



Respete siempre los criterios generales de seguridad.

Posizione 0: OFF Posizione I: ON



Ajuste de potencia de flujo:	Ajuste de temperatura:
3 LED blancos encendidos: alta velocidad	3 LED rojos encendidos – alta temperatura
2 LED blancos encendidos: velocidad media	2 LED rojos encendidos – temperatura media
1 LED blanco encendido: baja velocidad	1 LED rojo encendido – baja temperatura
	0 LED rojos encendidos - aire frío

Utilice el ajuste alto para secar el pelo y el bajo para peinar.

Chorro de aire frío - Cuando se pulsa, este botón detiene el flujo de aire caliente para mezclar el aire de acuerdo con las necesidades personales.

En el caso en el que el secador de pelo se bloquee por cualquier razón, apague el interruptor y dejar enfriar.

Antes de conectar la máquina, asegúrese de que el interruptor esté en la posición de apagado OFF.

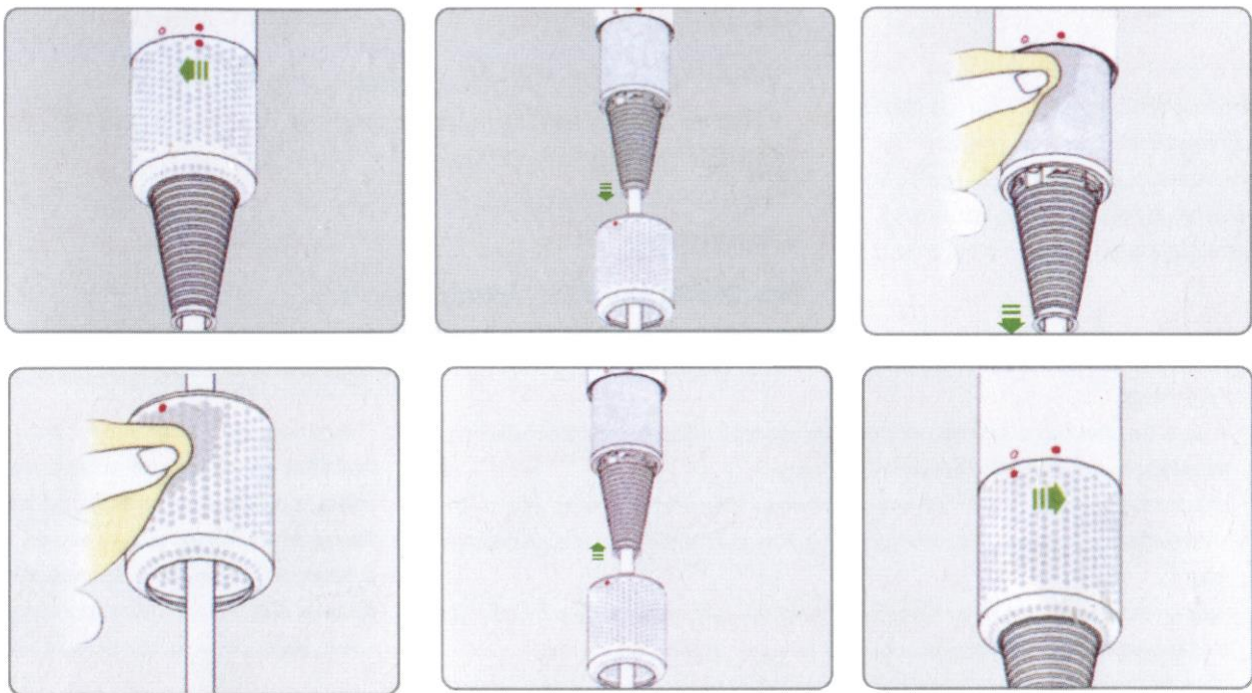
LIMPIEZA Y MANTENIMIENTO



ATENCIÓN: retire siempre el enchufe de la toma de corriente antes de iniciar las operaciones de mantenimiento y limpieza.

Enfríe la unidad antes de tocar o limpiar la superficie.

Limpie de vez en cuando la abertura de entrada de aire con un cepillo pequeño con cerdas suaves.



Limpie la unidad con un paño suave y seco.

Seque a fondo antes de su uso.

No utilice limpiadores fuertes, abrasivos, disolventes o detergentes. Para la limpieza, no sumerja en agua.


No trate de sustituir el cable en la unidad. Contacte siempre con un representante de servicio o un técnico cualificado.

GARANTÍA

Este aparato está garantizado por un periodo de 24 meses contra eventuales defectos de fabricación. La garantía cubre el normal funcionamiento del producto y no incluye defectos causados por el uso impropio del mismo, falta de mantenimiento por parte de personas no especializadas, tampoco cubre el uso impropio de accesorios no idóneos etc.

Información sobre la eliminación para los usuarios de equipos eléctricos y electrónicos usados.



La aparición de este símbolo en un producto y/o en la documentación adjunta indica que los productos eléctricos y electrónicos usados no deben mezclarse con la basura doméstica general. Para que estos productos se sometan a un proceso adecuado de tratamiento, recuperación y reciclaje, lívelos a los  puntos de recogida designados, donde los admitirán sin coste alguno. Si desecha el producto correctamente, estará contribuyendo a preservar valiosos recursos y a evitar cualquier posible efecto negativo en la salud de las personas y en el medio ambiente que pudiera producirse debido al tratamiento inadecuado de desechos. Pongase en contacto con su autoridad local para que le informen detalladamente sobre el punto de recogida más cercano.

CONTENUTO DELLA DICHIARAZIONE DI CONFORMITÀ CE

FERRITALIA Soc. Coop., distributrice per l'Europa dei prodotti MAURER, dichiara che l'asciugacapelli (cod. 84410), descritto in questo manuale è conforme alle direttive europee 2011/65/EU + (EU) 2015/863, 2014/30/EU, 2014/35/EU.

CONTENIDO DEL LA DECLARACIÓN DE CONFORMIDAD CE

FERRITALIA Soc. Coop., distribuidor para Europa de los productos MAURER, declara que el secador de pelo (cod. 84410) conforme indicado en este manual, esta de acuerdo con las Directivas Europeas 2011/65/EU + (EU) 2015/863, 2014/30/EU, 2014/35/EU.

DISTRIBUDOR PARA ESPAÑA: A FORGED TOOL S.A. - Avda. Andalucía s/n - 18015 Granada - SPAIN

Responsabile tecnico / Technical manager / Director tecnico: Paolo Lain

R0524

FERRITALIA Società Cooperativa. - Via Longhin, 71 - 35129 Padova – ITALY



www.ferritalia.it