

YAMATO

Aspiratori per Solidi e Liquidi - Lavatappeti
Wet and Dry Vacuum Cleaner - Carpet cleaner
Hidroaspirador Para Sólidos y Líquidos - Limpiador de alfombra



cod. 84320 - mod. CC 1,2/20

Manuale istruzioni	ITALIANO (originale)
Instruction manual	ENGLISH
Manual de instrucciones	ESPAÑOL

Distribuzione



PADOVA - ITALY

DESCRIZIONE CONTENUTO IMBALLO

n° 1 Idroaspiratore con accessori
n° 1 Manuale istruzioni

DATI TECNICI

Modello	cod. 84320 mod. 1,2/20
Potenza	W 1200
Potenza aspirazione	17 Kpa
Serbatoio plastica	20 L
Livello potenza sonora LwA	82 dB
Livello pressione sonora LpA	70 dB
Peso	kg 7

USO CONFORME ALLE NORME

La macchina è idonea per l'aspirazione di polvere solidi e liquidi, lavatappeti e per il soffiaggio di foglie in esterno o terrazze.

Qualsiasi utilizzo non conforme alle indicazioni contenute nelle presenti istruzioni può provocare danni alla macchina e mettere seriamente a repentaglio la vita dell'utilizzatore. A salvaguardia dei diritti di garanzia e ai fini della sicurezza del prodotto si raccomanda la rigorosa osservanza delle avvertenze di sicurezza. Per ragioni legate alle caratteristiche costruttive del prodotto, non si possono escludere completamente tutti i rischi residui.

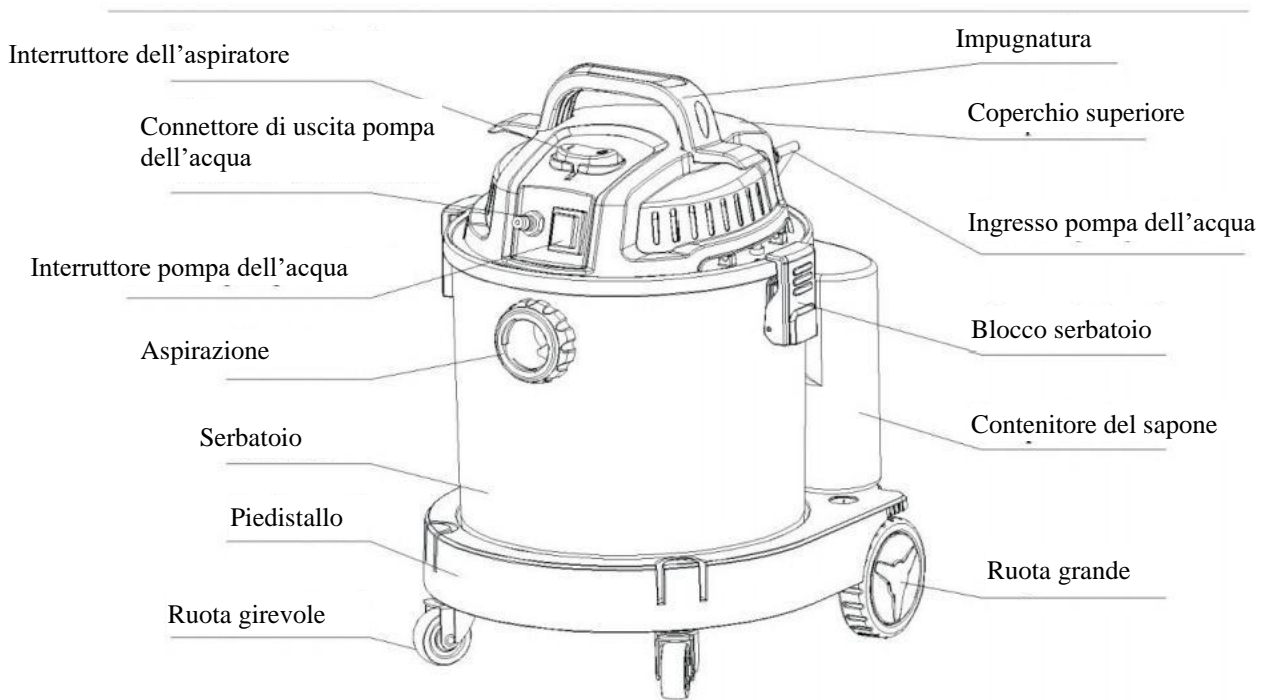
ISTRUZIONI DI SICUREZZA

Attenzione, con l'impiego di macchine elettriche, per prevenire pericoli di vario genere devono sempre essere osservate le seguenti indicazioni di sicurezza che quindi vanno lette attentamente prima di utilizzare la macchina:

- Per la vostra sicurezza: leggere attentamente e comprendere tutte le istruzioni; questo apparecchio è conforme alle norme di sicurezza obbligatoriamente previste per le apparecchiature elettriche. Tuttavia, l'uso improprio può causare danni a persone e cose; leggere attentamente le istruzioni e solo dopo aprire l'apparecchiatura.
- Seguire le precauzioni basilari durante l'utilizzo delle apparecchiature elettriche.
- Non consentire utilizzi diversi né il funzionamento dell'apparecchio incustodito.
- Prima dell'uso verificare che la tensione elettrica sia corretta.
- Non posizionare l'uscita dell'aria rivolta direttamente verso persone o animali durante l'utilizzo del prodotto.
- Il produttore non può essere ritenuto responsabile dei danni dovuti a un uso improprio o un funzionamento inadeguato.
- Per evitare situazioni pericolose, non aspirare liquidi infiammabili e tossici, come benzina, olio, acidi o altre sostanze volatili.
- L'apparecchiatura elettrica può essere riparata unicamente da professionisti del settore. Le riparazioni improprie possono causare rischi considerevoli.
- Non esporre direttamente l'apparecchio a temperature elevate, in prossimità di stufe calde o dissipatori di calore.
- Non utilizzare detergenti o altre sostanze contenenti solventi.
- Il dispositivo non dev'essere usato da bambini o persone prive di esperienza nell'utilizzo dei prodotti in questione, a meno che tali persone non siano sorvegliate o istruite in merito all'impiego dell'apparecchiatura in modo responsabile per la loro sicurezza. I bambini devono essere sorvegliati affinché non giochino con il dispositivo.
- Spegnerne l'apparecchio durante la pulizia o la rimozione. Prima di pulire o effettuare la manutenzione dell'apparecchio, staccare la spina e rimuoverla dalla presa.
- Le parti non autorizzate o gli accessori di soggetti terzi possono risultare pericolosi e invalidare la garanzia.
- Verificare sempre che il galleggiante sia normale.

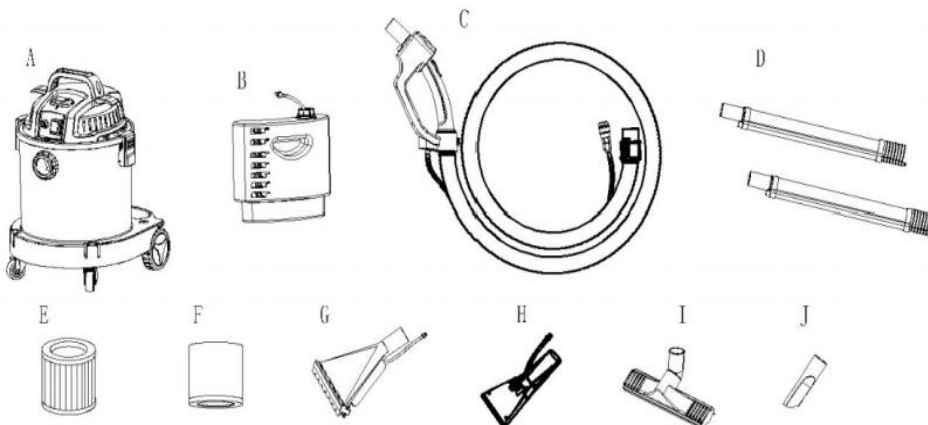
- Spegnere immediatamente l'apparecchiatura e staccare la spina, se si nota una fuoriuscita di liquido.
- Non usare l'apparecchio in un locale umido.
- Non aspirare ceneri di polveri calde né oggetti taglienti.
- Non toccare le persone presenti direttamente durante il soffiaggio. Al momento del soffiaggio allontanare i bambini. Indossare occhiali di sicurezza.
- Non ribaltare l'aspirapolvere per non causare danni al motore.
- Non piegare eccessivamente il tubo flessibile né forzarlo per allungarlo, perché si potrebbe deformare o danneggiare.
- Non immergere la parte del coperchio nell'acqua né sciacquare con acqua: l'acqua non deve penetrare nelle parti elettriche. Procedura da seguire in caso di perdite: strofinare delicatamente la superficie con uno straccio.
- L'apparecchio può essere utilizzato da bambini di 8 anni o di età maggiore oltre che da persone con ridotta capacità fisica, sensoriale o mentale o con esperienza e conoscenza inadeguate solo dietro supervisione o istruzione sull'utilizzo dell'apparecchio in sicurezza e solo dopo averne compreso i pericoli derivanti dal suo uso. Non far giocare i bambini con l'apparecchio. Non far eseguire le operazioni di pulizia e manutenzione da bambini senza la supervisione di un adulto.

DESCRIZIONE

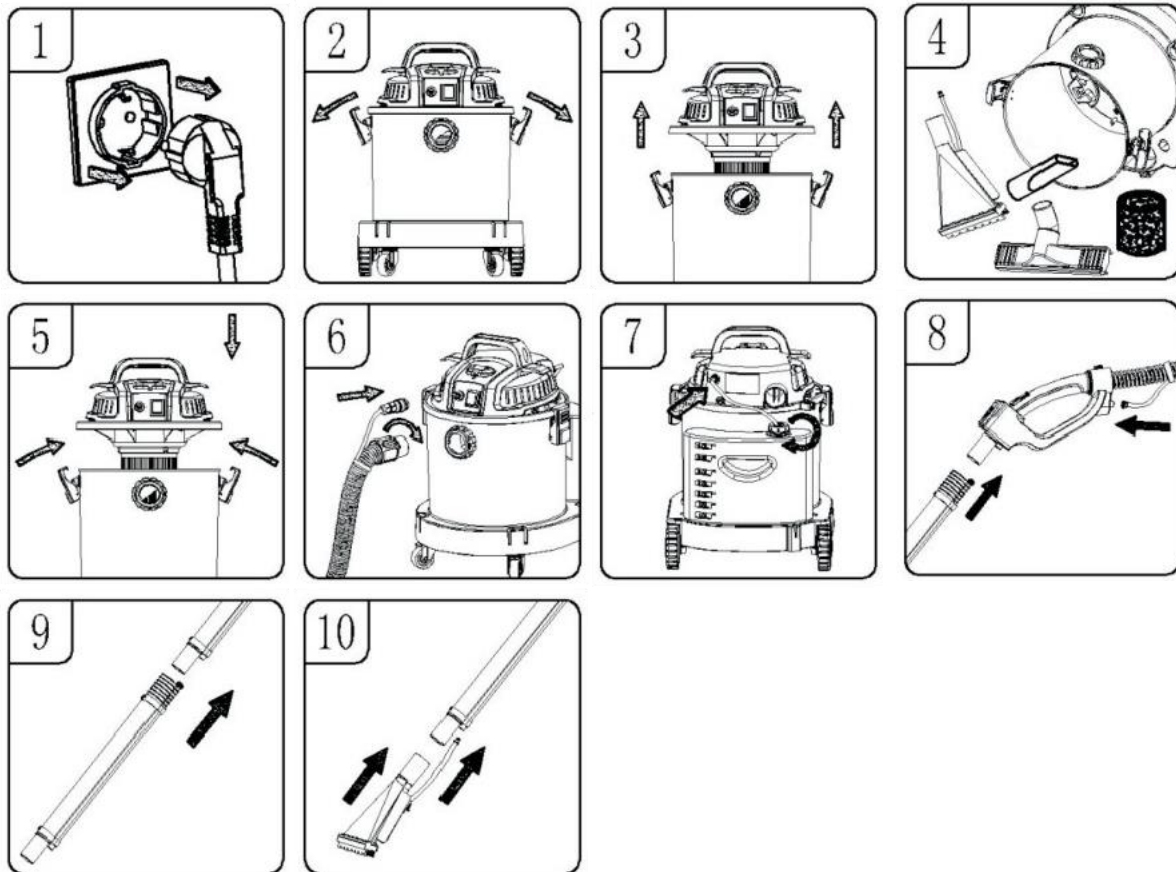


Accessori

Accessori tra cui scegliere in base alle diverse esigenze:



- A - Gruppo aspirapolvere
- B - Contenitore del sapone e tubo di collegamento
- C - Gruppo tubo flessibile con impugnatura
- D - Tubo estensibile in alluminio / spazzola per sofà a spruzzo d'acqua
- E - Filtro alta efficienza
- F - Filtro a spugna
- G - Spazzola per tappeti a spruzzo d'acqua
- H - Bocchetta per pavimenti umidi/asciutti
- I - Bocchetta per fessure
- J - Bocchetta per fessure

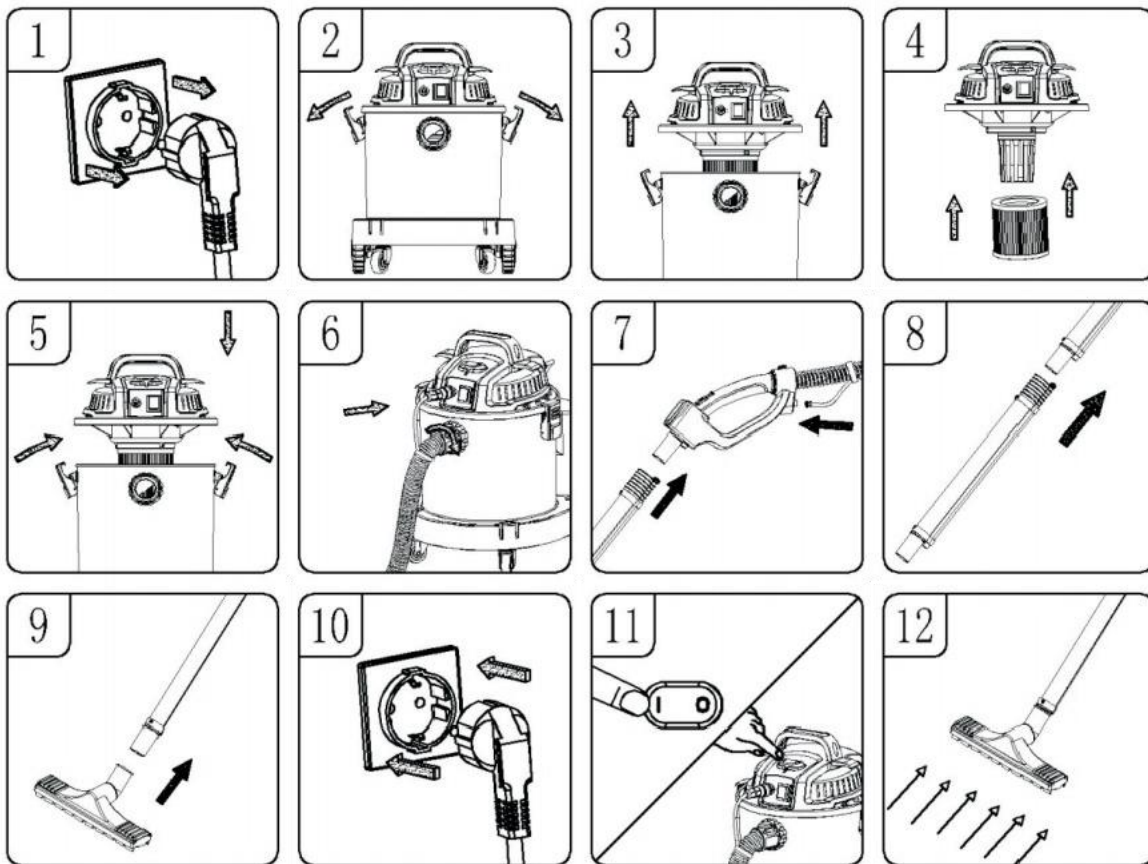


Avvertenza: Assicurarsi che la

spina e la presa del cavo di alimentazione siano disalimentate al momento di assemblare l'aspirapolvere. Aprire l'aspirapolvere acquistato

1. **Assicurarsi che il cavo di alimentazione sia staccato dalla presa** (Fig 1).
2. Allentare le clip (Fig 2).
3. Sollevare il gruppo di estremità dal serbatoio polvere (Fig 3).
4. Estrarre tutti gli accessori dal contenitore della polvere (Fig 4).
5. Posizionare il gruppo di estremità sul serbatoio della polvere, già provvisto di gruppo del filtro, e bloccarlo con le clip su ambedue i lati (Fig 5).
6. Allineare l'apertura del gruppo del tubo flessibile con l'apertura di aspirazione, inserire, girare verso destra e serrare (Fig 6).
7. Serrare il coperchio del contenitore del sapone, girando verso destra, e inserire il giunto d'ingresso dell'acqua nell'ingresso della pompa dell'acqua sulla testa (Fig 7).
8. Inserire il giunto d'ingresso del collegamento del tubo in alluminio per lo spruzzo dell'acqua nell'impugnatura e inserire il giunto d'ingresso del tubo flessibile nel connettore d'ingresso dell'acqua dell'impugnatura (Fig 8).
9. Collegare i due tubi in alluminio come mostrato nella figura (Fig 9).
10. Collegare la spazzola desiderata con il tubo in alluminio per lo spruzzo dell'acqua; usando la spazzola per tappeti a spruzzo d'acqua, inserire il tubo di uscita dell'acqua nel giunto dei tubi in alluminio (Fig10).

FUNZIONAMENTO ASPIRAZIONE POLVERE



1. Assicurarsi che il cavo di alimentazione sia staccato dalla presa (Fig 1).
2. Allentare le clip (Fig 2).
3. Sollevare il gruppo della testa dal serbatoio della polvere (Fig 3).
4. Installare il filtro alta efficienza, premerlo e serrarlo sul cesto del coperchio inferiore (Fig. 4).
5. Posizionare il gruppo di estremità sul contenitore della polvere e bloccarlo con i ganci su ambedue i lati (Fig 5).
6. Allineare l'apertura del gruppo del tubo flessibile con l'apertura di aspirazione, inserire, girare verso destra e serrare (Fig 6).
7. Inserire il giunto d'ingresso del collegamento del tubo in alluminio per lo spruzzo dell'acqua nell'impugnatura e inserire il giunto d'ingresso del tubo flessibile nel connettore d'ingresso dell'acqua dell'impugnatura (Fig 7).
8. Secondo quanto necessario, è possibile scegliere di collegare i due tubi in alluminio per lo spruzzo dell'acqua in modo da aumentare il raggio di funzionamento (Fig 8).
9. Collegare la spazzola desiderata al tubo in alluminio per lo spruzzo dell'acqua (Fig 9).
10. Inserire il cavo di alimentazione (Fig 10).
11. Avviare l'interruttore dell'aspiratore (Fig 11).
12. Avviare l'aspirazione delle polveri (Fig. 12).

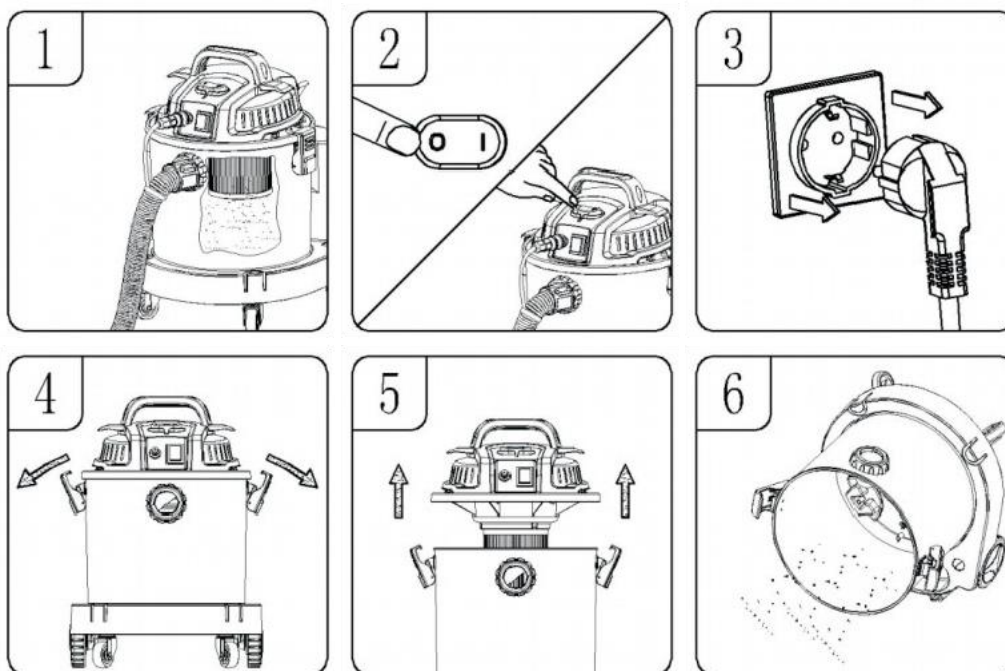
ATTENZIONE: ASSICURARSI DI LEGGERE, COMPRENDERE E APPLICARE LE INFORMAZIONI DENOMINATE "ISTRUZIONI DI SICUREZZA E AVVERTENZE". NON ASPIRARE IN AREE CON GAS, VAPORI INFIAMMABILI O POLVERI ESPLOSIVE NELL'ARIA.

TRA I GAS O VAPORI INFIAMMABILI SONO INCLUSI, MA SENZA LIMITAZIONI: LIQUIDI PER ACCENDINI, DETERGENTI A BASE DI SOLVENTI, VERNICI A BASE DI OLIO, BENZINA, ALCOL O SPRAY AEROSOL.

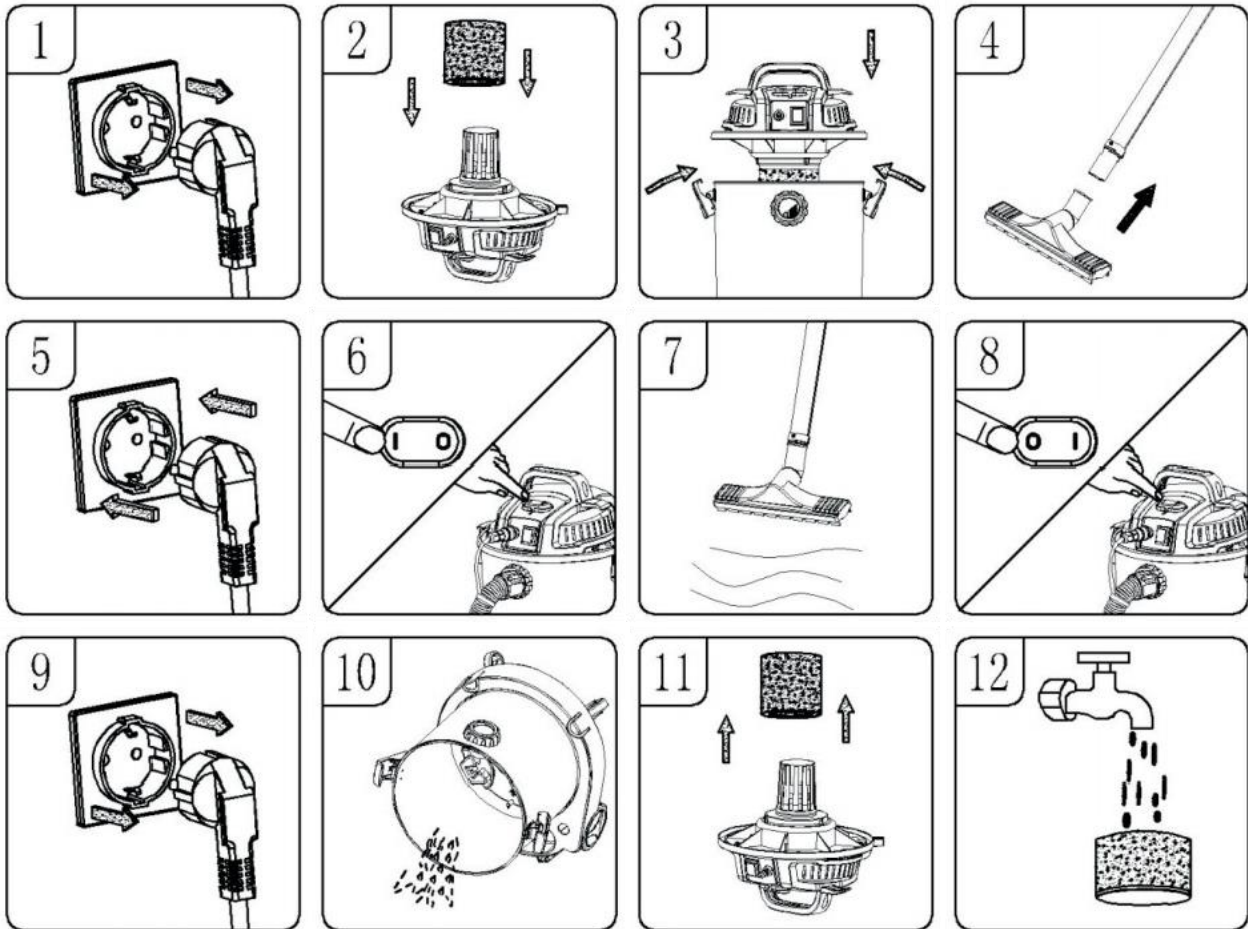
TRA LE POLVERI ESPLOSIVE SONO INCLUSE, MA SENZA LIMITAZIONI: CARBONE, MAGNESIO, GRANO O POLVERE DA SPARO.

PER RIDURRE IL RISCHIO DI PERICOLI PER LA SALUTE DERIVANTI DA VAPORI O POLVERI, NON ASPIRARE MATERIALI TOSSICI.

Svuotare il serbatoio della polvere quando è pieno



1. Il serbatoio della polvere è pieno (Fig. 1).
2. Spegner l'interruttore (Fig 2).
3. Staccare il cavo di alimentazione (Fig 3).
4. Sollevare i ganci sui due lati del coperchio del serbatoio con ambedue le mani allo stesso tempo, spingere verso l'alto il gruppo della testa per separarlo dal serbatoio in plastica (Fig. 4).
5. Sollevare il gruppo motore dal serbatoio (Fig 5).
6. Svuotare la spazzatura dal serbatoio dalla polvere (Fig. 6).

FUNZIONAMENTO ASPIRAZIONE ACQUA

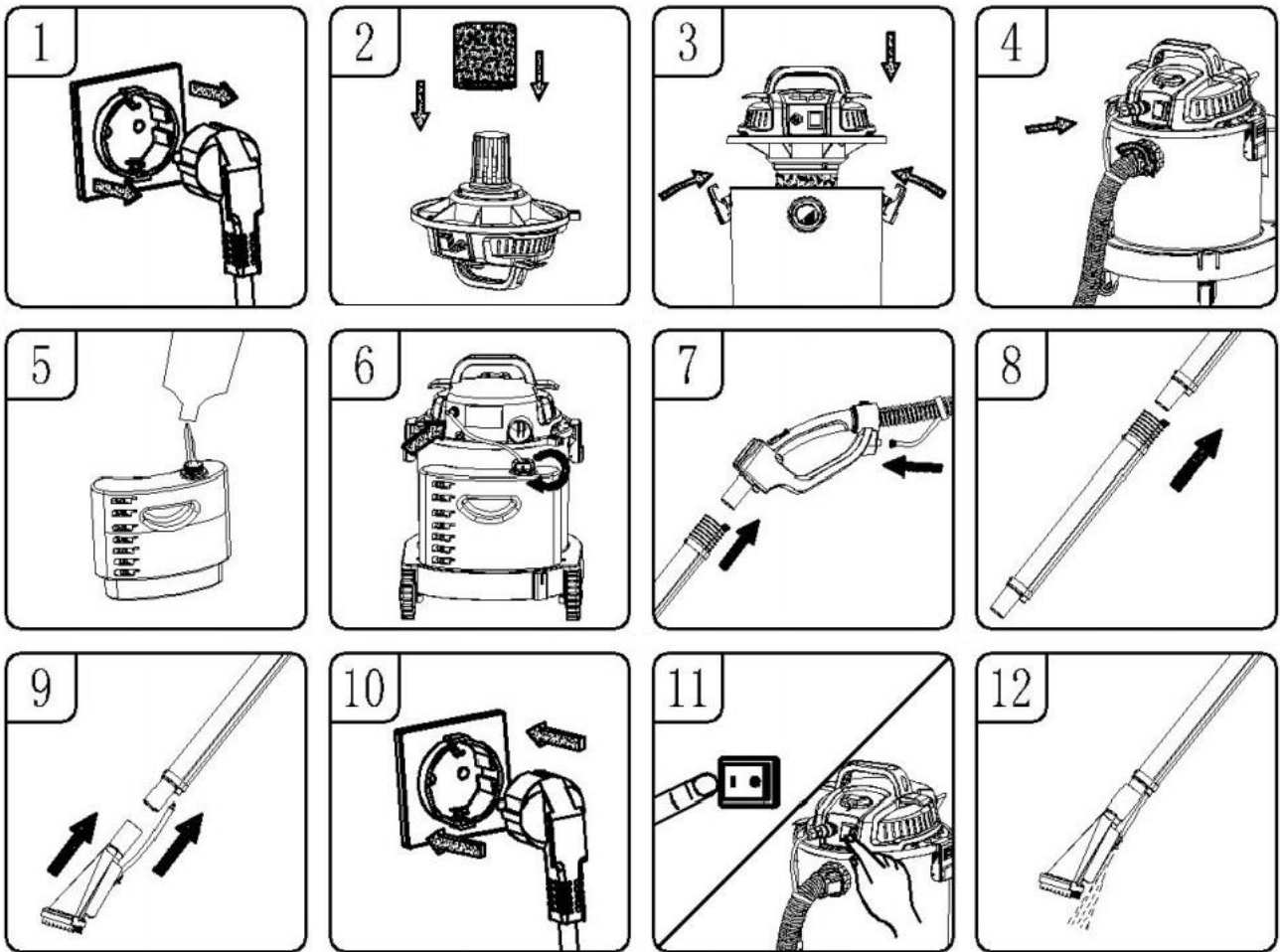
1. Assicurarsi che il cavo di alimentazione sia staccato dall'alimentazione di corrente (Fig 1).
2. Coprire il cesto del coperchio inferiore con la spugna assorbente per acqua, assicurandosi di coprire l'intero cesto (Fig 2).
3. Posizionare il gruppo di estremità sul contenitore della polvere e bloccarlo con i ganci su ambedue i lati (Fig 3).
4. Installare gli accessori di aspirazione richiesti sul gruppo del tubo flessibile (Fig 4).
5. Inserire il cavo di alimentazione (Fig 5).
6. Avviare l'interruttore dell'aspiratore (Fig 6).
7. Avviare l'assorbimento dell'acqua (Fig. 7).
8. Quando l'acqua è stata assorbita fino alla massima capacità, la valvola di sicurezza si mette in funzione, l'apertura di aspirazione non aspira, spegnere l'interruttore dell'aspiratore (Fig. 8).
9. Assicurarsi che il cavo di alimentazione sia staccato dall'alimentazione di corrente (Fig 9).
10. Versare l'acqua (Fig 10).
11. Per garantire i migliori risultati nell'assorbimento dell'acqua, rimuovere la spugna del filtro dell'aria e asciugare strizzando a mano dopo il drenaggio (Fig 11).
12. Lavare la spugna sporca con acqua per la pulizia, asciugare strizzando a mano dopo il lavaggio, quindi riutilizzare (Fig. 12).

ATTENZIONE: ASSICURARSI DI LEGGERE, COMPRENDERE E APPLICARE LE INFORMAZIONI DENOMINATE "ISTRUZIONI DI SICUREZZA E AVVERTENZE". NON ASPIRARE IN AREE CON GAS, VAPORI INFIAMMABILI O POLVERI ESPLOSIVE NELL'ARIA.

TRA I GAS O VAPORI INFIAMMABILI SONO INCLUSI, MA SENZA LIMITAZIONI: LIQUIDI PER ACCENDINI, DETERGENTI A BASE DI SOLVENTI, VERNICI A BASE DI OLIO, BENZINA, ALCOL O SPRAY AEROSOL. TRA LE POLVERI ESPLOSIVE SONO INCLUSE, MA SENZA LIMITAZIONI: CARBONE, MAGNESIO, GRANO O POLVERE DA SPARO.

PER RIDURRE IL RISCHIO DI PERICOLI PER LA SALUTE DERIVANTI DA VAPORI O POLVERI, NON ASPIRARE MATERIALI TOSSICI.

FUNZIONAMENTO PER PULIZIA DEI TAPPETI

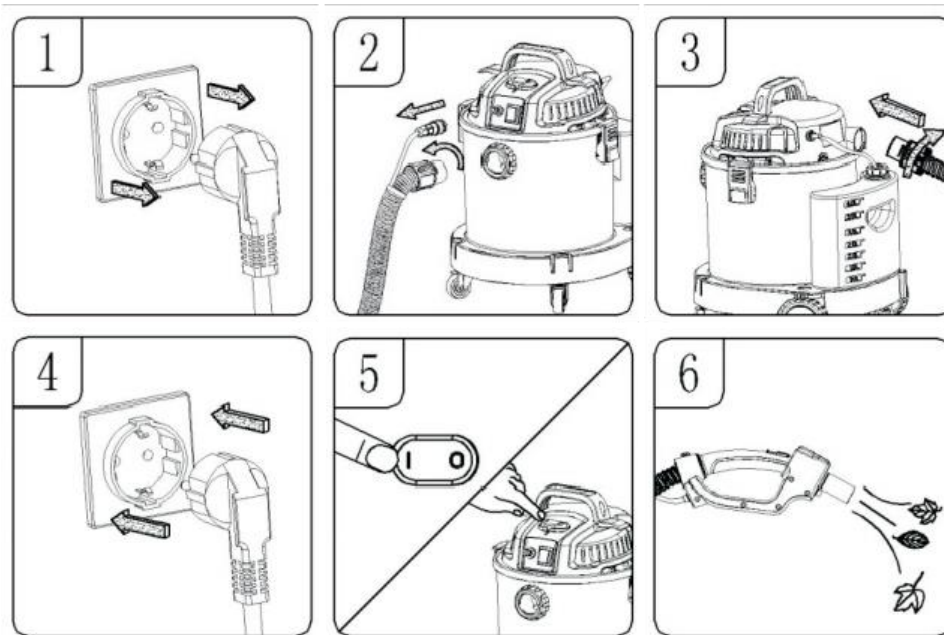


1. Assicurarsi che il cavo di alimentazione sia staccato dall'alimentazione di corrente (Fig 1).
2. Coprire il cesto del coperchio inferiore con la spugna assorbente per acqua, assicurandosi di coprire l'intero cesto (Fig 2).
3. Posizionare il gruppo di estremità sul contenitore della polvere e bloccarlo con i ganci su ambedue i lati (Fig 3).
4. Allineare l'apertura del gruppo del tubo flessibile con l'apertura di aspirazione, inserire, girare verso destra e serrare (Fig 4).
5. Rimuovere il contenitore del sapone dal piedistallo, quindi svitare il coperchio verso sinistra e riempire con una miscela detergente, mescolata nelle proporzioni appropriate (Fig 5).
6. Inserire un'estremità del tubo (a gomito) nel giunto d'ingresso sulla testa; posizionare l'altra estremità del tubo d'ingresso con il filtro nel contenitore del sapone, quindi serrare il coperchio verso destra (Fig 6).
7. Inserire il giunto d'ingresso del collegamento del tubo in alluminio per lo spruzzo dell'acqua nell'impugnatura e inserire il giunto d'ingresso del tubo flessibile nel connettore d'ingresso dell'acqua dell'impugnatura (Fig 7).
8. Secondo quanto necessario, è possibile scegliere di collegare i due tubi in alluminio per lo spruzzo dell'acqua in modo da aumentare il raggio di funzionamento (Fig 8).
9. Collegare la spazzola per tappeti a spruzzo d'acqua al tubo in alluminio per lo spruzzo dell'acqua, inserire il tubo d'ingresso dell'acqua della spazzola per tappeti a spruzzo d'acqua nel connettore d'ingresso dell'acqua del tubo in alluminio per lo spruzzo dell'acqua (Fig 9).
10. Inserire il cavo di alimentazione (Fig 10).
11. Avviare l'interruttore della pompa dell'acqua (Fig 11).
12. Avviare la pulizia (Fig. 12).

ATTENZIONE:

1. Al momento di pulire il tappeto, utilizzare il pulitore a bassa schiuma e aggiungere uniformemente un mix appropriato di agente antischiuma; in caso contrario l'uscita dell'aria potrebbe emettere un getto di schiuma!
2. Si raccomanda agli utenti di svuotare ogni volta immediatamente l'acqua di scarico nel serbatoio della polvere dell'aspirapolvere, dopo aver usato 2 contenitori di liquido di pulizia, in modo da evitare che il liquido nel contenitore della polvere raggiunga un'altezza troppo elevata, con il rischio che la schiuma venga spruzzata fuori dall'uscita dell'aria.
3. Nella modalità di pulizia, aggiungere puntualmente il liquido di pulizia nel contenitore del sapone quando risulta finito. Non lasciare la pompa dell'acqua al minimo per evitare di danneggiarla.
4. Quando il contenitore della polvere è pieno o la valvola di sicurezza risulta bloccata, il rumore prodotto del motore, ovviamente, aumenta. A questo punto, è necessario fermare il contenitore della polvere e svuotarlo immediatamente.

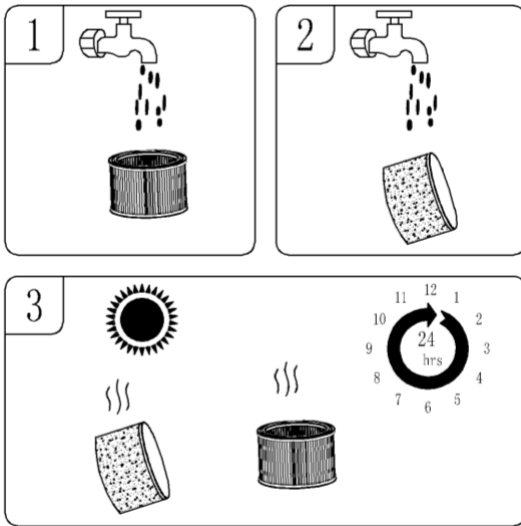
FUNZIONAMENTO SOFFIATORE



ATTENZIONE: INDOSSARE SEMPRE OCCHIALI DI SICUREZZA PRIMA DI USARE IL SOFFIATORE.
ATTENZIONE: TENERE LONTANE LE ALTRE PERSONE DAI DETRITI PRODOTTI DAL SOFFIAGGIO.
ATTENZIONE: INDOSSARE UNA MASCHERA ANTIPOLVERE, SE IL SOFFIAGGIO GENERA POLVERE CHE POTREBBE ESSERE INALATA.

1. Assicurarsi che il cavo di alimentazione sia staccato dall'alimentazione di corrente (Fig 1).
2. Svitare il gruppo del tubo flessibile inserito dall'apertura di aspirazione con una rotazione verso sinistra (Fig. 2).
3. Inserire il condotto principale del gruppo del tubo flessibile nell'uscita dell'aria sul retro della testa e serrarlo con una rotazione verso destra (Fig. 3).
4. Inserire il cavo di alimentazione (Fig 4).
5. Avviare l'interruttore dell'aspiratore (Fig 5).
6. Tenere il gruppo del tubo flessibile, lasciare l'apertura di uscita rivolta verso le foglie e proseguire (Fig. 6).

Pulizia del filtro



1. Verificare periodicamente il filtro di pulizia per mantenerne le prestazioni.
2. Se viene aspirata polvere molto fine, può essere necessaria una pulizia del filtro più frequente.
3. Lavare la spugna del filtro con acqua fredda o calda senza l'uso di detersivi (Fig. 1, Fig. 2).
4. Tenere le parti pulite in un'area ampia per farle asciugare, cercare di mantenere l'area asciutta e lasciare asciugare per almeno 24 ore.
Non mettere il filtro in lavastoviglie, lavatrice, asciugatrice a rullo, forno, forno a microonde o su fiamme libere (Fig. 3).

Manutenzione

- ① Dopo aver pulito i serbatoi, i filtri e i relativi accessori, verificare eventuali perdite. Pulire il filtro dopo ogni uso e non usare mai un filtro umido.
- ② Verificare la spina; sostituirla se danneggiata.
- ③ Verificare se qualcosa ostruisce l'ingresso dell'aria; in caso positivo, pulire.
- ④ Maneggiare con cura la macchina, non colpirla.
- ⑤ Mantenere la macchina asciutta.
- ⑥ Se il filtro è coperto di polvere, lavarlo con acqua fredda; se necessario, è possibile utilizzare anche un detersivo neutro. Non usare strumenti corrosivi per la pulizia. Non mettere l'intera testa direttamente nell'acqua durante la pulizia.
- ⑦ Non lasciare la macchina in funzione per lungo tempo: si consiglia un massimo di 2 ore di funzionamento ogni volta, altrimenti si riduce la durata della macchina.
- ⑧ Dopo un periodo prolungato il filtro si copre di polvere e l'aspirazione si indebolisce. Per evitarlo, pulire sempre il filtro.
- ⑨ In caso di vibrazioni, rumori od odori anomali, interrompere immediatamente l'uso della macchina e provvedere alla manutenzione.

Localizzazione e risoluzione guasti

ATTENZIONE! PER RIDURRE IL RISCHIO DI SCOSSE ELETTRICHE- STACCARE LA SPINA PRIMA DI PROVVEDERE ALLA LOCALIZZAZIONE E RISOLUZIONE DEI GUASTI		
Sintomo	Possibili cause	Azione correttiva
L'aspiratore non funziona.	Alimentazione di corrente assente.	Controllare l'alimentazione – cavo, interruttori, fusibili.
	Cavo di alimentazione difettoso.	Staccare e verificare il cavo di alimentazione. Se il cavo è danneggiato, farlo riparare da un professionista.
	Contenitore pieno.	Svuotare il contenitore.

Fuoriesce polvere dal coprimotore.	Filtro a cartuccia o sacco di raccolta mancante o danneggiato.	Aggiungere o sostituire il filtro a cartuccia o il sacco di raccolta.
Efficienza ridotta e vibrazione del motore/della velocità.	C'è un blocco nella bocchetta o nel tubo flessibile o nell'ingresso del contenitore. Oppure il filtro della polvere è bloccato da polvere fine.	Verificare l'eventuale blocco della bocchetta, del tubo flessibile e degli ingressi del contenitore. Estrarre il filtro e pulirlo. Oppure installare un nuovo filtro a cartuccia.
Non viene spruzzato liquido di pulizia.	La modalità di pulizia non è selezionata. Si esaurisce il liquido di pulizia nel contenitore del sapone. La tubazione non è installata correttamente.	Premere l'interruttore della pompa dell'acqua. Reinserimento del liquido di pulizia. Verificare se il collegamento del tubo dell'acqua sia posizionato correttamente e controllare se il tubo sia annodato.
Fuoriesce schiuma dall'uscita dell'unità della testa della macchina.	È stato usato un liquido di pulizia altamente schiumogeno.	Sostituire con una soluzione di pulizia a bassa schiuma e aggiungere un agente antischiuma in base ai rapporti previsti.

Manutenzione e pulizia

Questa macchina non necessita di particolari opere di manutenzione; è molto importante, in caso di aspirazione di polveri, sostituire il sacchetto in carta periodicamente e in base all'utilizzo dell'aspiratore, in quanto un sacchetto troppo pieno potrebbe danneggiare o compromettere la funzionalità del motore.

In caso di aspirazione di liquidi si consiglia di eliminare subito dopo quanto raccolto per evitare il ristagno d'acqua o la permanenza del motore in ambiente umido.

- 1- Staccare la spina
- 2- Aprire il fusto e togliere il corpo motore
- 3- Svuotare il fusto

GARANZIA

Questo apparecchio è garantito per un periodo di 24 mesi contro eventuali difetti di fabbricazione.

La garanzia copre il normale funzionamento del prodotto e non include difetti causati da usura, impropria manutenzione, manomissioni della macchina da parte di persone non specializzate, uso improprio dell'utensile, uso di accessori non idonei, sovraccarico della macchina, ecc.

La garanzia sarà effettiva se la data di acquisto verrà comprovata da fattura, bolla di consegna o scontrino fiscale come pezza giustificativa.

Informazione sullo smaltimento delle apparecchiature elettriche ed elettroniche obsolete.



Questo simbolo sui prodotti e/o sulla documentazione di accompagnamento significa che i prodotti elettrici ed elettronici usati non devono essere mescolati con i rifiuti domestici generici. Per un corretto trattamento, recupero e riciclaggio, portare questi prodotti ai punti di raccolta designati, dove verranno accettati gratuitamente. Uno smaltimento corretto di questo prodotto contribuirà a far risparmiare preziose risorse e evitare potenziali effetti negativi sulla salute umana e sull'ambiente, che potrebbero derivare, altrimenti, da uno smaltimento errato. Per ulteriori dettagli contattare la propria autorità locale o il punto di raccolta più vicino.

EQUIPMENT

1 pc. Wet and dry vacuum cleaner
1 pc. Instruction manual

TECHNICAL DATA

Modello	cod. 84320 CC 1,2/20
Power	W 1200
Vacuum power	17 Kpa
Plastic tank	20 L
Sound power level LwA	82 dB
Sound pressure level LpA	70 dB
Weight	kg 7,0

STANDARD USE

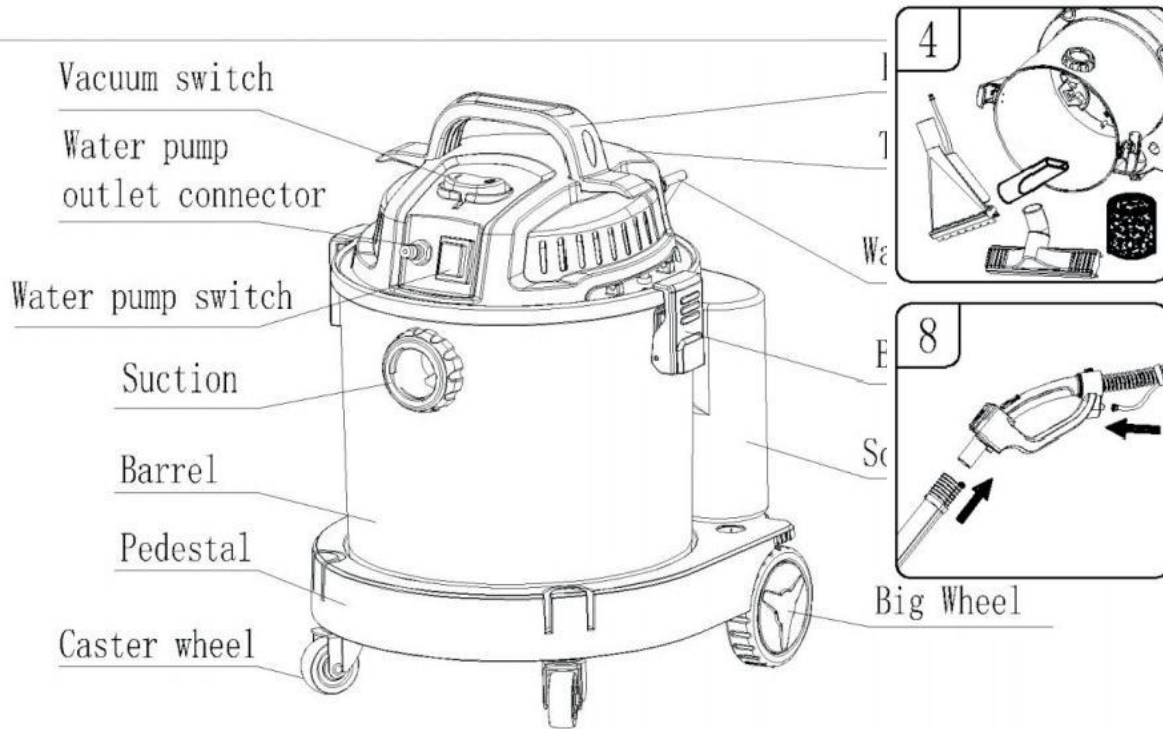
The machine is suitable for the suction of powder solids and liquids, carpet cleaners and for blowing leaves outside or terraces.

When using electric tools it is imperative to take the following basic safety precautions in order to reduce the risk of electric shock, injury and fire. Read and take note of these instructions before you use this tool.

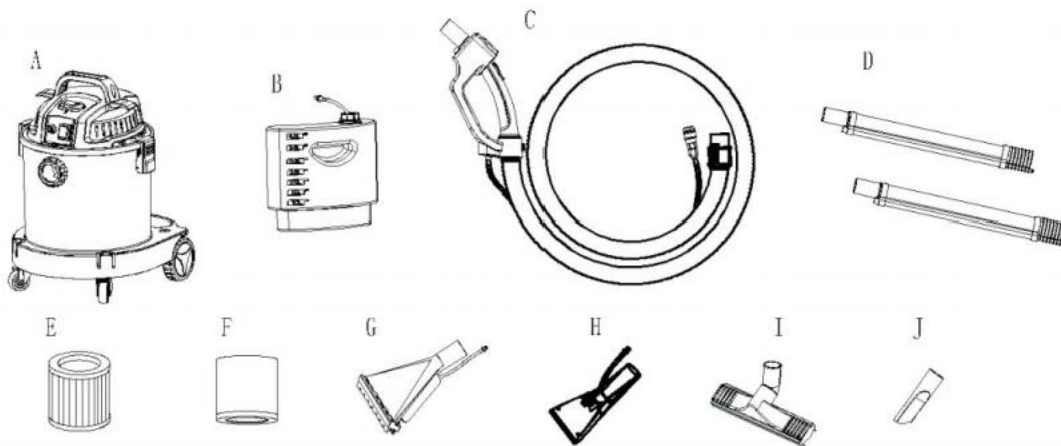
GENERAL SAFETY REGULATION

- For your safety: carefully read and understand all instructions, this appliance complies with mandatory safety regulations for electrical equipment. However, improper use will harm personal and property, please read these instructions carefully, and then open the electrical.
- When using electrical appliances, you must follow basic precautions.
- Do not allow other uses and unattended operation.
- Check that the electrical voltage is correct before use.
- Do not use the air outlet directly against people or animals when using this product.
- The manufacturer can not be liable for damages due to improper use or improper operation.
- Do not inhale flammable, toxic liquids, such as gasoline, oil, acids or other volatile substances, to avoid dangerous hazards.
- Only relevant professionals can repair electrical equipment. Improper repairs may result in considerable risk.
- Do not store the appliance directly at high temperatures such as hot stoves or heat sinks. ·Do not use ca cleaning agent or detergent containing solvent.
- This device does not apply to children or those who lack experience with the use of relevant products unless they have been supervised or instructed to use the equipment to be responsible for their safety. Children should be supervised to ensure that they do not play the device.
- Turn off the appliance when cleaning or removing it. Before cleaning or servicing the appliance, remove the plug from the socket and pull the plug out of the socket.
- Unauthorized parts or third party accessories may be dangerous to make the warranty invalid.
- Always check whether the float is normal.
- If you notice that the liquid leaks from your equipment, immediately turn it off and unplug the plug.
- Do not use the appliance in a damp room.
- Do not inhale hot dust ashes or sharp objects.
- Do not touch the spectator directly when blowing. When the time to blow the children away. Wear safety goggles.
- Do not reverse the vacuum cleaner, causing damage to the motor.
- The hose can not be overly bent and forced to elongate, otherwise the hose will be deformed or damaged.
- Do not allow the lid part to penetrate into the water or rinse with water to prevent water from entering the electronic parts. Leakage, proper operation: gently wipe the surface with a rag. ·This appliance can be used by children aged from 8 years and above and persons with reduced physical, sensory or mental capabilities or lack of experience and knowledge if they have been given supervision or instruction concerning use of the appliance in a safe way and understand the hazards involved. Children shall not play with the appliance. Cleaning and user maintenance shall not be made by children without supervision.

DESCRIPTION



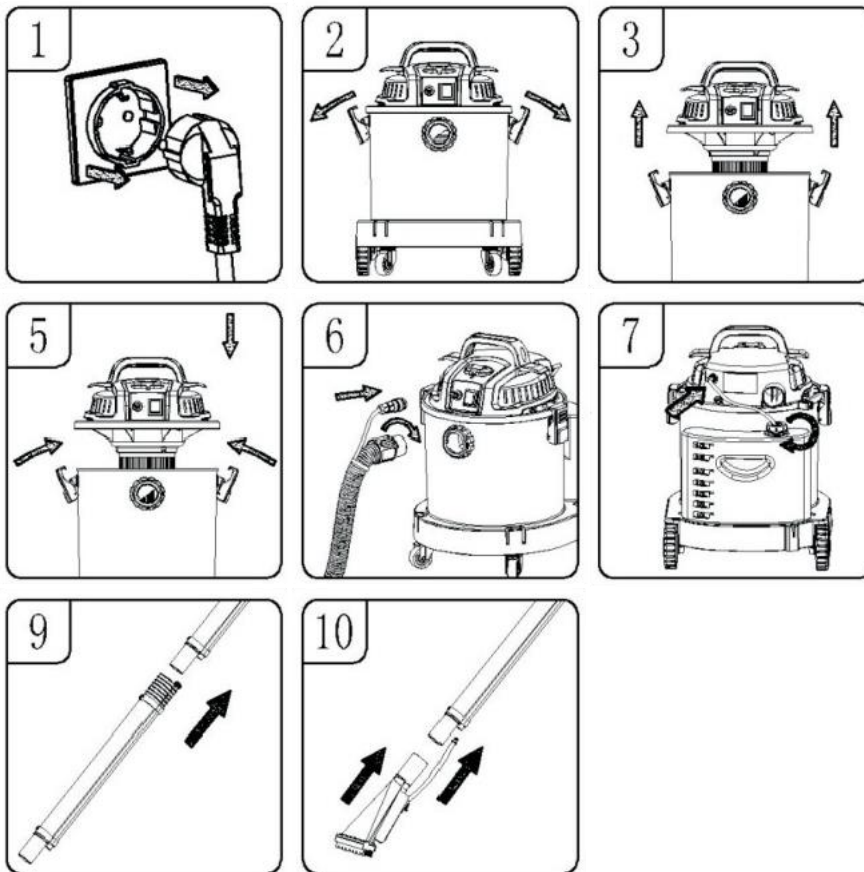
STANDARD ACCESSORIES INCLUDING



According to different occasions to choose suitable accessories

- A ... Vacuum cleaner assembly
- B ... Soap bucket and connecting pipe
- C ... Handle hose assembly
- D ... Aluminum extension tube
- E ... High efficiency
- F ... Water absorbing sponge
- G ... Water spray carpet brush
- I ... Wet Dry Floor nozzle
- J ... Crevice Nozzle

INSTALLATION

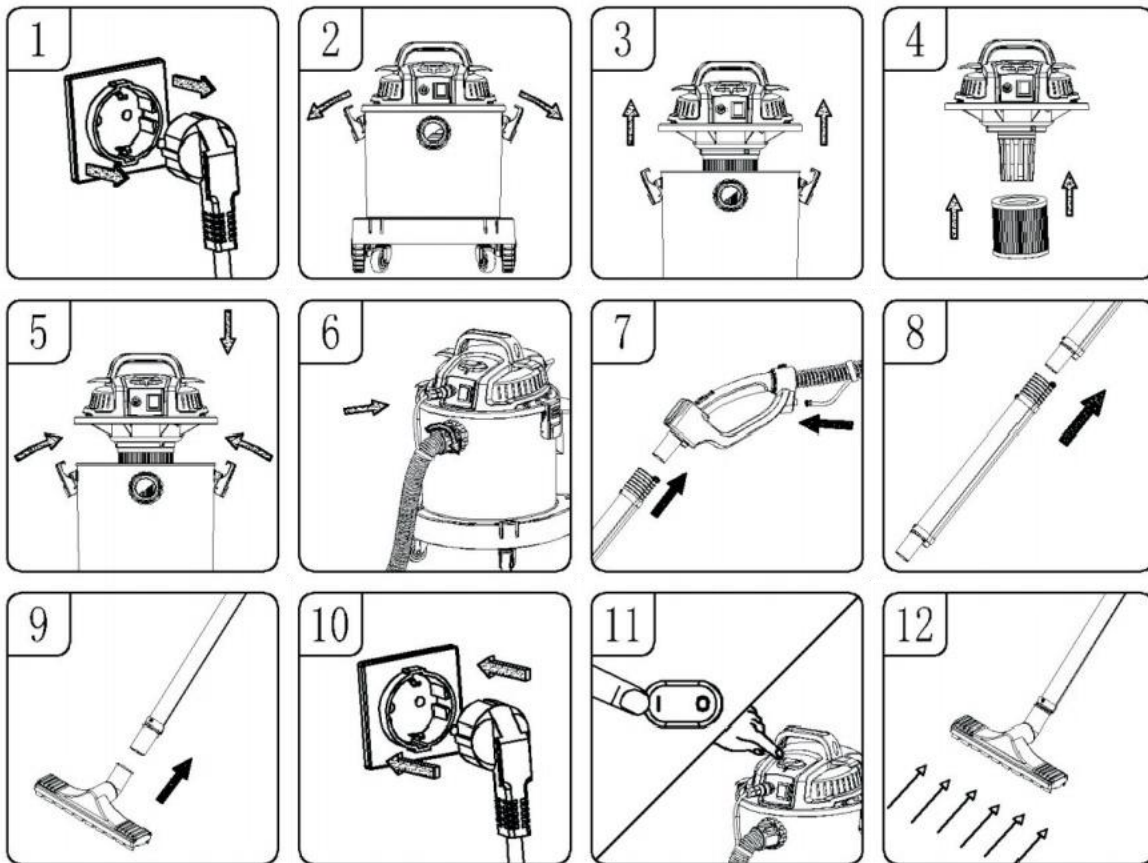


Caution : Make sure that the power cord plug and socket are de-energized when assembling the vacuum cleaner

Open the vacuum cleaner you purchased

1. Make sure the power cord is disconnected from the socket (Fig1)
2. Loose Clips.(Fig2)
3. Raise the nose assembly from the dust pan.(Fig 3)
4. Take out all accessories from the dust container.(Fig 4)
5. Place the nose assembly on the dust barrel that already has a filter assembly and lock it with both sides of the clips.(Fig 5)
- 6.Align the hose assembly port with the suction port and insert it into right and tighten it.(Fig.6)
- 7.Tighten the lid of the soap bucket to the right while inserting the water inlet joint at the water pump inlet on the head.(Fig7)
- 8.Insert the inlet joint of water spray aluminum tube connect into the handle and insert the inlet joint of hose into the water inlet connector of the handle.(Fig 8)
- 9.Connect two aluminum tubes as picture shows.(Fig9)
- 10.Connect the brush you needed with water spray aluminum tube,if use the water spray carpet brush should insert the water outlet pipe into the joint of aluminum tubes.(Fig10)

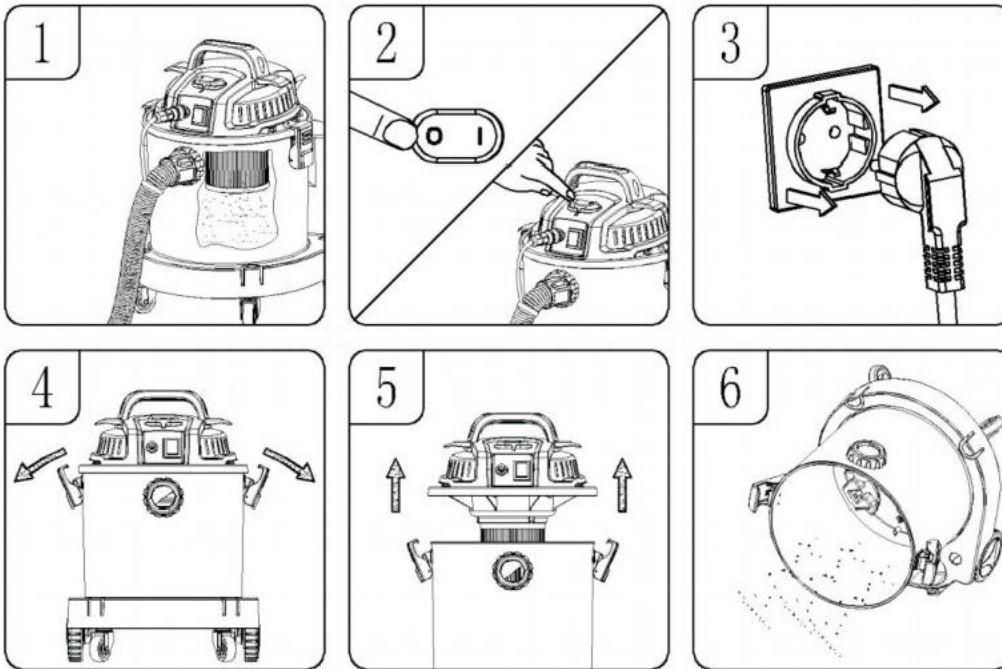
Operation of vacuuming dusts



1. Make sure the power cord is disconnected from the socket.(Fig1)
2. Loose Clips.(Fig 2)
3. Raise the Head assembly from the dust tank.(Fig 3)
4. Install HEPA, press HEPA tightly on the bottom cap basket.(Fig 4)
- 5.Place the nose assembly on a dust bucket, and lock it with both sides of the buckle.(Fig5)
6. Align the hose assembly port with the suction port and insert it into right and tighten it.(Fig 6)
7. Insert the inlet joint of water spray aluminum tube connect into the handle and insert the inlet joint of hose into the water inlet connector of the handle.(Fig 7)
- 8.As required ,could choose the two connected water spray aluminum tube to increase the operating radius.(Fig 8)
- 9.Connect the brush you needed with water spray aluminum tube.(Fig 9)
- 10.Insert the power cord.(Fig 10)
- 11.Start the vacuum switch.(Fig 11)
- 12.Start vacuuming dusts.(Fig 12)

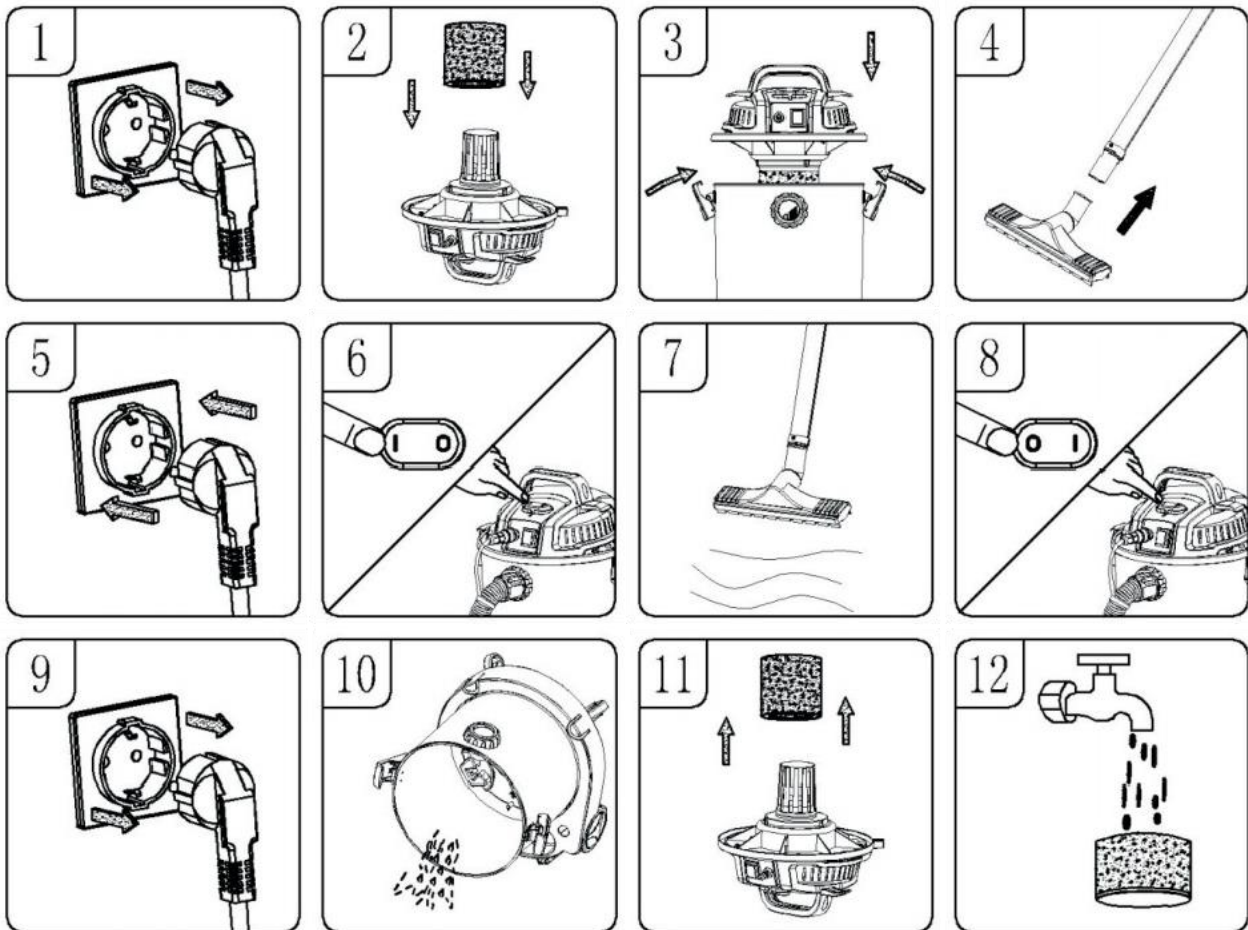
WARNING: BE SURE TO READ, UNDERSTAND, AND APPLY INFORMATION, ENTITLED 'SAFETY INSTRUCTIONS & WARNINGS'. DO NOT VACUUM IN AREAS WITH FLAMMABLE GASES, VAPORS, OR EXPLOSIVE DUSTS IN THE AIR. FLAMMABLE GASES OR VAPORS INCLUDE BUT ARE NOT LIMITED TO; LIGHTER FLUID, SOLVENT TYPE CLEANERS, OIL-BASE PAINTS, GASOLINE, ALCOHOL OR AEROSOL SPRAYS. EXPLOSIVE DUSTS INCLUDE BUT ARE NOT LIMITED TO;COAL, MAGNESIUM, GRAIN OR GUN POWDER. TO REDUCE THE RISK OF HEALTH HAZARDS FROM VAPORS OR DUST, DO NOT VACUUM TOXIC MATERIALS.

Operation when dusts tank is full



1. The dust inside the dust bucket is full.(Fig 1)
2. Turn off the vacuum switch.(Fig 2)
3. Unplug the power cord.(Fig3)
4. Release the buckle.(Fig 4)
5. Raise the nose assembly from the dust container.(Fig 5)
6. Pour out the garbage in the dust bucket.(Fig 6)

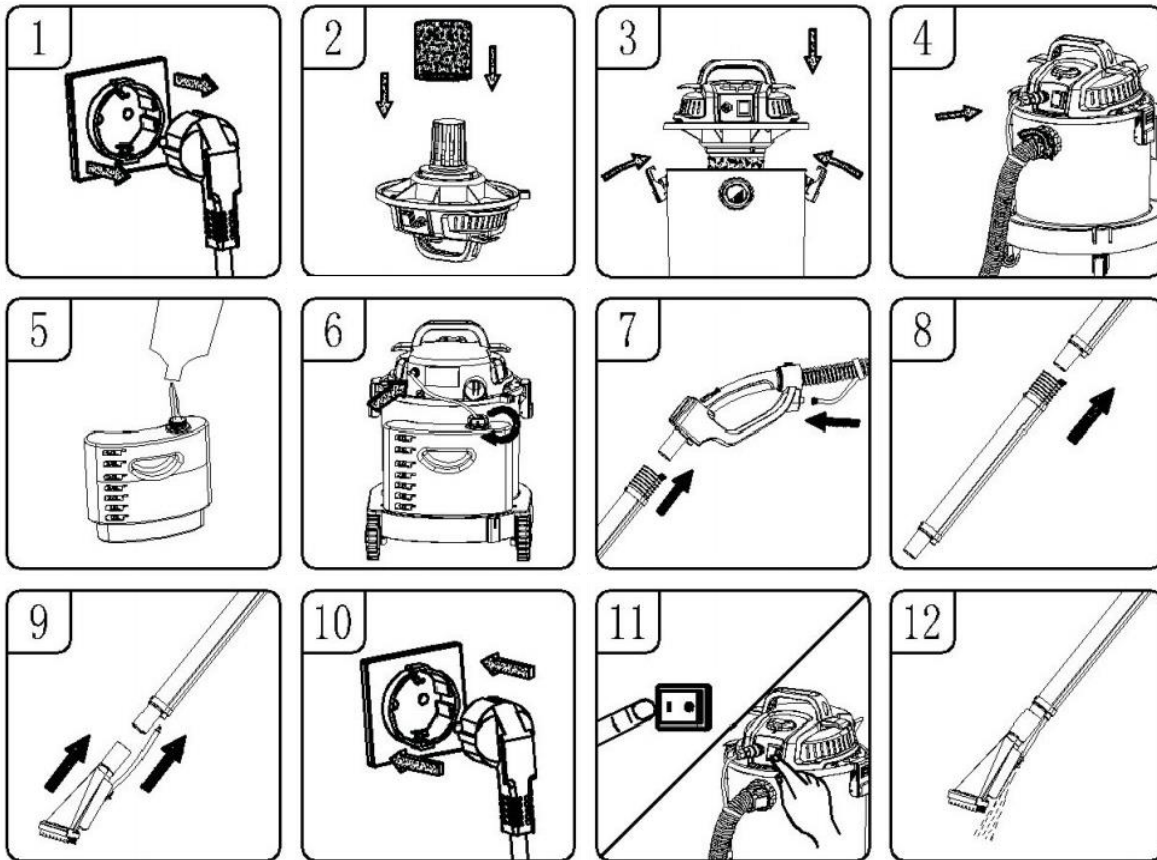
Operation of water cleaning



1. Make sure the power cord is disconnected from the power supply.(Fig1)
2. Cover the bottom cap basket with watering absorbing sponge, make sure cover the whole basket.(Fig2)
3. Place the nose assembly on a dust bucket, and lock it with both sides of the buckle (Fig 3) 4.Install the required suction accessories on the hose assembly.(Fig 4)
5. Insert the power cord.(Fig 5)
6. Start the vacuum switch.(Fig 6)
7. Start absorbing water.(Fig 7)
- 8.When the water is absorbed to the maximum capacity, the safety valve operates, the suction port has no suction, turn off the vacuum switch.(Fig 8)
- 9.Make sure the power cord is disconnected from the power supply.(Fig 9)
10. Pouring water.(Fig 10)
11. To ensure the best results of water absorption, please remove the air filter sponge, hand-wring dry after drainage.(Fig 11)
12. Wash the sewage sponge with cleaning water, hand-wring dry after washing, then be used again.(Fig 12)

WARNING: BE SURE TO READ, UNDERSTAND, AND APPLY INFORMATION, ENTITLED 'SAFETY INSTRUCTIONS & WARNINGS'. DO NOT VACUUM IN AREAS WITH FLAMMABLE GASES, VAPORS, OR EXPLOSIVE DUSTS IN THE AIR. FLAMMABLE GASES OR VAPORS INCLUDE BUT ARE NOT LIMITED TO; LIGHTER FLUID, SOLVENT TYPE CLEANERS, OIL-BASE PAINTS, GASOLINE, ALCOHOL OR AEROSOL SPRAYS. EXPLOSIVE DUSTS INCLUDE BUT ARE NOT LIMITED TO; COAL, MAGNESIUM, GRAIN OR GUN POWDER. TO REDUCE THE RISK OF HEALTH HAZARDS FROM VAPORS OR DUST, DO NOT VACUUM TOXIC MATERIALS.

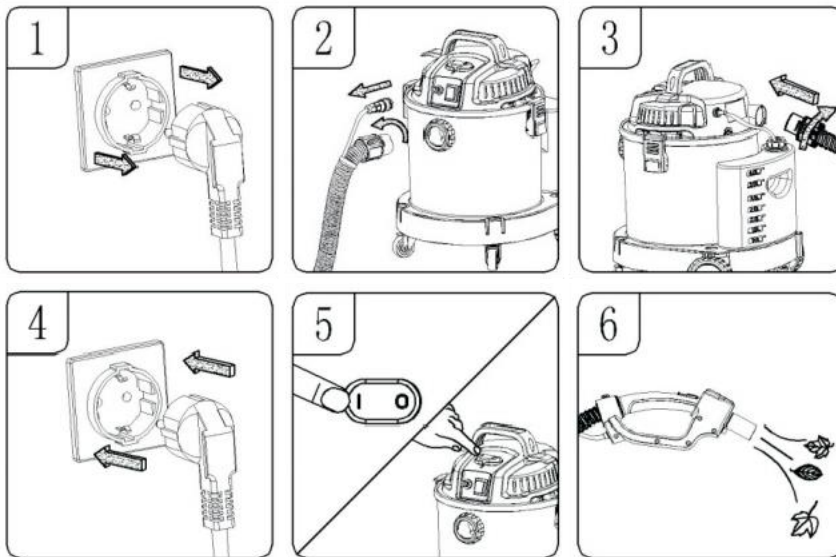
Operation of Carpet cleaning



1. Make sure the power cord is disconnected from the power supply(Fig1)
2. Cover the bottom cap basket with watering absorbing sponge, make sure cover the whole basket.(Fig2)
- 3.Place the nose assembly on a dust bucket, and lock it with both sides of the buckle (Fig 3)
- 4.Align the hose assembly port with the suction port and insert it into right and tighten it.(Fig 4)
- 5.Remove the Soap bucket from the pedestal, then unscrew the lid to the left, and fill it with a clean mixture mixed in an appropriate proportion (Fig 5)
6. Insert one end of pipe (with elbow) into the inlet joint on the head; Place the other end of inlet pipe with the filter into the Soap bucket, then tighten the lid to the right(Fig 6)
- 7 Insert the inlet joint of water spray aluminum tube connect into the handle and insert the inlet joint of hose into the water inlet connector of the handle.(Fig 7)
- 8.As required ,could choose the two connected water spray aluminum tube to increase the operating radius (Fig 8)
- 9.Connect the Water spray carpet brush with water spray aluminum tube, insert the the water inlet pipe of Water spray carpet brush into the water inlet connector of the water spray aluminum tube (Fig 9)
- 10.Insert the power cord.(Fig 10)
- 11.Start the Water pump switch.(Fig 11)
12. Start cleaning (Fig.12)

WARNING:

1. When cleaning carpet, please use low foam cleaner and add appropriate anti-foaming agent mix evenly, otherwise the air outlet will have the possibility of foam eject!
 2. It is recommended that users immediately empty the sewage in the vacuum cleaner dust tank after using 2 buckets of cleaning fluid each time to prevent the liquid in the dust bucket from being too high and causing the possibility of foam spraying out from the air outlet.
 3. In the cleaning mode, when there is no cleaning fluid in the Soap bucket, please add it in time. Do not idle the water pump to prevent damage to the water pump.
 - 4.When the dust bucket is full or the safety valve is blocked, the sound of the motor will obviously become louder. At this time, the dust bucket should be shut down and emptied immediately
- Operation of blower



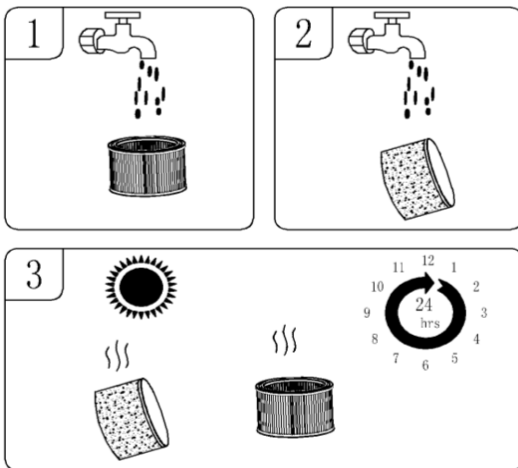
WARNING: ALWAYS WEAR SAFETY GOGGLES BEFORE USING BLOWER.

WARNING: KEEP BY STANDERS CLEAR FROM BLOWING DEBRIS.

WARNING: WEAR A DUST MASK IF BLOWING CREATES DUST THAT MIGHT BE INHALED.

1. Make sure the power cord is disconnected from the power supply (Fig 1)
2. Unscrew the inserted hose assembly from the suction port with a left-hand rotation. (Fig 2)
3. Insert the main cannula of the hose assembly into the air outlet at the back of the head and tighten it with the right hand rotation. (Fig 3)
4. Insert the power cord. (Fig 4)
5. Start the vacuum switch. (Fig 5)
6. Hold the hose assembly, let outlet port aimed at the leaves and so on. (Fig 6)

Filter cleaning



1. Periodically check the cleaning filter to maintain performance.
2. If the suction very tiny dust, the filter may need more frequent cleaning.
3. Wash filter sponge with cold or warm water without the use of detergent. (Fig 1 Fig 2)
4. Keep the cleaned parts in a wide area to dry, try to keep dry and dry for at least 24 hours. Do not put the filter in a dishwasher, washing machine, roller dryer, oven, microwave oven or open flame. (Fig3)

Maintenance

- ① After cleaning the barrels, filters and related accessories, check if leaks. After each use, clean the filter and do not use a wet filter at all times.
- ② Check the plug if damage, place the plug.
- ③ Check whether there is something plug the air intake, if any, please clean.
- ④ carefully put the machine, do not beat.
- ⑤ keep the machine dry.
- ⑥ if filter covered with dust, wash with cold water, if necessary, may also use neutral detergent cleaning, Do not use corrosive objects to clean. Do not put entire head directly in the water cleaning.
- ⑦ Do not let the machine work for a long time, each working time is best in 2 hours, otherwise will reduce the machine life.
- ⑧ after a long time the filter will be covered the dust, suction will be weakened. To avoid the weakening of suction, always clean the filter.
- ⑨ if any abnormal vibration or noise or smell, Must immediately stop using the machine, and maintenance.

Troubleshooting

WARNING! TO REDUCE THE RISK OF ELECTRIC SHOCK-UNPLUG BEFORE TROUBLESHOOTING		
Symptom	Possible Causes	Corrective Action
Vacuum will not operate	No power supply.	Check power supply –cord, breakers, fuses.
	Faulty power cord.	Unplug and check the power cord. If damaged, have it repaired by a professional.
	Container full.	Empty container.
Dust comes out from motor cover.	The cartridge filter or collection bag is missing or damaged.	Attach or replace cartridge filter or collection bag.
Reduced efficiency and motor/speed vibration.	There is a blockage in the nozzle or hose, or the container inlet. Or dust filter blocked by fine dust.	Check nozzle, hose and container inlets for blockage. Take off the filter and clean it. Or install new cartridge filter.
Does not spray cleaning fluid	Cleaning mode is not selected Use up the cleaning fluid in the soap bucket The pipe line is not properly installed	Press the water pump switch Reinsertion the cleaning fluid Check whether the water oipe connection is in place correctly and pay attention to check whether the water pipe is knotted.
Foam coming out of the machine head unit outlet	High bubble cleaning fluid was used	Replace the low-bubble cleaning solution and add defoaming agent according to the ratio.

GUARANTEE

This appliance is guaranteed for a period of 24 months against any manufacturing faults. The guarantee covers normal operation of the product and does not include faults caused by wear, incorrect maintenance, tampering with the tool by non specialised persons, improper use, use of unsuitable accessories, machine overloading, etc. The guarantee is in force if the purchase date is proven by an invoice, delivery note or tax receipt as justifying evidence.

Information on disposal for users of waste electrical & electronic equipment.



This symbol on the products and/or accompanying documents means that used electrical and electronic products should not be mixed with general household waste. For proper treatment, recovery and recycling, please take these products to designated collection points, where they will be accepted on a free of charge basis. Disposing of these products correctly will help to save valuable resources and prevent any potential negative effects on human health and the environment which could otherwise arise from inappropriate waste handling. Please contact your local authority for further details of your nearest designated collection point.

MANUAL DE INSTRUCCIONES

n° 1 Hidroaspirador para sólidos y líquidos
n° 1 Manual de instrucciones

DATOS TECNICOS

Modello	cod. 84320 mod. CC 1,2/20
Potencia	W 1200
Potencia de aspiración	17 Kpa
Depósito plástico	20 L
Nivel de potencia de sonido LwA	82 dB
Nivel de presión de sonido LpA	70 dB
Peso	kg 7

USO DE ACUERDO CON LAS REGLAS

La máquina es conveniente para la aspiración de sólidos en polvo y líquidos, y para el soplado de hojas o terrazas al aire libre.

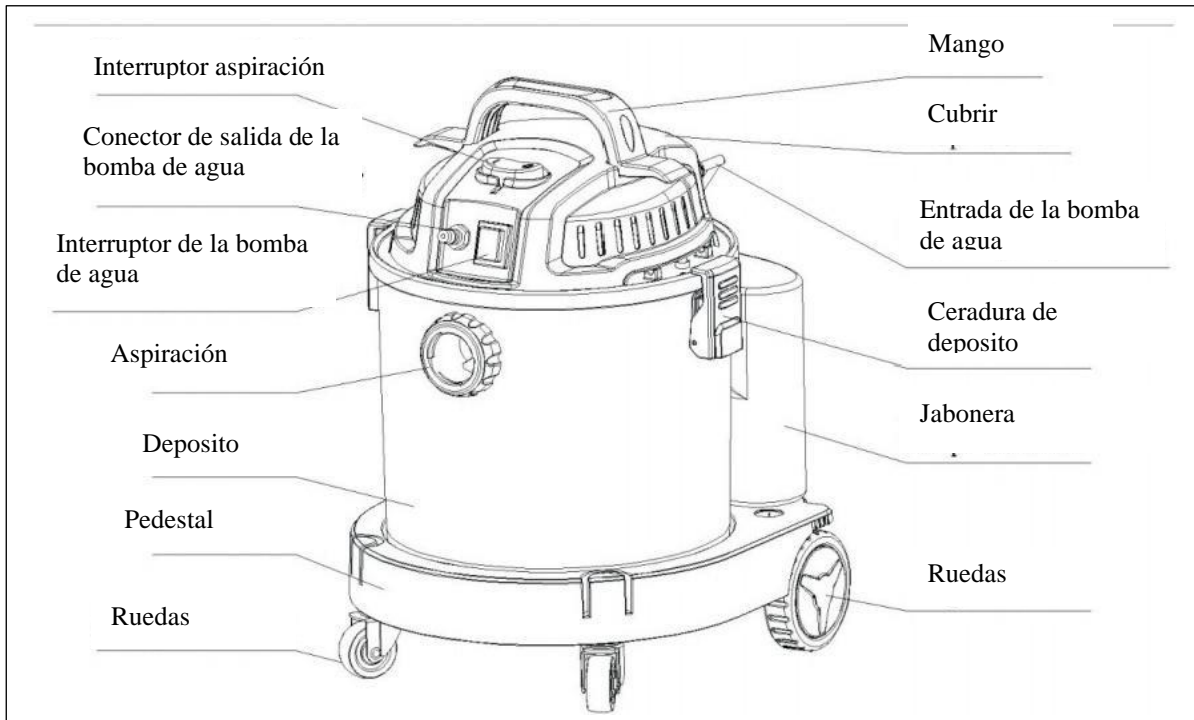
Cualquier utilización no conforme con las indicaciones contenidas en estas instrucciones puede provocar daños a la máquina y poner seriamente en peligro la vida del utilizador. Para proteger los derechos de garantía y para la seguridad del product, se recomienda respetar rigurosamente las productos de seguridad. Por razones relacionadas con las características de fabricación del product, no se pueden excluir completamente todos los otros riesgos.

INSTRUCCIONES DE SEGURIDAD

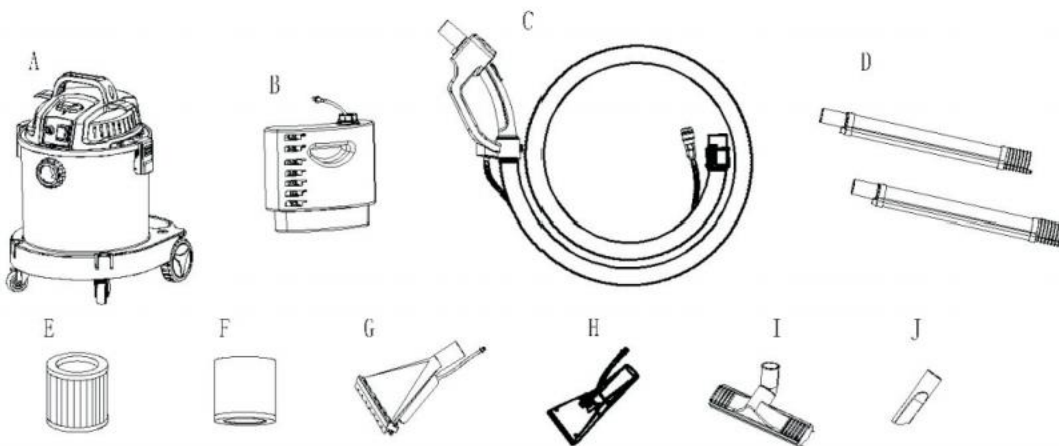
- Por su seguridad: lea atentamente y comprenda todas las instrucciones, este aparato cumple con las normas de seguridad obligatorias para equipos eléctricos. Sin embargo, el uso inadecuado dañará personales y bienes, lea atentamente estas instrucciones y luego abra el sistema eléctrico.
- Al utilizar aparatos eléctricos, debe seguir las precauciones básicas.
- No permita otros usos y operaciones desatendidas.
- Compruebe que el voltaje eléctrico sea correcto antes de usar.
- No utilice la salida de aire directamente contra personas o animales cuando utilice este producto.
- El fabricante no puede ser responsable de los daños debidos a un uso inadecuado o a un funcionamiento inadecuado.
- No inhale líquidos inflamables y tóxicos, como gasolina, aceite, ácidos u otras sustancias volátiles, para evitar peligros peligrosos.
- Solo los profesionales relevantes pueden reparar equipos eléctricos. Las reparaciones inadecuadas pueden dar lugar a
- riesgo considerable.
- No guarde el aparato directamente a altas temperaturas, como estufas calientes o disipadores de calor. No utilice un agente de limpieza o detergente que contenga disolvente.
- Este dispositivo no se aplica a los niños ni a aquellos que carecen de experiencia con el uso de productos relevantes a menos que hayan sido supervisados o instruidos para usar el equipo para ser responsables de su seguridad. Los niños deben ser supervisados para asegurarse de que no jueguen con el dispositivo.
- Apague el aparato cuando lo limpie o lo retire. Antes de limpiar o reparar el aparato, retire el enchufe de la toma de corriente y desátelo de la toma de corriente.
- Las piezas no autorizadas o los accesorios de terceros pueden ser peligrosos para que la garantía no sea válida.
- Compruebe siempre si el flotador es normal.
- Si nota que el líquido se escapa de su equipo, apáguelo inmediatamente y desenchufe el enchufe.
- No utilice el aparato en una habitación húmeda.
- No inhale polvo caliente, cenizas u objetos afilados.
- No toque al espectador directamente al soplar. Cuando llega el momento de volar a los niños. Use gafas de seguridad.
- No dé marcha atrás a la aspiradora, causando daños al motor.

- La manguera no se puede doblar demasiado y forzar a alargar, de lo contrario, la manguera se deformará o dañará.
- No permita que la parte de la tapa penetre en el agua ni enjuague con agua para evitar que entre agua en las partes electrónicas. Fugas, funcionamiento adecuado: limpie suavemente la superficie con un trapo. Este aparato puede ser utilizado por niños a partir de 8 años y personas con capacidades físicas, sensoriales o mentales reducidas o falta de experiencia y conocimiento si han recibido supervisión o instrucciones sobre el uso del aparato de manera segura y comprenden los peligros involucrados. Los niños no deben jugar con el aparato. La limpieza y el mantenimiento del usuario no deben ser realizados por niños sin supervisión.

DESCRIPCION

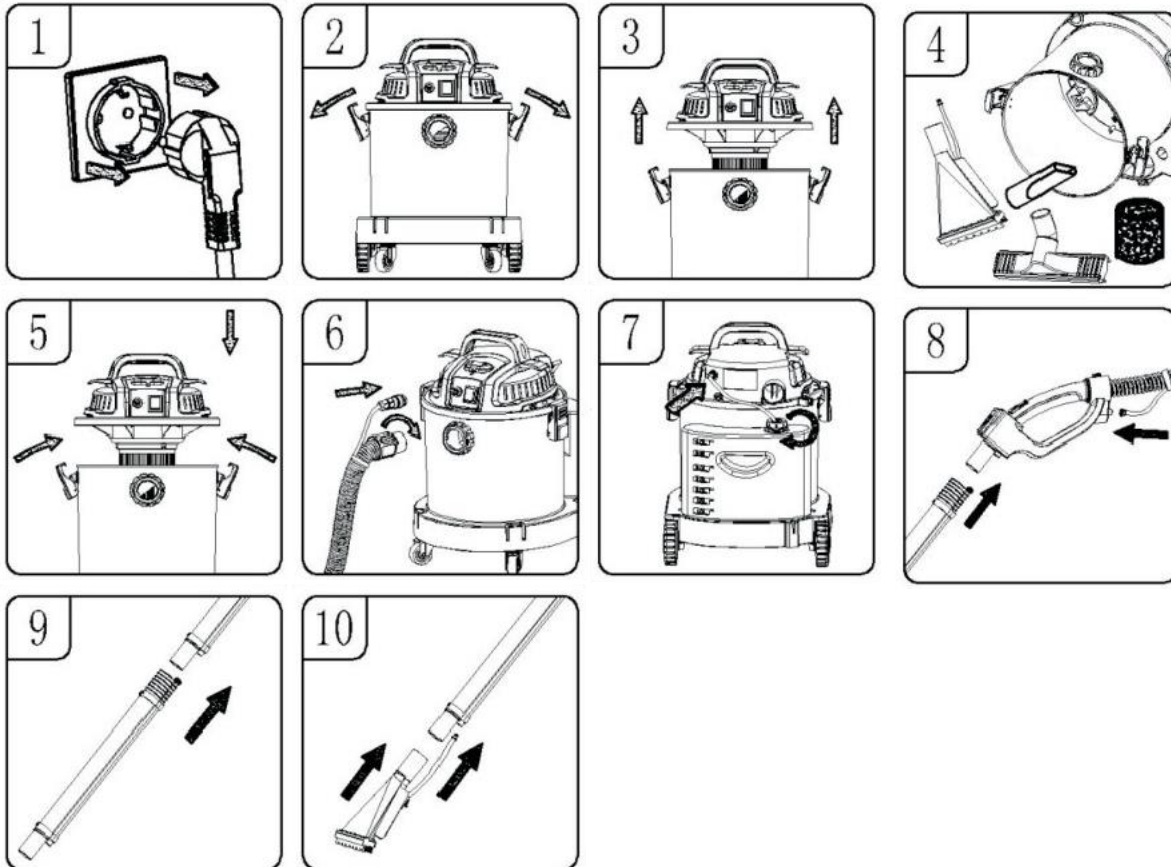


ACCESORIOS ESTÁNDAR ENCLUIDO



De acuerdo con las diferentes ocasiones para elegir los accesorios adecuados

- A... Montaje de la aspiradora
- B ... Cubo de jabón y tubo de conexión
- C ... Conjunto de manguera de manija
- D ... Tubo de extensión de aluminio
- E ... Alta eficiencia
- F ... Esponja absorbente de agua
- G... Cepillo de carpot en spray Water
- Y... Boquilla para suelos húmedos y secos
- J... Boquilla para hendiduras

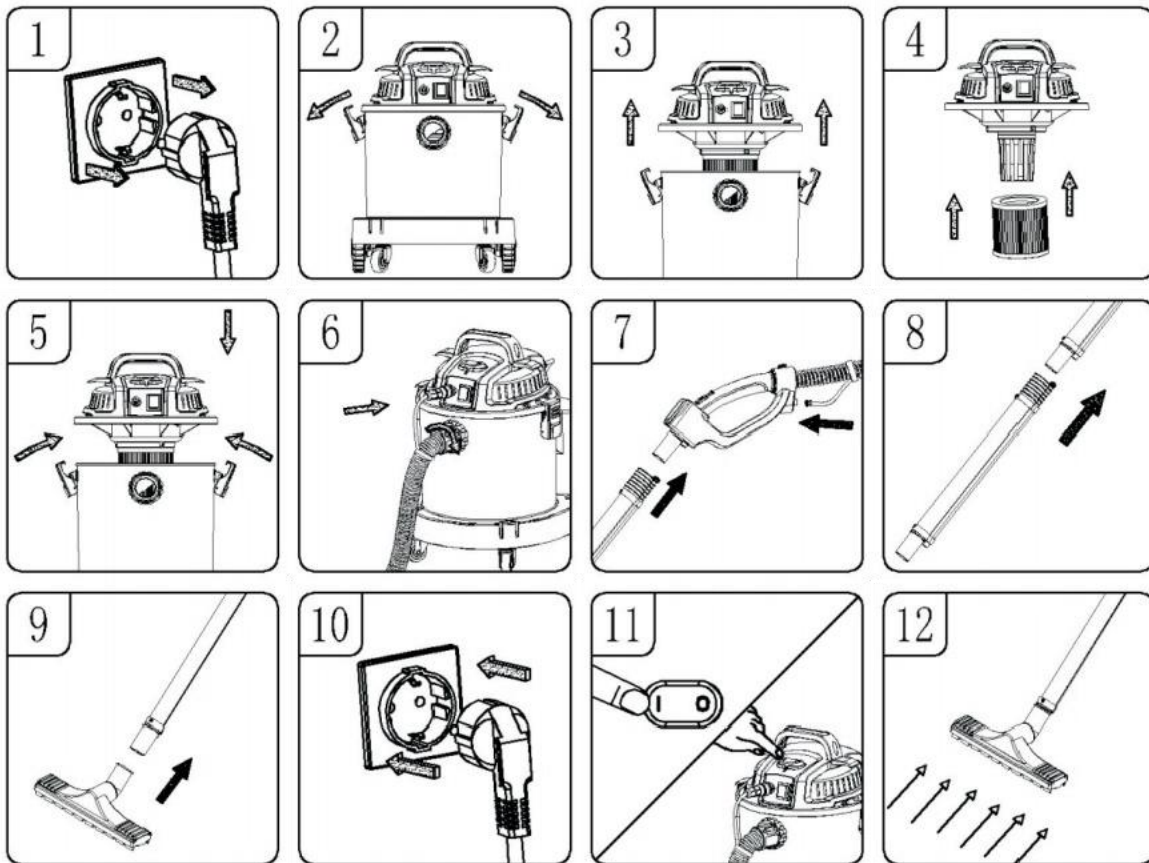
INSTALACIÓN

Precaución: Asegúrese de que el enchufe y la toma de corriente del cable de alimentación estén desenergizados al ensamblar la aspiradora

Abre la aspiradora que compraste

1. Asegúrese de que el cable de alimentación esté desconectado de la toma de corriente (Fig1)
2. Clips sueltos. (Figura 2)
3. Levante el conjunto de la nariz del recogedor. (Figura 3)
4. Saque todos los accesorios del depósito de polvo. (Figura 4)
5. Coloque el conjunto de la nariz en el barril de polvo que ya tiene un conjunto de filtro y bloquéelo con ambos lados de los clips. (Figura 5)
6. Alinee el puerto de ensamblaje de la manguera con el puerto de succión e insértelo a la derecha y apriételo. (Fig.6)
7. Apriete la tapa de la cubeta de jabón hacia la derecha mientras inserta la junta de entrada de agua en la entrada de la bomba de agua en el cabezal. (Figura 7)
8. Inserte la junta de entrada del tubo de aluminio rociado de agua, conéctela en el mango e inserte la junta de entrada de la manguera en el conector de entrada de agua del mango. (Figura 8)
9. Conecte dos tubos de aluminio como muestra la imagen. (Figura 9)
10. Conecte el cepillo que necesitaba con el tubo de aluminio rociado de agua, si usa el cepillo para alfombras rociado de agua, debe insertar el tubo de salida de agua en la unión de los tubos de aluminio. (Figura 10)

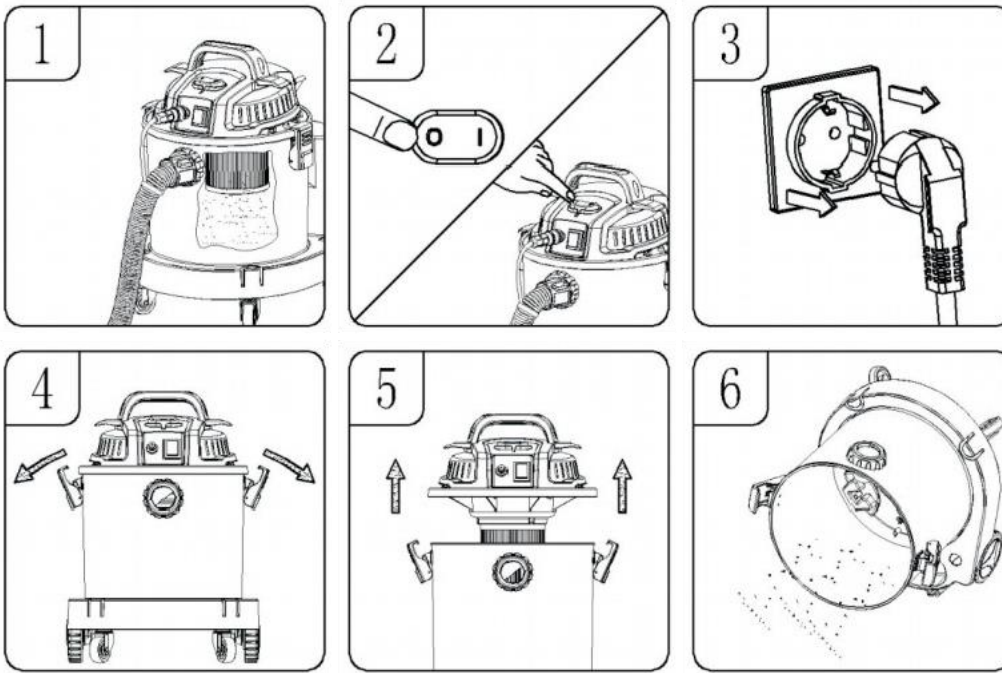
Funcionamiento de los polvos aspiradores



1. Asegúrese de que el cable de alimentación esté desconectado de la toma de corriente. (Figura 1)
2. Clips sueltos. (Figura 2)
3. Levante el conjunto del cabezal del tanque de polvo. (Figura 3)
4. Instale HEPA, presione HEPA firmemente en la canasta de la tapa inferior. (Figura 4)
5. Coloque el conjunto de la nariz en un cubo de polvo y bloquéelo con ambos lados de la hebilla. (Figura 5)
6. Alinee el puerto de ensamblaje de la manguera con el puerto de succión e insértelo a la derecha y apriételo. (Figura 6)
7. Inserte la junta de entrada del tubo de aluminio de pulverización de agua, conéctela en el mango e inserte la junta de entrada de la manguera en el conector de entrada de agua del mango. (Figura 7)
8. As es necesario, puede elegir los dos tubos de aluminio de pulverización de agua conectados para aumentar el radio de operación. (Figura 8)
9. Conecte el cepillo que necesitaba con un tubo de aluminio rociado de agua. (Figura 9)
10. Inserte el cable de alimentación. (Figura 10)
11. Encienda el interruptor de vacío. (Figura 11)
12. Comience a aspirar el polvo. (Figura 12)

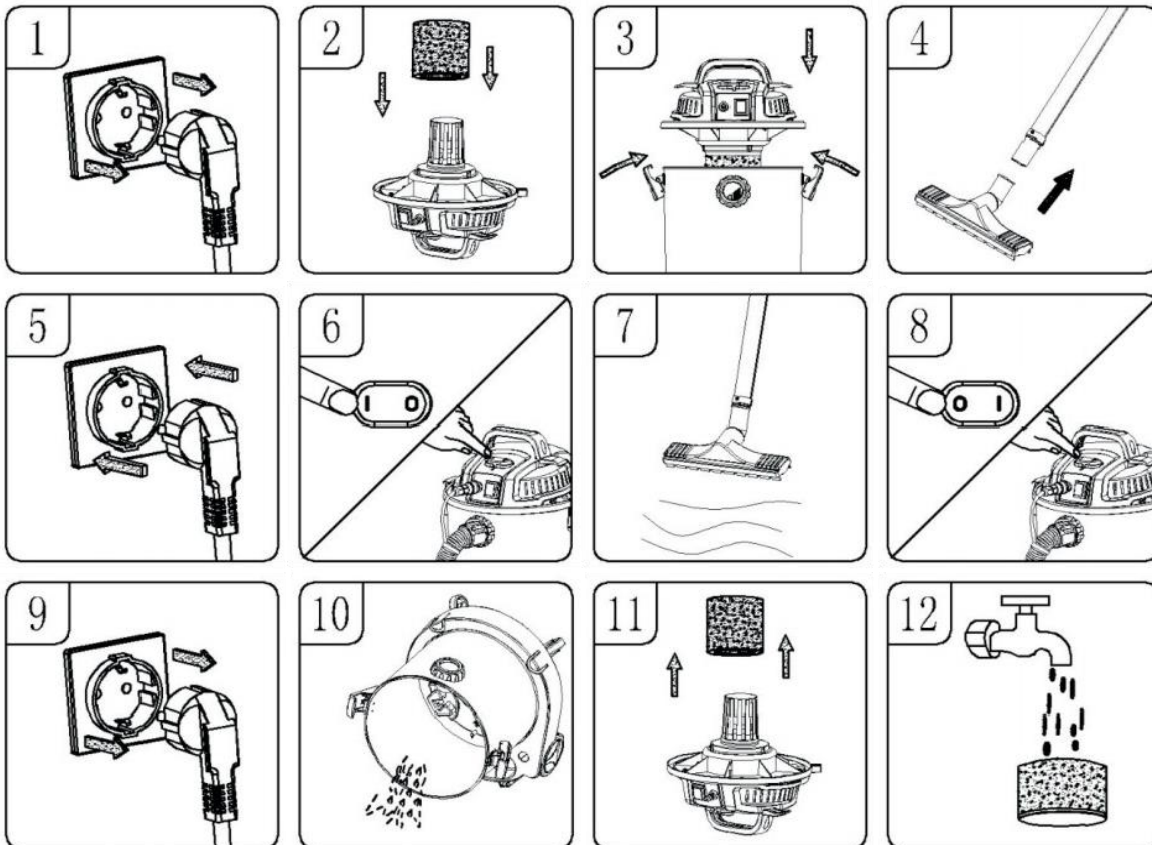
ADVERTENCIA: ASEGÚRESE DE LEER, COMPRENDER Y APLICAR LA INFORMACIÓN TITULADA "INSTRUCCIONES Y ADVERTENCIAS DE SEGURIDAD". NO ASPIRE EN ÁREAS CON GASES, VAPORES O POLVOS EXPLOSIVOS INFLAMABLES EN EL AIRE. LOS GASES O VAPORES INFLAMABLES INCLUYEN, ENTRE OTROS; LÍQUIDO PARA ENCENDEDORES, LIMPIADORES DE TIPO SOLVENTE, PINTURAS A BASE DE ACEITE, GASOLINA, ALCOHOL O AEROSOL. LOS POLVOS EXPLOSIVOS INCLUYEN, PERO NO SE LIMITAN A; CARBÓN, MAGNESIO, GRANO O PÓLVORA. PARA REDUCIR EL RIESGO DE PELIGROS PARA LA SALUD CAUSADOS POR VAPORES O POLVO, NO ASPIRE MATERIALES TÓXICOS.

Funcionamiento cuando el depósito de polvo está lleno



1. El polvo dentro del cubo de polvo está lleno. (Figura 1)
2. Apague el interruptor de vacío. (Figura 2)
3. Desenchufe el cable de alimentación. (Figura 3)
4. Suelte la hebilla. (Figura 4)
5. Levante el conjunto de la nariz del contenedor de polvo. (Figura 5)
6. Vierta la basura en el cubo de polvo. (Figura 6)

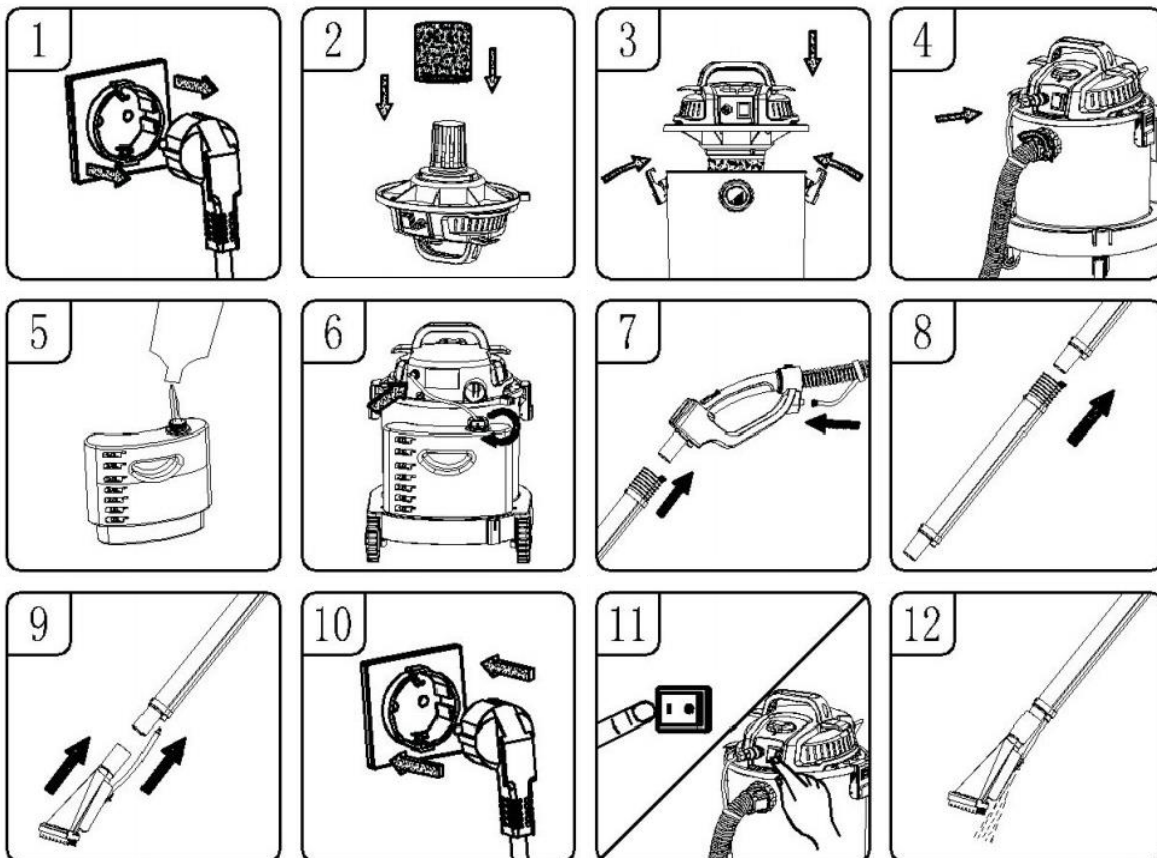
Operación de limpieza con agua



1. Asegúrese de que el cable de alimentación esté desconectado de la fuente de alimentación. (Figura 1)
2. Cubra la canasta de la tapa inferior con una esponja absorbente de riego, asegúrese de cubrir toda la canasta. (Figura 2)
3. Coloque el conjunto de la nariz en un cubo de polvo y bloquéelo con ambos lados de la hebilla (Fig. 3)
4. Instale los accesorios de succión necesarios en el conjunto de la manguera. (Figura 4)
5. Inserte el cable de alimentación. (Figura 5)
6. Encienda el interruptor de vacío. (Figura 6)
7. Empieza a absorber agua. (Figura 7)
8. Cuando el agua se absorbe a su máxima capacidad, la válvula de seguridad funciona, el puerto de succión no tiene succión, apague el interruptor de vacío. (Figura 8)
9. Asegúrese de que el cable de alimentación esté desconectado de la fuente de alimentación. (Figura 9)
10. Verter agua. (Figura 10)
11. Para garantizar los mejores resultados de absorción de agua, retire la esponja del filtro de aire, escúrrala a mano después del drenaje. (Figura 11)
12. Lave la esponja con agua de limpieza, escúrrala a mano después del lavado y luego vuelva a usarla. (Figura 12)

ADVERTENCIA: ASEGÚRESE DE LEER, COMPRENDER Y APLICAR LA INFORMACIÓN TITULADA 'SEGURIDAD INSTRUCCIONES Y ADVERTENCIAS'. NO ASPIRE EN ÁREAS CON GASES INFLAMABLES, VAPORES, O POLVOS EXPLOSIVOS EN EL AIRE. LOS GASES O VAPORES INFLAMABLES INCLUYEN, PERO NO SON LIMITADO A; LÍQUIDO PARA ENCENDEDORES, LIMPIADORES DE TIPO SOLVENTE, PINTURAS A BASE DE ACEITE, GASOLINA, AEROSOL DE ALCOHOL O AEROSOL. LOS POLVOS EXPLOSIVOS INCLUYEN, PERO NO SE LIMITAN A; CARBÓN, MAGNESIO, GRANO O PÓLVORA. PARA REDUCIR EL RIESGO DE RIESGOS PARA LA SALUD DE VAPORES O POLVO, NO ASPIRE MATERIALES TÓXICOS.

Operación de limpieza de alfombras



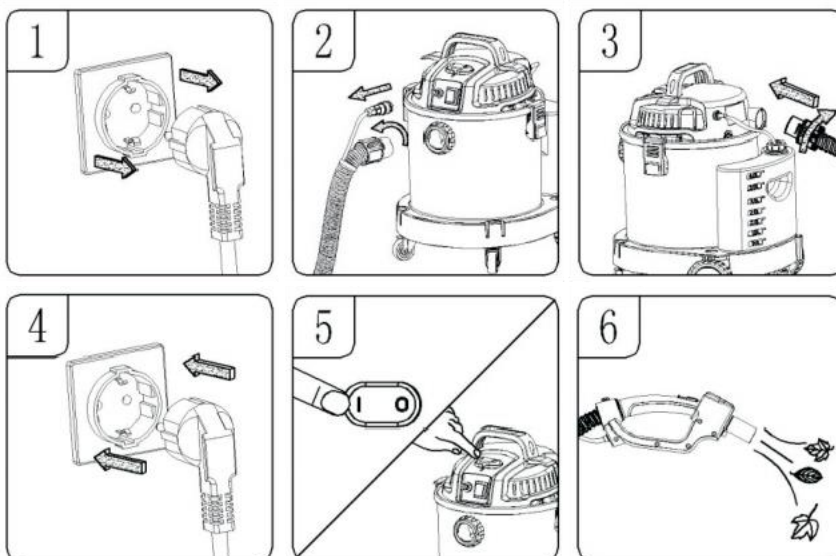
1. Asegúrese de que el cable de alimentación esté desconectado de la fuente de alimentación (Fig. 1)
2. Cubra la canasta de la tapa inferior con una esponja absorbente de riego, asegúrese de cubrir toda la canasta. (Figura 2)

3. Coloque el conjunto de la nariz en un cubo para el polvo y bloquéelo con ambos lados de la hebilla (Fig. 3)
4. Alinee el puerto de ensamblaje de la manguera con el puerto de succión e insértelo a la derecha y apriételo. (Figura 4)
5. Retire el cubo de jabón del pedestal, luego desenrosque la tapa hacia la izquierda y llénelo con una mezcla limpia mezclada en una proporción adecuada (Fig. 5)
6. Inserte un extremo de la tubería (con codo) en la junta de entrada de la cabeza; Coloque el otro extremo del tubo de entrada con el filtro en el cubo de jabón, luego apriete la tapa hacia la derecha (Fig. 6)
7. Inserte la junta de entrada del tubo de aluminio de pulverización de agua en el mango e inserte la junta de entrada de la manguera en el conector de entrada de agua del mango. (Figura 7)
8. As es necesario, puede elegir los dos tubos de aluminio de pulverización de agua conectados para aumentar el radio de operación (Fig. 8)
9. Conecte el cepillo para alfombras con rociador de agua con el tubo de aluminio rociado de agua, inserte el tubo de entrada de agua del cepillo para alfombras rociado de agua en el conector de entrada de agua del tubo de aluminio rociado de agua (Fig. 9)
10. Inserte el cable de alimentación. (Figura 10)
11. Encienda el interruptor de la bomba de agua. (Figura 11)
12. Comience a limpiar (Fig.12)

ADVERTENCIA:

1. Al limpiar la alfombra, use un limpiador de baja espuma y agregue la mezcla adecuada de agentes antiespumantes de manera uniforme, de lo contrario, la salida de aire tendrá la posibilidad de expulsar espuma.
2. Se recomienda que los usuarios vacíen inmediatamente las aguas residuales en el tanque de polvo de la aspiradora después de usar 2 cubos de líquido de limpieza cada vez para evitar que el líquido en el cubo de polvo sea demasiado alto y provoque la posibilidad de que se rocíe espuma desde el aire salida.
3. En el modo de limpieza, cuando no haya líquido de limpieza en el cubo de jabón, agréguelo a tiempo. No deje la bomba de agua al ralentí para evitar daños a la bomba de agua.
4. Cuando el cubo de polvo está lleno o la válvula de seguridad está bloqueada, el sonido del motor obviamente se volverá más fuerte. En este momento, el cubo de polvo debe apagarse y vaciarse inmediatamente.

Funcionamiento del soplador



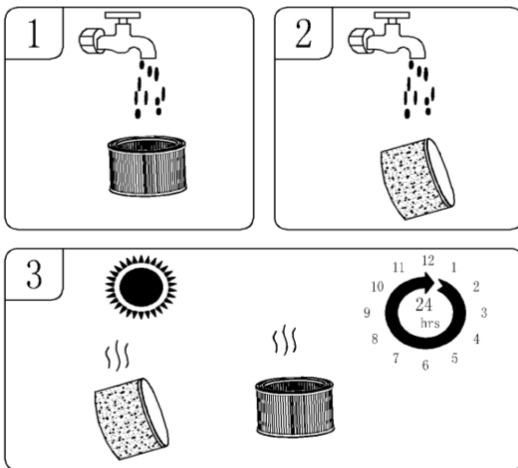
ADVERTENCIA: SIEMPRE USE GAFAS DE SEGURIDAD ANTES DE USAR EL SOPLADOR.

ADVERTENCIA: MANTENGA A LOS ESPECTADORES ALEJADOS DE LOS ESCOMBROS QUE VUELAN.

ADVERTENCIA: USE UNA MÁSCARA CONTRA EL POLVO SI SOPLAR CREA POLVO QUE PODRÍA INHALARSE.

1. Asegúrese de que el cable de alimentación esté desconectado de la fuente de alimentación (Fig. 1)
2. Desenrosque el conjunto de manguera insertado del puerto de succión con una rotación a la izquierda. (Figura 2)
3. Inserte la cánula principal del conjunto de manguera en la salida de aire en la parte posterior de la cabeza y apriétela con la rotación de la mano derecha. (Figura 3)
4. Inserte el cable de alimentación. (Figura 4)
5. Encienda el interruptor de vacío. (Figura 5)
6. Sostenga el conjunto de la manguera, deje que el puerto de salida apunte a las hojas, etc. (Figura 6)

Limpieza de filtros



1. Revise periódicamente el filtro de limpieza para mantener el rendimiento.
 2. Si la succión es muy pequeña de polvo, es posible que el filtro necesite una limpieza más frecuente.
 3. Lave la esponja del filtro con agua fría o tibia sin usar detergente. (Fig. 1, Fig. 2)
 4. Mantenga las piezas limpias en un área amplia para que se sequen, trate de mantenerse secas y secas durante al menos 24 horas.
- No coloque el filtro en un lavavajillas, lavadora, secadora de rodillos, horno, horno microondas o llama abierta. (Figura 3)

Mantenimiento

- (1) Después de limpiar los barriles, filtros y accesorios relacionados, verifique si hay fugas. Después de cada uso, limpie el filtro y no utilice un filtro húmedo en todo momento.
- (2) Revise el enchufe si está dañado, coloque el enchufe.
- (3) Compruebe si hay algo que tape la entrada de aire, si la hay, límpiela.
- (4) Coloque con cuidado la máquina, no golpee.
- (5) Mantenga la máquina seca.
- (6) si el filtro está cubierto de polvo, lávelo con agua fría, si es necesario, también puede usar limpieza con detergente neutro, no use objetos corrosivos para limpiar. No coloque toda la cabeza directamente en el agua de limpieza.
- (7) No deje que la máquina funcione durante mucho tiempo, cada tiempo de trabajo es mejor en 2 horas, de lo contrario reducirá la vida útil de la máquina.
- (8) Después de mucho tiempo, el filtro cubrirá el polvo, la succión se debilitará. Para evitar el debilitamiento de la succión, limpie siempre el filtro.
- (9) si hay alguna vibración anormal o ruido u olor, debe dejar de usar inmediatamente la máquina y el mantenimiento.

Solución de problemas ¡ADVERTENCIA! PARA REDUCIR EL RIESGO DE DESCARGA ELÉCTRICA, DESCONÉCTELO ANTES DE SOLUCIÓN DE PROBLEMAS		
Síntoma	Posibles causas	Acción correctiva
Vacuum will not operate	Sin fuente de alimentación.	Verifique la fuente de alimentación: cable, disyuntores, fusibles.
	Cable de alimentación defectuoso.	Desenchufe y verifique el cable de alimentación. Si está dañado, hágalo reparar por un profesional.
	Envase lleno.	Envase vacío.
El polvo sale del motor cubrir.	Falta el filtro de cartucho o la bolsa de recolección o está dañada.	Coloque o reemplace el filtro de cartucho o la bolsa de recolección.
Reducción de la eficiencia y Vibración del motor/velocidad.	Hay una obstrucción en la boquilla o manguera, o en la entrada del recipiente. O filtro de polvo bloqueado por polvo fino.	Revise la boquilla, la manguera y Entradas de contenedores para obstrucciones. Retira el filtro y límpialo. O instale un nuevo filtro de cartucho.
No rocía la limpieza fluido	El modo de limpieza no está seleccionado Utiliza el líquido limpiador del cubo de jabón La tubería no está instalada correctamente	Presione el interruptor de la bomba de agua Reinserción del líquido limpiador Compruebe si la conexión de la fuente de agua está en su lugar correctamente y preste atención para verificar si la tubería de agua está anudada.
Espuma que sale de la salida de la unidad principal de la máquina	Se utilizó líquido limpiador con alto contenido de burbujas	Reemplace la solución de limpieza con bajo contenido de burbujas y agregue agente antiespumante de acuerdo con la proporción.

GARANTÍA

Este aparato está garantizado por un periodo de 24 meses contra eventuales defectos de fabricación. La garantía cubre el normal funcionamiento del producto y no incluye defectos causados por el uso impropio del mismo, falta de mantenimiento por parte de personas no especializadas, tampoco cubre el uso impropio de accesorios no idóneos etc..

La garantía será efectiva una vez se compruebe la fecha de adquisición en la factura, albaran.

Información sobre la eliminación para los usuarios de equipos electricos y electronicos usados



La aparición de este simbolo en un producto y/o en la documentacion adjunta indica que los productos electricos y electronicos usados no deben mezclarse con la basura domestica general. Para que estos productos se sometan a un proceso adecuado de tratamiento, recuperacion y reciclaje, llevelos a los puntos de recogida designados, donde los admitiran sin coste alguno. Si desecha el producto correctamente, estara contribuyendo a preservar valiosos recursos y a evitar cualquier posible efecto negativo en la salud de las personas y en el medio ambiente que pudiera producirse debido al tratamiento inadecuado de desechos. Pongase en contacto con su autoridad local para que le informen detalladamente sobre el punto de recogida mas cercano.

CONTENUTO DELLA DICHIARAZIONE DI CONFORMITA' CE

FERRITALIA Società Cooperativa, distributrice per l'Europa dei prodotti YAMATO, dichiara che il prodotto cod. 84320 Idroaspiratore per solidi e liquidi 1200W/20 descritto in questo manuale è conforme alle direttive europee 2006/42/CE, 2014/30/EU, 2014/35/EU, 2011/65/EU + 2015/863/EU.

CONTENIDO DE LA DECLARACIÓN DE CONFORMIDAD CE

FERRITALIA Società Cooperativa, distribuidor para Europa de los productos YAMATO, declara que los productos cód. 84320 Hidroaspirador para sólidos y líquidos 1200W/20; indicado en este manual, son de acuerdo con las Directivas Europeas 2006/42/CE, 2014/30/EU, 2014/35/EU, 2011/65/EU + 2015/863/EU.

DISTRIBUIDOR PARA ESPAÑA: A FORGED TOOL S.A. - Avda. Andalucía s/n - 18015 Granada - SPAIN

CONTENT OF DECLARATION OF CONFORMITY CE

FERRITALIA Società Cooperativa, distributor for Europe of YAMATO products, declares that the products cod. 84320 wet&dry vacuum cleaner 1200W/20; as detailed in this manual is in accordance with European Directives 2006/42/CE, 2014/30/EU, 2014/35/EU, 2011/65/EU + 2015/863/EU.

Responsabile tecnico/Technical manager/Director tecnico: Paolo Lain

FERRITALIA Soc.Coop. - Via Longhin, 71 - 35129 Padova – ITALY
www.ferritalia.it

