

# MAURER®

**ventilatore a piantana con nebulizzatore**

potus

ventilador con nebulizador

cod.82893



Manuale di istruzioni: **Italiano**  
Manual de instrucciones: **Español**



**AVVERTENZE GENERALI DI SICUREZZA**

1. L'apparecchio può essere utilizzato da bambini di età inferiori a 8 anni e da persone con ridotte capacità fisiche, sensoriali o mentali, o prive di esperienza e della necessaria conoscenza, purché sotto sorveglianza di un adulto responsabile oppure dopo che le stesse abbiano ricevuto istruzioni relative all'uso sicuro e corretto dell'apparecchio e alla comprensione dei pericoli ad esso connessi.
2. I bambini non devono giocare con l'apparecchio. La pulizia e la manutenzione dell'apparecchio non devono essere effettuate da bambini senza supervisione di un adulto responsabile.
3. Utilizzare il ventilatore solo per l'uso previsto, come descritto nel seguente manuale di istruzioni.
4. Per proteggere da scosse elettriche, non immergere l'unità, la spina o il cavo in acqua né spruzzarli con liquidi.
5. Prestare massima attenzione nel caso in cui si utilizzi l'apparecchio in presenza di bambini.
6. Togliere la spina dalla presa di corrente quando l'apparecchio non è utilizzato, quando si sposta il ventilatore da un luogo all'altro, prima di effettuare la pulizia.
7. Non inserire mai dita, matite o altri oggetti attraverso la griglia quando il ventilatore è in funzione.
8. Scollegare dalla rete il ventilatore e lasciarlo raffreddare prima della pulizia.
9. Assicurarsi che il ventilatore sia su una superficie stabile quando è in funzione per evitare il rischio di ribaltamento.

10. Non posizionare il ventilatore alla finestra: la pioggia può causare un pericolo elettrico.
11. Non utilizzare l'apparecchio operare in presenza di atmosfere esplosive e/o infiammabili sature di gas.
12. Non posizionare il ventilatore o qualsiasi parte vicino a fiamme libere, al fornello da cucina o ad altri apparecchi di riscaldamento.
13. Non mettere in funzione l'apparecchio se presenta il cavo o la spina danneggiata. Non utilizzare l'apparecchio se non funziona bene o è stato danneggiato in qualsiasi modo.
14. Assicurarsi di non lasciare che il cavo di alimentazione penda dal tavolo o dal balcone e che non sia in prossimità o a contatto con superfici calde.
15. Per scollegare l'apparecchio afferrare la spina e tirare dalla presa a muro. Non tirare mai il cavo.
16. Utilizzare il ventilatore sempre su una superficie asciutta.
17. Questo prodotto è concepito solo per uso domestico e non per uso commerciale o industriale.
18. Non usare il ventilatore vicino a tende, piante, o tendaggi vari per finestre, ecc.
19. Durante i primi minuti di utilizzo, si può notare un leggero odore iniziale. Questo è normale e scomparirà rapidamente.

#### **CONSIGLI PER LA SICUREZZA DEL CAVO DI ALIMENTAZIONE:**

1. Se il cavo di alimentazione è danneggiato, deve essere sostituito dal produttore, dal suo agente di servizio o da persone qualificate per evitare pericolo di scossa elettrica.
2. Non tirare mai il cavo o l'apparecchio.

3. Per inserire la spina, afferrarla saldamente e guidarla nella presa.
4. Per scollegare l'apparecchio, afferrare la spina e toglierla dalla presa.
5. Prima di ogni utilizzo, controllare che il cavo di alimentazione non presenti tagli e/o segni di abrasione. Se se ne trovano, ciò indica che l'apparecchio deve essere revisionato e il cavo di alimentazione sostituito. Si prega di rivolgersi al servizio di assistenza o al personale qualificato.
6. Non avvolgere mai il cavo di alimentazione intorno all'apparecchio, ciò potrebbe causare lo sfilciamento e la rottura dell'apparecchio.
7. Non mettere in funzione l'apparecchio se il cavo di alimentazione presenta dei danni, o se funziona a intermittenza e smette di funzionare.

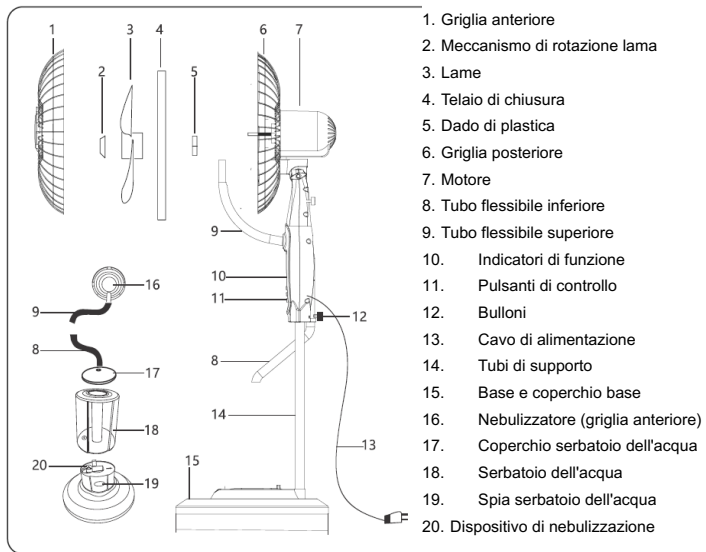
#### **PREPARAZIONE PER L'USO:**

Prima di utilizzare la prima volta il ventilatore a piantana con nebulizzatore:

- Togliere con cautela il ventilatore dalla scatola e rimuovere tutti i materiali dalla confezione.
- Posizionare il ventilatore a piantana con nebulizzatore su una superficie stabile e in piano.
- Utilizzare un panno morbido per rimuovere la polvere sulla superficie che potrebbe essersi accumulata durante il confezionamento e il trasporto.

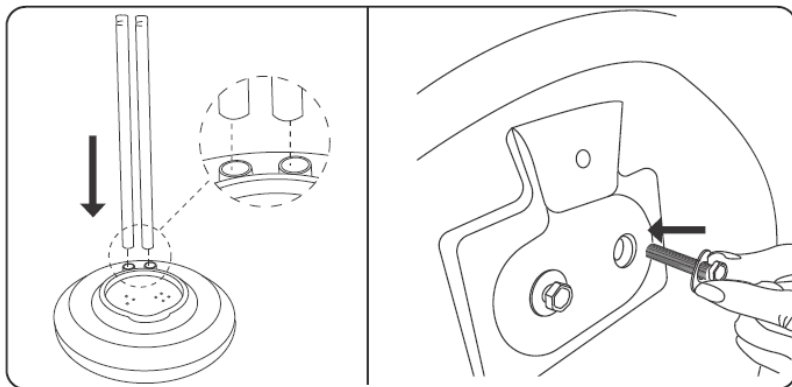
## **INFORMAZIONI SUL MONTAGGIO:**

### **COMPONENTI:**



### **MONTAGGIO DELLA BASE:**

Allineare i due tubi di supporto negli appositi fori della base, quindi fissarli dal fondo con le viti fornite in dotazione.



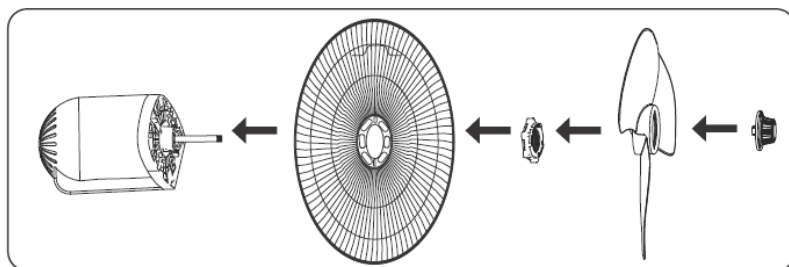
### **GRUPPO DISPOSITIVO DI CONTROLLO/PARTE SUPERIORE DEL VENTILATORE**

1. Allentare le due viti zigrinate poste sul retro del dispositivo di controllo/parte superiore del ventilatore.

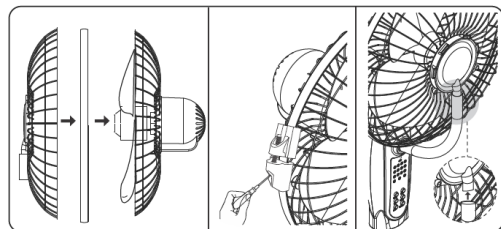
- Non svitarle completamente: i due dadi cadrebbero.
2. Individuare i due fori sotto il dispositivo di controllo/parte superiore del ventilatore. Assemblare i due tubi e spingere verso il basso fino all'arresto.
  3. Serrare le due viti zigrinate.

## GRUPPO GRIGLIA DI SICUREZZA E PALE VENTILATORE

1. Assemblare la griglia posteriore, il dado in plastica, le pale e il meccanismo di rotazione pale sull'albero motore e fissarli in posizione.

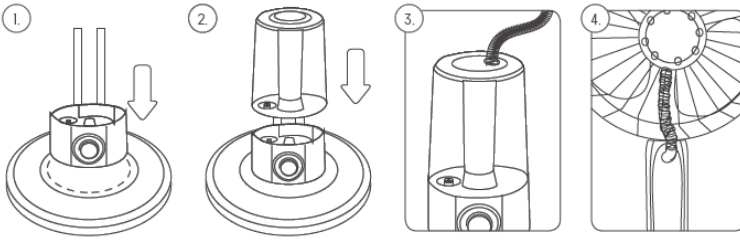


2. Assemblare la griglia anteriore e il telaio di chiusura e fissarli con la vite. Inserire il tubo flessibile superiore, posto sull'unità motore, nel nebulizzatore posizionato sulla parte anteriore della griglia del ventilatore (accertarsi che il tubo flessibile non sia attorcigliato).



## DISPOSITIVO DI NEBULIZZAZIONE E SERBATOIO DELL'ACQUA

1. Posizionare il dispositivo di nebulizzazione sulla base, accertandosi che sia ben inserito nell'apposita cavità.
2. Posizionare il serbatoio dell'acqua sulla parte superiore del dispositivo di nebulizzazione. Inserire il coperchio sull'estremità superiore del serbatoio dell'acqua.
3. Inserire il tubo flessibile inferiore, posto sull'unità motore, nel coperchio del serbatoio dell'acqua (accertarsi che il tubo flessibile non sia attorcigliato)



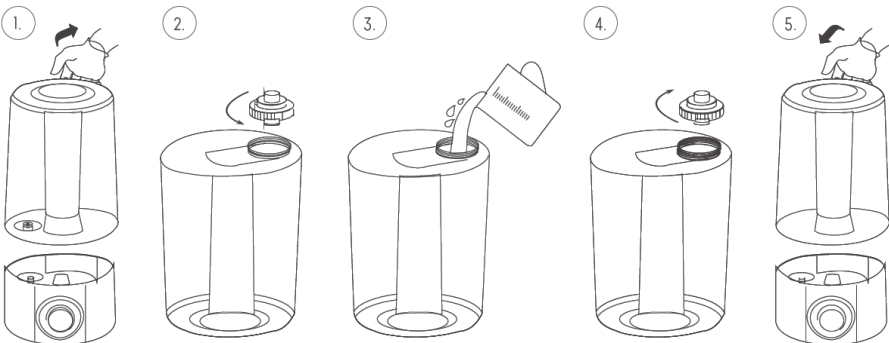
## RIEMPIMENTO DEL SERBATOIO DELL'ACQUA

**Scollegare l'apparecchio prima di riempire e pulire il serbatoio dell'acqua.**

1. Estrarre il serbatoio dell'acqua e capovolgerlo.
2. Ruotare il tappo in senso antiorario per sbloccarlo.
3. Riempire il serbatoio con acqua fredda e pulita, senza eccedere.
4. Reinscrivere il tappo e girare in senso orario per bloccarlo.
5. Rimettere il serbatoio dritto nella posizione originaria e riposizionarlo sul dispositivo di nebulizzazione.

### ATTENZIONE!

- Accertarsi che il prodotto sia stato staccato dalla rete elettrica prima di riempire o riempire nuovamente il serbatoio dell'acqua.
- Utilizzare esclusivamente acqua nell'apposito serbatoio. Non aggiungere sostanze chimiche, olio o altri additivi.
- Utilizzare esclusivamente acqua calda o fredda nel serbatoio dell'acqua. L'acqua non deve avere una temperatura superiore ai 40°C.



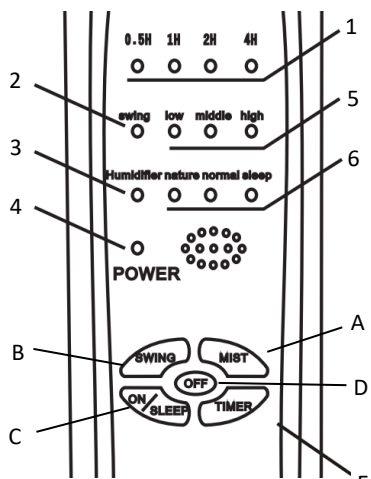
## COMANDI:

### **PANNELLO DI CONTROLLO:**

Spie di funzionamento:

1. Spia timer
2. Oscillazione
3. Spia nebulizzazione
4. Spia alimentazione
5. Velocità: alta - media - bassa
6. Modalità:

Standard/Naturale/Notturna



Pulsanti:

- A. MIST (NEBULIZZAZIONE)
- B. SWING (OSCILLAZIONE)
- C. ON/SPEED (ACCENSIONE/VELOCITÀ)
- D. OFF (SPEGNIMENTO)
- E. TIMER



### **TELECOMANDO**

Per il comando delle suddette funzioni, premere i corrispondenti pulsanti funzione sul telecomando. Per utilizzare il telecomando, inserire due batterie AAA da 1,5 V nell'apposito alloggiamento.

### **FUNZIONAMENTO DEL VENTILATORE**

Quando è collegato all'alimentazione, la spia si accende. Il ventilatore è in modalità standby. È possibile azionare il ventilatore con i pulsanti di comando o con il telecomando.

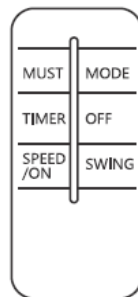
#### **Funzionamento con l'utilizzo del pulsante sul ventilatore**

##### **1. Funzione ventilatore:**

- Utilizzare il pulsante "ON/SPEED" per accendere il ventilatore
- Impostare la velocità di ventilazione (alta-media-bassa) premendo più volte sul pulsante "ON/SPEED".
- Premere il pulsante "OFF" per spegnere il ventilatore.

##### **2. Funzione di oscillazione:**

Prima di tutto, accendere il ventilatore. Quindi, premere il pulsante "SWING". Il ventilatore a piantana con nebulizzatore si sposta in continuo da un lato all'altro. Premere nuovamente il pulsante per interrompere l'oscillazione del ventilatore a piantana.





### 3. Inclinazione manuale:

- Tenere ferma, in modo ben saldo, la parte superiore del ventilatore. Svitare la vite ad alette sul lato destro della parte superiore del ventilatore. È possibile ora inclinare la parte superiore del ventilatore verso l'alto e verso il basso per regolarne l'angolazione. Una volta regolata l'angolazione, serrare nuovamente la vite ad alette.

### 4. Raffreddamento con nebulizzazione a ultrasuoni

- Premere il pulsante “Mist” (Nebulizzazione) per attivare/disattivare la nebulizzazione a ultrasuoni.
- Girare la manopola (A) per aumentare o ridurre il livello di nebulizzazione.
- Quando viene selezionata la funzione di nebulizzazione, la spia dell'acqua si accende in verde.
- Se il serbatoio dell'acqua è vuoto (o con poca acqua), la spia si accende in rosso.
- La funzione di nebulizzazione e la funzione ventilatore possono funzionare in modo indipendente o contemporaneamente.



### 5. Timer spegnimento automatico

- Se si preme il pulsante “Timer” quando il ventilatore è acceso, la spia indicherà il tempo che rimane fino allo spegnimento del ventilatore. È possibile selezionare tra 0,5 e 7,5 ore.

· 30 min	· 2 ore	· 3,5 ore	· 5 ore	· 6,5 ore
· 1 ora	· 2,5 ore	· 4 ore	· 5,5 ore	· 7 ore
· 1,5 ore	· 3 ore	· 4,5 ore	· 6 ore	· 7,5 ore

### 6. Impostazione delle diverse modalità di ventilazione

La modalità di ventilazione può essere regolata solo con l'apposito telecomando.

- Premere “Mode” (Modalità) per impostare la modalità (normal, sleep, natural) (standard, notturna, naturale).

### 7. Spegnimento

- Per spegnere il ventilatore, premere il pulsante “OFF”.

## **MANUTENZIONE E PULIZIA**

Prima di effettuare le regolari operazioni di pulizia, spegnere il ventilatore e staccare la spina. Assicurarsi che il ventilatore sia scollegato dalla rete elettrica prima di rimuovere la protezione. Per la pulizia esterna utilizzare un panno morbido e asciutto.

**NON** immergere l'apparecchio in acqua né spruzzare liquidi.

**NON** usare solventi o altri prodotti chimici per la pulizia.

Reinstallare la protezione dopo la pulizia e prima di collegare la spina alla rete.

Quando non lo usate, dopo averlo pulito, conservate il ventilatore in un luogo asciutto.

## **Informazione sullo smaltimento delle apparecchiature elettriche ed elettroniche obsolete.**



Questo simbolo sui prodotti e/o sulla documentazione di accompagnamento significa che i prodotti elettrici ed elettronici usati non devono essere mescolati con i rifiuti domestici generici. Per un corretto trattamento, recupero e riciclaggio, portare questi prodotti ai punti di raccolta designati, dove verranno accettati gratuitamente. Uno smaltimento corretto di questo prodotto contribuirà a far risparmiare preziose risorse e evitare potenziali effetti negativi sulla salute umana e sull'ambiente, che potrebbero derivare, altrimenti, da uno smaltimento errato. Per ulteriori dettagli contattare la propria autorità locale o il punto di raccolta più vicino.

## **GUASTI E SOLUZIONI**

<b>Problema</b>	<b>Possibile causa</b>	<b>Soluzione</b>
Il pulsante Off non si accende, il ventilatore non si avvia, assenza di nebulizzazione.	La spina del cavo di alimentazione del ventilatore non è stata collegata. Il fusibile è bruciato.	Inserire la spina del cavo nella presa. Ripristinare il fusibile.
Assenza di nebulizzazione.	Non c'è acqua nel serbatoio. La valvola nell'apertura del serbatoio è bloccata.	Riempire con acqua. Muovere delicatamente la valvola con le dita.
La nebulizzazione emana un odore insolito.	Il serbatoio dell'acqua non è pulito.	Pulire gruppo dell'acqua e serbatoio. Riempire con acqua pulita.
Il display del serbatoio si accende ma non vi è ventilazione o	Il livello dell'acqua è troppo alto.	Togliere un po' di acqua.

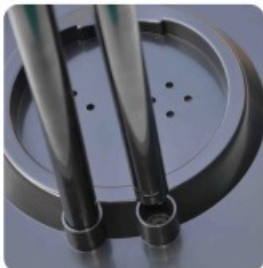
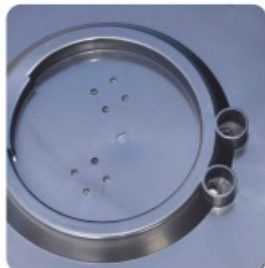
nebulizzazione.		
La quantità di nebulizzazione è ridotta.	La valvola potrebbe essere sporca.	Pulire il gruppo per l'acqua.

## **CARATTERISTICHE TECNICHE**

N. modello	Potus – cod. 82893
Tensione nominale (V / Hz)	220-240 V~50 Hz
Consumo di energia elettrica	75 W
Capacità di acqua	3,2 litri
Consumo di acqua	<250 ml/h
Batterie per telecomando	2× AAA 1,5 V

Descrizione	Simbolo	Valore	Unità
Volume flusso max ventilatore	F	51,8	m <sup>3</sup> /min
Potenza in ingresso ventilatore	P	47,8	W
Valore in condizioni operative	SV	1,1	(m <sup>3</sup> /min)/W
Consumo in stand-by	Psb	0,2	W
Consumo elettrico stagionale	Q	15,5	kWh/a
Livello di potenza sonora ventilatore	Lwa	57	dB(A)
Velocità max aria	c	2,2	m/s
Standard misurazione per valore in condizioni operative	IEC 60879:1986 (corr.1992)		

## Guida per il montaggio del ventilatore



**ADVERTENCIAS GENERALES DE SEGURIDAD**

1. El aparato puede ser utilizado por niños menores de 8 años y por personas con capacidades físicas, sensoriales o mentales reducidas, o con falta de experiencia y conocimientos, siempre que estén supervisados por un adulto responsable o hayan recibido instrucciones sobre el uso seguro y correcto del aparato y la comprensión de los peligros que conlleva.
2. Los niños no deben jugar con el aparato. La limpieza y el mantenimiento del aparato no deben ser realizados por niños sin la supervisión de un adulto responsable.
3. Utilice el ventilador únicamente para el uso previsto, tal y como se describe en el siguiente manual de instrucciones.
4. Para evitar una descarga eléctrica, no sumerja el aparato, el enchufe o el cable en agua ni los rocíe con líquidos.
5. Extreme las precauciones cuando utilice el aparato en presencia de niños.
6. Desconecte el enchufe de la toma de corriente cuando el aparato no esté en uso, cuando traslade el ventilador de un lugar a otro, antes de limpiarlo.
7. No introduzca nunca los dedos, lápices u otros objetos a través de la rejilla cuando el ventilador esté en funcionamiento.
8. Desconecte el ventilador de la red eléctrica y deje que se enfríe antes de limpiarlo.
9. Asegúrese de que el ventilador esté sobre una superficie estable cuando esté en funcionamiento para evitar el riesgo de vuelco.
10. No coloque el ventilador en la ventana: la lluvia puede provocar un peligro eléctrico.

11. No utilice el aparato en presencia de atmósferas explosivas y/o saturadas de gases inflamables.
12. No coloque el ventilador ni ninguna de sus partes cerca de llamas abiertas, de la cocina o de otros aparatos de calefacción.
13. No utilice el aparato si el cable o el enchufe están dañados. No utilice el aparato si no funciona correctamente o ha sufrido algún tipo de daño.
14. Asegúrese de que el cable de alimentación no cuelgue de la mesa o el mostrador y que no esté cerca o en contacto con superficies calientes.
15. Para desconectar el aparato, sujete el enchufe y tire de la toma de corriente. No tire nunca de la cuerda.
16. Utilice siempre el ventilador sobre una superficie seca.
17. Este producto es sólo para uso doméstico y no para uso comercial o industrial.
18. No utilice el ventilador cerca de cortinas, plantas, o diversos revestimientos de ventanas, etc.
19. Durante los primeros minutos de uso, puede notar un ligero olor inicial. Esto es normal y desaparecerá rápidamente.

### **CONSEJOS DE SEGURIDAD PARA LOS CABLES ELÉCTRICOS**

1. Si el cable de alimentación está dañado, debe ser sustituido por el fabricante, su agente de servicio o personas cualificadas para evitar el peligro de descarga eléctrica.
2. No tire nunca del cable ni del aparato.
3. Para insertar la clavija, sujétela con firmeza y guíela hacia la toma de corriente.

4. Para desconectar el aparato, sujete el enchufe y retírelo de la toma de corriente.
5. Antes de cada uso, compruebe que el cable de alimentación no presenta cortes ni marcas de abrasión. Si hay alguno, esto indica que el aparato necesita ser revisado y el cable de alimentación sustituido. Póngase en contacto con el servicio técnico o con personal cualificado.
6. No enrolle nunca el cable de alimentación alrededor del aparato, ya que podría deshilacharse y romperse.
7. No utilice el aparato si el cable de alimentación está dañado, o si funciona de forma intermitente y deja de funcionar.

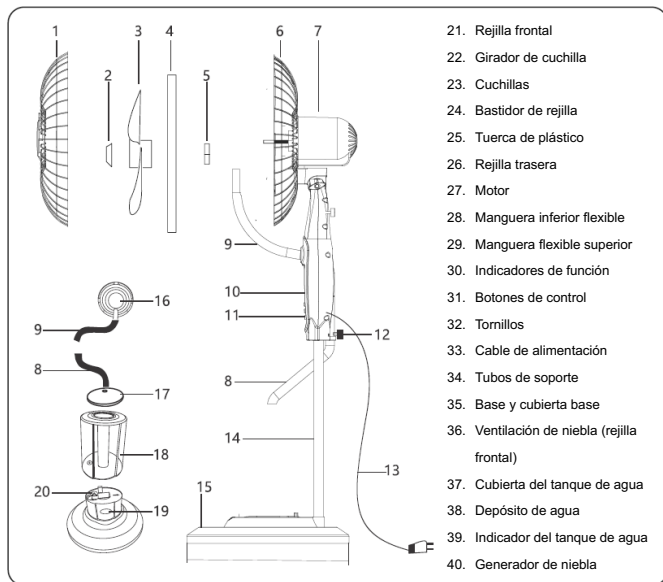
### **PREPARACIÓN PARA EL USO:**

Antes de usar el ventilador de nebulización por primera vez:

- Desembale con cuidado el ventilador de nebulización y retire todos los materiales de embalaje.
- Coloque el ventilador de nebulización sobre una superficie plana y estable.
- Use un paño suave para eliminar el polvo en la superficie que pueda ocurrir durante el embalaje y el transporte.

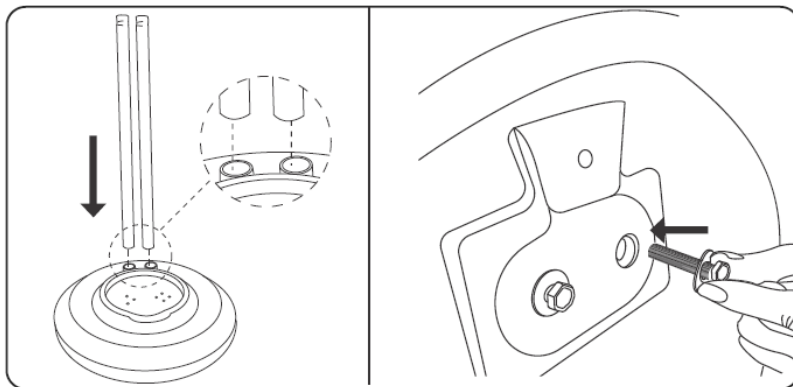
## INFORMACIÓN DE MONTAJE:

### COMPONENTES:



### ENSAMBLAJE DE LA BASE:

Alinee los dos tubos de soporte en los orificios de la base, luego fíjelos en su lugar desde la parte inferior usando los tornillos provistos.





### CONJUNTO DEL CABEZAL DEL VENTILADOR/CONTROLADOR:

1. Afloje los dos tornillos de mariposa ubicados en la parte posterior del cabezal del ventilador/controlador.

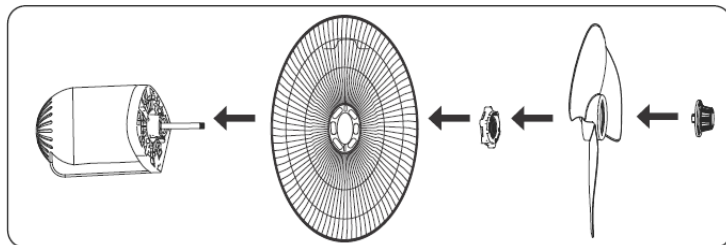
•No desenrosque completamente: las dos tuercas se caerán.

2. Localice los dos orificios debajo del cabezal del ventilador/controlador. Monte los dos tubos y empújelos hacia abajo hasta que se detenga.

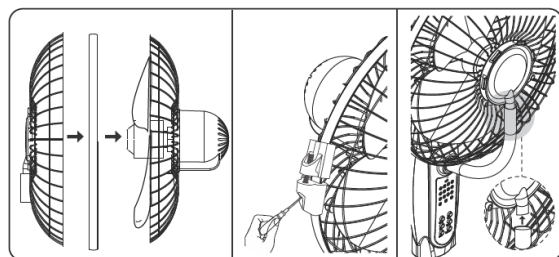
3. Apriete los dos tornillos de mariposa.

### PALA DEL VENTILADOR Y CONJUNTO DE REJILLA DE SEGURIDAD:

1. Instale la rejilla trasera, la tuerca de plástico, las cuchillas y la hiladora de cuchillas en el eje del motor y fíjela en su lugar.



3. Instale la rejilla frontal y el marco de la red, y asegúrelos con el tornillo en el marco de la red. Inserte la manguera flexible superior en la unidad del motor en la ventilación de la niebla que se encuentra en la parte delantera de la rejilla del ventilador (asegúrese de que la manguera esté libre de torceduras).



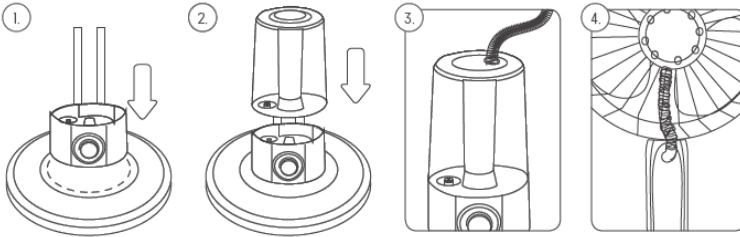
### GENERADOR DE NIEBLA Y TANQUE DE AGUA

1. Coloque el generador de nebulización en la base, asegurándose de que esté correctamente asentado en el hueco

2. Coloque el tanque de agua en la parte superior del generador de nebulización.

Coloque la cubierta en la parte superior del tanque de agua.

3. Inserte la manguera flexible inferior en la unidad del motor en la cubierta del tanque de agua (asegúrese de que la manguera esté libre de torceduras)



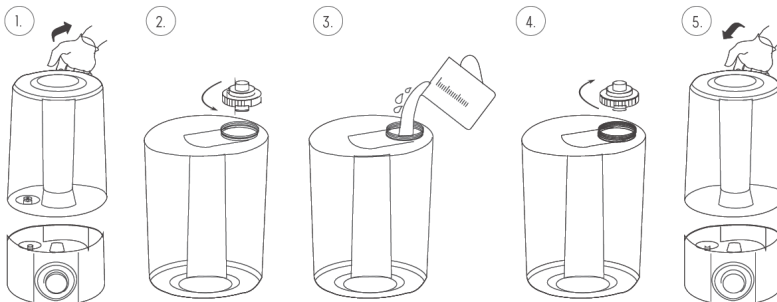
### LLENADO DEL DEPÓSITO DE AGUA

**Desenchufe el aparato antes de llenar y limpiar el tanque de agua.**

1. Retire el tanque de agua y gírelo al revés.
2. Gire la tapa en sentido antihorario para desbloquearla.
3. Llene el tanque con agua fría y limpia, asegurándose de no llenarlo en exceso.
4. Vuelva a colocar la tapa y gírela en el sentido de las agujas del reloj para bloquearla en su lugar.
5. Gire el tanque y colóquelo de nuevo en el generador de nebulización.

### ¡ATENCIÓN!

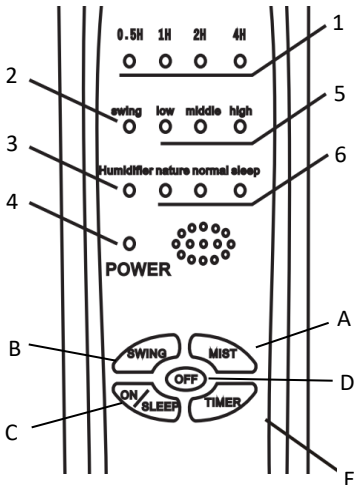
- Asegúrese de que el producto esté desenchufado de la red eléctrica antes de llenar o rellenar el tanque de agua.
- Utilice solo agua en el tanque de agua. No añada productos químicos, aceites u otros aditivos.
- Utilice únicamente agua fría o tibia en el depósito de agua. El agua no debe estar más caliente que 40 °C.



**PANEL DE CONTROL:**

Luces indicadoras:

- 2. Indicador de temporizador
- 2. Oscilación
- 3. Indicador de niebla
- 4. Indicador de encendido
- 5. Velocidad: alta, media y baja
- 6. Modo: Normal/Natural/Sueño



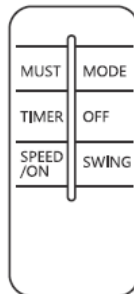
Botones:

- A. NIEBLA
- B. GIRAR
- C. ENCENDIDO/VELOCIDAD
- D. APAGADO
- E. TEMPORIZADOR



**MANDO A DISTANCIA**

Las funciones anteriores se pueden controlar con el control remoto pulsando los botones de función correspondientes. Para usar el control remoto, inserte dos baterías AAA de 1,5 V en la carcasa de la batería en el control remoto.



**OPERACIÓN EN EL VENTILADOR**

Cuando se conecta a la fuente de alimentación, el indicador se iluminará. El ventilador está en modo de espera. Puede controlar el ventilador con los botones de control o el control remoto.

**Funcionamiento con el botón del ventilador**

**1. Función del ventilador:**

- Utilice el botón "ON/VELOCIDAD" para encender el ventilador
- Ajuste las velocidades del viento (alta, media y baja) presionando el botón "ON/VELOCIDAD" varias veces.
- Pulse el botón "APAGADO" para apagar el ventilador.

## 2. Función de oscilación:

• En primer lugar, encienda el ventilador. A continuación, pulse el botón "OSCILACIÓN". El cabezal del ventilador de niebla se mueve continuamente de lado a lado. Al pulsar de nuevo el botón se detiene la oscilación del ventilador de niebla.

## 3. Inclinación manual:

• Sujete firmemente el cabezal del ventilador. A continuación, desenrosque el tornillo de mariposa en el lado derecho del cabezal del ventilador. Ahora puede inclinar la cabeza hacia arriba y hacia abajo para ajustar el ángulo. Después de ajustar el ángulo, apriete de nuevo el tornillo de mariposa.

## 4. Enfriamiento con niebla ultrasónica

- Pulse el botón "Niebla" para encender/ apagar la niebla ultrasónica.
- Gire la perilla (A) para aumentar o disminuir el nivel de niebla.
- Cuando se selecciona la función de nebulización, la luz indicadora de agua se iluminará en verde.
- Si el tanque de agua está vacío (o sin agua), la luz indicadora se iluminará en rojo.
- La función de nebulización y la función de ventilador se pueden trabajar de forma independiente o juntas.



## 5. Temporizador de apagado automático

• Si presiona el botón "Temporizador" cuando el ventilador está encendido, el indicador mostrará el tiempo restante hasta que el ventilador se apague. Puede seleccionar entre 0,5 y 7,5 horas.

· 30 min	· 2 horas	· 3,5 horas	· 5 horas	· 6,5 horas
· 1 hr	· 2,5 horas	· 4 horas	· 5,5 horas	· 7 horas
· 1,5 hr	· 3 horas	· 4,5 horas	· 6 horas	· 7,5 horas

## 6. Diferentes configuraciones de viento

El modo de viento solo se puede ajustar mediante el control remoto.

- Pulse "Modo" para ajustar el modo de viento (normal, de suspensión, natural).

## 8. Apagado

- El ventilador se apaga pulsando el botón "APAGADO".

### **MANTENIMIENTO Y LIMPIEZA**

Antes de realizar las operaciones regulares de limpieza, apague el ventilador y desenchúfelo.

Asegúrese de que el ventilador está desconectado de la red eléctrica antes de quitar la protección.

Utilice un paño suave y seco para la limpieza externa.

**NO** sumerja la unidad en agua ni rocíe líquidos.

**NO** utilice disolventes ni otros productos químicos para la limpieza.

Vuelva a colocar la tapa después de la limpieza y antes de conectar el enchufe a la red eléctrica.

Cuando no lo utilice, guarde el ventilador en un lugar seco después de limpiarlo.

### **Información sobre la eliminación de equipos eléctricos y electrónicos obsoletos.**



Este símbolo en los productos y/o en la documentación que los acompaña significa que los productos eléctricos y electrónicos usados no deben mezclarse con la basura doméstica general. Para su correcto tratamiento, recuperación y reciclaje, lleve estos productos a los ████████ puntos de recogida designados, donde serán aceptados gratuitamente. La eliminación correcta de este producto ayudará a ahorrar valiosos recursos y a evitar los posibles efectos negativos sobre la salud humana y el medio ambiente que podrían derivarse de una eliminación incorrecta. Para más información, póngase en contacto con su ayuntamiento o con el punto de recogida más cercano.

## **FALLAS Y SOLUCIÓN DE PROBLEMAS**

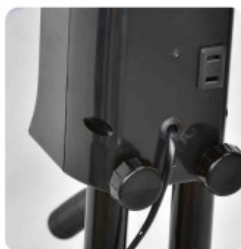
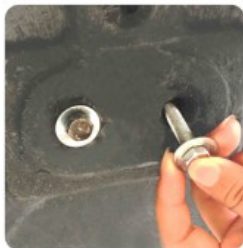
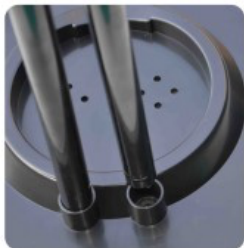
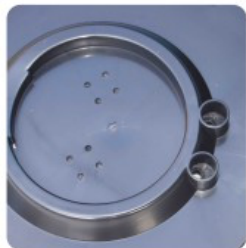
<b>Fallo</b>	<b>Posible causa</b>	<b>Solución</b>
El botón de apagado no se enciende, el ventilador no arranca, no hay niebla	El ventilador no está enchufado. El fusible se ha disparado.	Enchufe el ventilador. Restablezca el fusible.
No hay niebla	No hay agua en el tanque. La válvula en la abertura del tanque está atrapada.	Llenar con agua. Mueva suavemente la válvula con el dedo.
La niebla huele raro	El depósito de agua no está limpio.	Limpie la unidad de agua y el tanque. Llène con agua limpia.
La pantalla del tanque se ilumina, pero no hay viento ni niebla	El nivel del agua es demasiado alto.	Retirar un poco de agua.
Muy poca niebla	La válvula puede estar sucia.	Limpie la unidad de agua.

## ESPECIFICACIONES TÉCNICAS

N. de modelo	Potus - 82893
Tensión nominal (V/Hz)	220-240V~50Hz
Consumo de energía	75 W
Capacidad de agua	3,2 L
Consumo de agua	<250 ml/h
Baterías para el control remoto	2× AAA 1,5 V

Descripción	Símbolo	Valor	Unidad
Caudal máximo del ventilador	F	51,8	m <sup>3</sup> /min
Entrada de alimentación del ventilador	P	47,8	W
Valor del servicio	SV	1,1	(m <sup>3</sup> /min)/W
Consumo de energía en espera	Psb	0,2	W
Consumo estacional de electricidad	Q	15,5	kWh/a
Nivel de potencia acústica del ventilador	Lwa	57	dB(A)
Velocidad máxima del aire	c	2,2	m/s
Estándar de medición para el valor de servicio	IEC 60879:1986 ( corr.1992 )		

## Una guía para montar el ventilador de niebla





## **CONTENUTO DELLA DICHIARAZIONE DI CONFORMITA' CE**

FERRITALIA Soc. Coop., distributrice per l'Europa dei prodotti MAURER, dichiara che il prodotto ventilatore a piantana cod.82893 è conforme alle direttive europee 2006/42/EU, 2014/30/EU, 2014/35/EU, 2011/65/EU + (EU) 2015/863 .

Responsabile tecnico/Technical manager/Director tecnico: Paolo Lain

FERRITALIA Soc.Coop. - Via Longhin, 71 - 35129 Padova - ITALY •  
[www.ferritalia.it](http://www.ferritalia.it)

## **CONTENIDO DE LA DECLARACIÓN DE CONFORMIDAD CE**

FERRITALIA Soc. Coop., distribuidor para Europa de los productos MAURER, declara que el producto ventilador de suelo cod.82893, esta de acuerdo con las Directivas Europeas 2006/42/EU, 2014/30/EU, 2014/35/EU, 2011/65/EU + (EU) 2015/863 .

DISTRIBUIDOR PARA ESPAÑA A FORGED TOOL S.A. - Avda. Andalucía s/n -  
18015 Granada - SPAIN

Responsabile tecnico/Technical manager/Director tecnico: Paolo Lain

Distribuzione



FERRITALIA Soc.Coop. - Via Longhin, 71 - 35129 Padova - ITALY •  
[www.ferritalia.it](http://www.ferritalia.it)