

# MAURER®

Radiatore ad olio  
Radiador de aceite  
Oil-filled radiator  
mod. **MILO**  
cod. **51574**



Manuale istruzioni **ITALIANO**  
Manual de instrucciones **ESPAÑOL**  
Instruction manual **ENGLISH**

**Questo prodotto è adatto all'uso in ambienti ben isolati  
o per un uso occasionale**

This product is only suitable for well insulated spaces  
or occasional use

Este artículo solo debe utilizarse en espacios bien aislados  
o para uso ocasional

Distribuzione

 **FERRITALIA** 

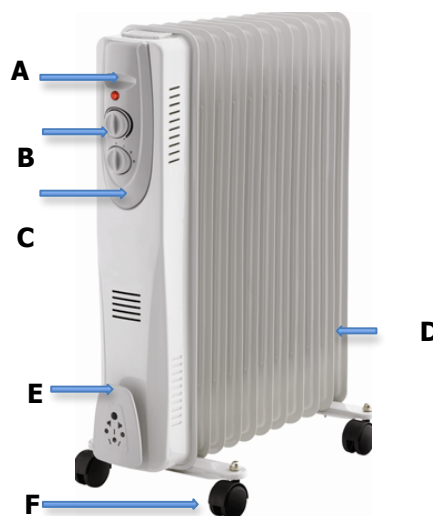
via Longhin 71, 35129 Padova (Italy)

## 1. DATI TECNICI

<b>MODELLO</b>	<b>51574 – MILO</b>
<b>Voltaggio</b>	230V - 50Hz
<b>Potenza</b>	2500W – 11 elementi
<b>Dimensioni</b>	59,5x24x48 cm
<b>Peso</b>	11 Kg

### Descrizione macchina

<b>A</b>	Maniglia in plastica
<b>B</b>	Termostato
<b>C</b>	Potenza I e II
<b>D</b>	Elementi
<b>E</b>	Cavo e spina
<b>F</b>	4 Ruote girevoli a 360°



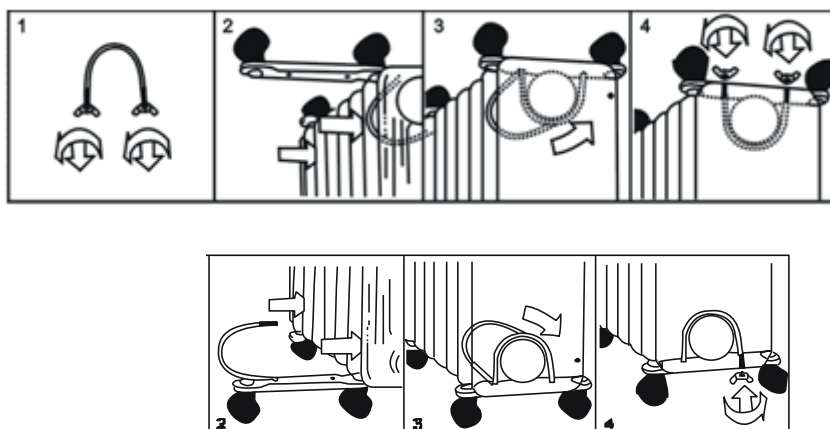
Gentile cliente,

La ringraziamo per aver scelto uno dei nostri radiatori ad olio, un prodotto all'avanguardia che adotta il sistema ad olio, pratico e facile da usare.

L'ampia superficie di riscaldamento a 11 alette garantisce una radiazione uniforme. Regolatore automatico della temperatura per la regolazione e il mantenimento della temperatura ambiente desiderata.

Utilizzo di olio ad elevata capacità di conduzione del calore.

Munito di ruote orientabili per un facile spostamento.



**Attenzione:** Le chiediamo di leggere e conservare questo manuale d'istruzioni.

## 2. AVVERTENZE

- Rimuovere l'imballaggio e assicurarsi che l'apparecchio sia intatto. In caso di dubbi non usare l'apparecchio e contattare il Rivenditore.

- Non lasciare il materiale d'imballaggio come il sacchetto e i punti metallici alla portata dei bambini.
- Prima di premere l'interruttore controllare se il voltaggio e la frequenza dell' impianto corrispondono a quelle indicate nell'apparecchio.
- L'apparecchio deve essere collegato ad un impianto elettrico, efficiente e conforme alle normative in vigore.
- L'impianto elettrico deve essere adeguato alla potenza nominale dell'apparecchio e deve essere fornito con il filo a terra.
- **Usare l'apparecchio solo per l'impiego previsto, ovvero riscaldatore per uso domestico.**
- NON IMPIEGARE PER ALTRI USI, potrebbe diventare pericoloso.

L'azienda produttrice non è responsabile per danni causati da un uso improprio o errato.

L'uso di tutti gli apparecchi elettrici richiama la consapevolezza di alcune norme base come:

- non toccare l'apparecchio con mani o piedi bagnati
- non esporre l'apparecchio a condizioni atmosferiche come sole, pioggia etc.
- L'apparecchio deve essere sempre posizionato su di una superficie piana e stabile.

Spegnere l'interruttore e staccare la spina prima della pulizia.

Quando l'apparecchio non viene utilizzato spegnere l'interruttore e staccare la spina.

Mettere l'apparecchio in una zona sicura in quanto potrebbe essere maneggiato in maniera rischiosa dai bambini.

- Non usare l'apparecchio vicino a lavelli, vasche da bagno o piscine (distanza minima 1 metro). Non tirare il cavo dell'apparecchio quando è ancora caldo.
- Il corretto utilizzo dell'apparecchio si ottiene se il radiatore è in posizione verticale.
- Non accendere l'apparecchio vicino a mobili, tende, scaffali.
- Non usare l'apparecchio vicino a materiali o liquidi infiammabili e fate attenzione che il cavo passi sempre dietro alla griglia.

Importante! Linee guida sicurezza

- 1) Tenere sempre il radiatore in posizione verticale.
- 2) Non posizionare il radiatore nelle vicinanze di materiali infiammabili. Lasciare una distanza di almeno 50mm tra il radiatore e i mobili, le tende, le pareti, ecc.
- 3) Non posizionare il radiatore sotto una presa.
- 4) In caso di usura del cavo, farlo sostituire da un tecnico qualificato.
- 5) Non poggiare i cavi sul radiatore quando non lo si utilizza.
- 6) Non coprire il radiatore con oggetti.
- 7) Non utilizzare il radiatore in bagno o nei pressi di una fonte di acqua.
- 8) È normale che il radiatore faccia rumore quando lo si utilizza per la prima volta.
- 9) In caso di problematiche con il radiatore, non cercare di ripararlo. Per le riparazioni, rivolgersi esclusivamente a personale qualificato.
- 10) L'olio utilizzato in questo radiatore ha caratteristiche specifiche per questo tipo di radiatore che ne contiene una precisa quantità. Solo le persone autorizzate hanno la possibilità di aprire la sezione contenente olio per eseguirne le riparazioni. Qualsiasi perdita di olio deve essere comunicata al personale qualificato per l'assistenza ed essere da quest'ultimo riparata.
- 11) Verificare che la propria tensione di alimentazione sia equivalente a quella indicata sulla targhetta con i dati di alimentazione e che la presa sia messa a terra.

### 3. ATTENZIONE

- Non collegare l'apparecchio a dispositivi automatici di accensione (timer) o di controllo della temperatura per evitare qualsiasi rischio di surriscaldamento quando l'apparecchio è coperto o in movimento e non controllato.
- Non coprire l'apparecchio per evitare il rischio di surriscaldamento.
- Nel caso il cavo fosse danneggiato portare l'apparecchio al più vicino rivenditore per la sostituzione.

- Bambini e persone incapaci non sono spesso consapevoli del pericolo che può portare un uso improprio dell' apparecchio. L'apparecchio deve essere usato con la supervisione di un adulto.
- Non collegare l'apparecchio ad una prolunga o ad una spina multipla.
- Prima della pulizia, trasporto o manutenzione spegnere l'intero sistema.

• Se è richiesta qualche riparazione si prega di contattare solo i centri assistenza approvati e chiedere il pezzo originale. Diversamente la sicurezza dell'apparecchio potrebbe essere compromessa.

1- Questo apparecchio non è destinato all'utilizzo da parte di persone (compresi i bambini) con ridotta capacità motoria, sensoriale o mentale, o con mancanza di esperienza e conoscenza, se non dietro la supervisione o la guida all'uso dell'apparecchio da parte di responsabili della sicurezza. Controllare che i bambini non giochino con l'apparecchio.

2- Se il cavo di alimentazione è danneggiato, farlo sostituire dal produttore, dal suo addetto all'assistenza o da persone qualificate al fine di prevenire eventuali rischi.

3- Le istruzioni per i riscaldatori contrassegnate con " NON COPRIRE" o con il simbolo relativo a "NON COPRIRE" devono contenere in sostanza quanto segue  
:AVVERTENZA: per evitare il surriscaldamento, non coprire il riscaldatore.

4- Le istruzioni devono indicare che il riscaldatore non deve essere posizionato proprio sotto una presa.

5- Non utilizzare il riscaldatore nelle immediate vicinanze di bagni, docce o piscine. Questo riscaldatore contiene una quantità precisa di olio specifico .

6- Le riparazioni che richiedono l'apertura del contenitore dell'olio devono essere eseguite esclusivamente dal produttore o da un suo addetto alla manutenzione da contattare in caso di perdita di olio; nel rottamare il riscaldatore, rispettare le normative in materia di smaltimento dell'olio.

#### 4. ISTRUZIONI D'USO



**Attenzione:** Inserire la spina dell'apparecchio. Controllare che la presa eroghi non meno di 10 ampere.

Montaggio ruote (utilizzare lo schema come linea guida)

- 1) Capovolgere il radiatore e poggiarlo su una superficie morbida per evitare di graffiarne l'alloggiamento.
- 2) Avvitare la placca delle ruote sul radiatore con l'aiuto degli anelli metallici e dei dadi ad alette forniti in dotazione.
- 3) Spingere le ruote orientabili sugli appositi perni posti sulla piastra fino a quando scattano in posizione.
- 4) Riportare il radiatore nella corretta posizione verticale.

#### Funzionamento

- 1) Portare il termostato (B) nella posizione di regolazione più alta e accendere i due pulsanti di accensione (C). Al raggiungimento della temperatura desiderata, riportare indietro il termostato fino a quando la spia dell'indicatore si spegne.
- 2) Regolare semplicemente il termostato per mantenere la temperatura desiderata.
- 3) La spia indica se il radiatore è in funzione o meno.

#### In caso di malfunzionamenti

1. Assicurarsi che la potenza dell'impianto sia conforme a quanto scritto nell'etichetta dati tecnici del prodotto
2. Se la macchina non è ancora operativa o malfunzionante rivolgersi ad un centro autorizzato.

## 5. MANUTENZIONE

L'apparecchio necessita di una pulizia solamente esterna.

Prima di eseguire la manutenzione sul radiatore, assicurarsi che sia scollegato e completamente freddo. Non spruzzare acqua sul radiatore. Pulire l'alloggiamento del radiatore con un panno morbido ed umido. Non pulire il radiatore con detergenti o detersivi abrasivi.

## 6. GARANZIA

Questo apparecchio è garantito per un periodo di 24 mesi contro eventuali difetti di fabbricazione.

La garanzia copre il normale funzionamento del prodotto e non include difetti causati da usura, impropria manutenzione, manomissioni dell'utensile da parte di persone non specializzate, uso improprio dell'utensile, uso di accessori non idonei, sovraccarico, ecc.

La garanzia sarà effettiva se la data di acquisto verrà comprovata da fattura, bolla di consegna o scontrino fiscale.

## 7. Informazione sullo smaltimento delle apparecchiature elettriche ed elettroniche obsolete.



Questo simbolo sui prodotti e/o sulla documentazione di accompagnamento significa che i prodotti elettrici ed elettronici usati non devono essere mescolati con i rifiuti domestici generici. Per un corretto trattamento, recupero e riciclaggio, portare questi prodotti ai punti di raccolta designati, dove verranno accettati gratuitamente. Uno smaltimento corretto di questo prodotto contribuirà a far risparmiare preziose risorse e evitare potenziali effetti negativi sulla salute umana e sull'ambiente, che potrebbero derivare, altrimenti, da uno smaltimento errato.

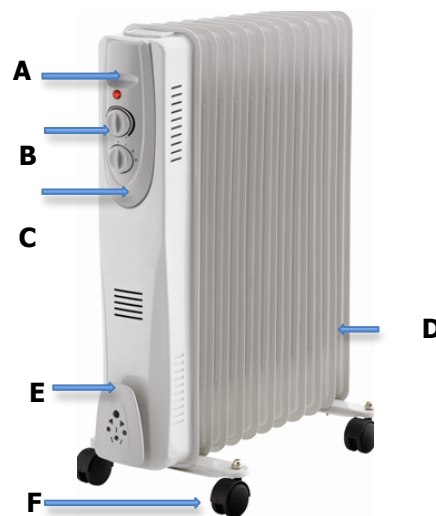
Per ulteriori dettagli contattare la propria autorità locale o il punto di raccolta più vicino.

### 1. DATOS

<b>MODEL</b>	<b>51574 – Milo</b>
<b>Voltaje</b>	230V - 50Hz
<b>Consumo</b>	2500 W – 11 elementos
<b>Dimensiones</b>	59,5x24x48 cm
<b>Peso</b>	11 Kg

#### Descripción

<b>A</b>	Asa de plástico
<b>B</b>	Termostato
<b>C</b>	Potenza I e II
<b>D</b>	Elementos
<b>E</b>	Cable y clavija
<b>F</b>	Ruedas giratorias a 360°



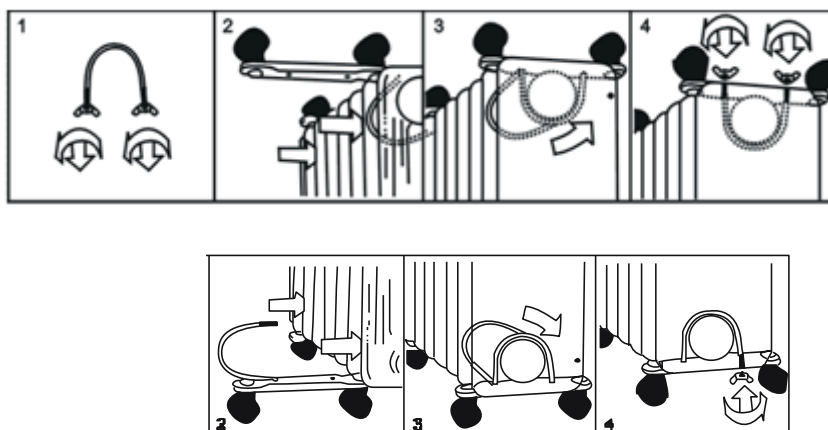
Estimado cliente:

Le agradecemos la adquisición de este producto.

La superficie de calentamiento con 11 grandes aletas garantiza una radiación uniforme. Control automático de temperatura para ajustar y mantener una temperatura deseada en la habitación.

Se utiliza aceite conductor del calor a alta velocidad.

Equipado con ruedas locas para facilitar el movimiento.



**Atención:** Le rogamos lea atentamente este manual de instrucciones.

### 2. PRECAUCION

Retire el envoltorio y asegúrese de que el aparato esté intacto.

En caso de duda no lo use y contacte con su punto de venta.

No deje los envoltorios como bolsas, etc. al alcance de los niños. Antes de enchufarlo compruebe que el voltaje y la frecuencia de la instalación coincide con la indicada en el aparato.

Este aparato debe ser conectado a un circuito de acuerdo con la normativa eléctrica en vigor.

Este aparato está provisto de cable de tierra.

No utilice este aparato con un uso distinto al de estufa.

El fabricante no será responsable de los daños producidos en el aparato debido a un mal uso.

El uso de este aparato debe comprender el cumplimiento de ciertas normas:

- Nunca toque las partes calientes del aparato.
- Nunca toque el aparato con las manos o pies mojados.
- Nunca exponga el aparato al exterior (sol, lluvia, etc.)
- El aparato debe situarse sobre una superficie plana y estable.
- Desconecte y desenchufe el aparato antes de limpiarlo.
- Cuando el aparato no esté en uso apáguelo y desenchúfelo.
- No use este aparato cerca de tuberías de baño, duchas, lavabos o piscinas (distancia mínima de 1m.)
- No ponga el cable sobre el aparato mientras este aún caliente.
- El uso correcto del aparato se obtiene utilizándolo de forma vertical. Nunca encienda este aparato cerca de muebles, cortinas, estanterías etc.
- Nunca use este aparato cerca de líquidos o materiales inflamables.

1. El radiador siempre se debe mantener vertical.
2. No coloque el radiador cerca de materiales inflamables. Deje una distancia de por lo menos 50mm de muebles, cortinas, paredes, etc.
3. No coloque el radiador inmediatamente debajo de una toma de corriente.
4. Si el cable se daña, éste debe ser sustituido por un técnico calificado.
5. No enrosque el cable en el radiador cuando no lo use.
6. No cubra el radiador con nada.
7. El radiador no se debe utilizar en el baño ni cerca de fuentes de agua.
8. Es normal que el radiador haga ruido cuando se utiliza la primera vez.
9. En caso de problemas con el radiador, no intente repararlo. La reparación debe ser efectuada sólo por personal de servicio autorizado.
10. El aceite utilizado en este radiador tiene especificaciones específicas para este tipo de radiador y se fabrica con una cantidad precisamente medida. Sólo agentes aprobados pueden abrir la sección del depósito de aceite para efectuar las reparaciones. Cualquier pérdida de aceite se debe informar y reparar por parte de personal de servicio calificado.
11. Compruebe que el voltaje de alimentación es el mismo que se muestra en la placa de especificaciones y que la toma esté conectada a tierra.

### **3. ATENCION**

Nunca conecte este aparato a ningún sistema de conexión automática o a un sistema térmico de control debido a que podrían producirse sobrecalentamientos.

No cubra el aparato mientras esté funcionando para evitar riesgos de sobrecalentamiento.

En caso de que el cable de alimentación esté dañado diríjase a su punto de venta para su cambio.

Este aparato debe siempre usarse bajo la supervisión de un adulto capacitado (niños y personas incapaces corren el riesgo de hacer un uso inapropiado del aparato).

No enchufe este aparato a extensibles o bases múltiples.

No dañe ni doble el cable de alimentación. Antes de limpiar, transportar, o realizar cualquier área de mantenimiento del aparato desconecte todo el sistema.

Para cualquier tipo de reparación le rogamos contacte con su punto de venta y exija siempre piezas de recambio originales cuando se necesiten.

- 1 ) Este equipo no debe ser utilizado por personas (incluyendo niños) con capacidades físicas, sensoriales o mentales reducidas o sin experiencia o conocimiento, a no ser con la supervisión e instrucción sobre el uso del equipo dado por una persona que cuide su seguridad. Los niños se deben supervisar para asegurar que no jueguen con el equipo.
- 2 ) Si el cable de alimentación está dañado, debe ser cambiado por el fabricante, el agente de servicio o personas con calificación similar para evitar peligros.
- 3 ) Las instrucciones para los radiadores tipo: "NO CUBRIR" " o con el símbolo "NO CUBRIR " deben contener sustancialmente lo siguiente: ADVERTENCIA: para evitar el sobrecalentamiento no cubra el radiador.
- 4 ) Las instrucciones deben decir que el radiador no se debe colocar inmediatamente abajo de una toma de corriente.
- 5) ) No se este radiador en los alrededores de baños, duchas o piscinas  
Este radiador está relleno con una cantidad precisa de aceite.
- 6 ) Las operaciones de reparación del depósito de aceite deben ser efectuadas solamente por el fabricante o su agente de servicio, que deben ser contactados en caso de pérdida de aceite; Cuando desguace el radiador, respete las normas sobre la eliminación del aceite.

#### 4. OPERACION



**Atención:** Enchufe el aparato. Compruebe que la instalación dispone al menos de 10 amperios de capacidad de corriente

Colocación de las ruedas (vea la guía en el Diagrama)

- 5) Ponga el radiador boca abajo, en una superficie suave para evitar que se raye.
- 6) Atornille la placa de la rueda en el radiador utilizando el anillo de alambre y las tuercas de aletas suministradas.
- 7) Empuje las ruedas locas en los alojamientos de la placa hasta que escuche un "clic", que significa que están en su lugar.
- 8) Vuelva a colocar el radiador boca arriba.

#### Operación

- 4) Ponga el termostato (B) en su posición más alta y ponga los dos botones de alimentación en posición de encendido (C). Cuando se haya alcanzado la temperatura deseada, gire hacia atrás el termostato hasta que el indicador luminoso se apague.
- 5) Ajuste simplemente el termostato para mantener la temperatura deseada.
- 6) El indicador luminoso muestra si el radiador está funcionando o no.

#### Si tu calentador no puede funcionar

Asegurarse de que la potencia de la instalación presente conformidad con la descrita en la etiqueta de datos técnicos del producto.

Si el aparato no funciona o funciona mal, dirigirse a un centro

#### 5. MANTENIMIENTO

Este aparato sólo necesita una limpieza externa de forma regular.

Antes de efectuar cualquier operación de mantenimiento del radiador, asegúrese de que esté completamente desconectado de la alimentación y frío. No rocíe agua sobre el radiador. Limpie el cuerpo del radiador con un paño suave húmedo. No limpie el radiador con detergente ni limpiadores abrasivos.

#### 6. GARANTÍA

Este aparato está garantizado por un periodo de 24 meses contra eventuales defectos de fabricación. La garantía cubre el normal funcionamiento del producto y no incluye



defectos causados por el uso impropio del mismo, falta de mantenimiento por parte de personas no especializadas, tampoco cubre el uso impropio de accesorios no idóneos etc.

La garantía será efectiva una vez se compruebe la fecha de adquisición en la factura, albaran.

## **7. Información sobre la eliminación para los usuarios de equipos eléctricos y electrónicos usados**



La aparición de este símbolo en un producto y/o en la documentación adjunta indica que los productos eléctricos y electrónicos usados no deben mezclarse con la basura doméstica general. Para que estos productos se sometan a un proceso adecuado de tratamiento, recuperación y reciclaje, lívelos a los puntos de recogida designados, donde los admitiran sin coste alguno. Si desecha el producto correctamente, estará contribuyendo a preservar valiosos recursos y a evitar cualquier posible efecto negativo en la salud de las personas y en el medio ambiente que pudiera producirse debido al tratamiento inadecuado de desechos. Pongase en contacto con su autoridad local para que le informen detalladamente sobre el punto de recogida más cercano.

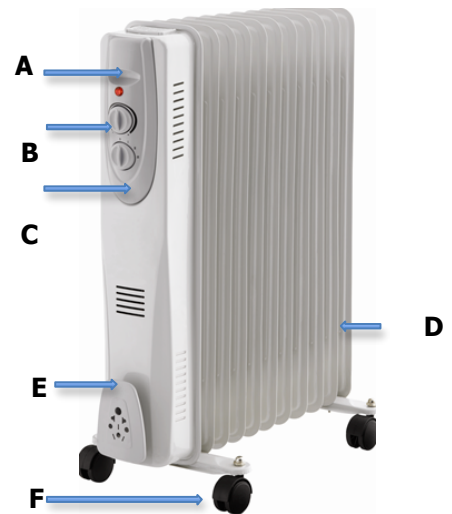
## INSTRUCTION MANUAL

### 1. TECHNICAL DATA

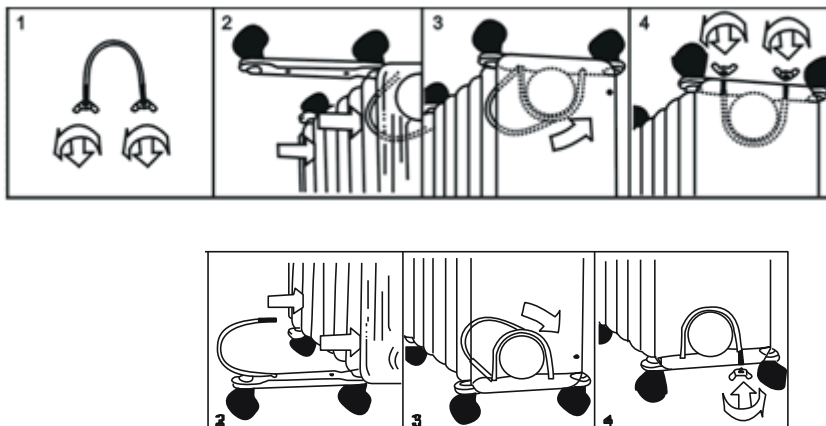
<b>MODEL</b>	<b>51574– Milo</b>
<b>Rated voltage</b>	230V - 50Hz
<b>Consumption</b>	2500 W – 11 fins
<b>Dimension</b>	59,5x24x48 cm
<b>Weight</b>	11 Kg

#### Description

<b>A</b>	Plastic handle
<b>B</b>	Thermostat
<b>C</b>	Power I e II
<b>D</b>	Fins
<b>E</b>	Cable and plug
<b>F</b>	4 wheels turn to 360°



Dear Customer,  
 We thank you very much for having purchased one product of ours.  
 Large 11-fins heating surface provides uniform radiation.  
 Automatic temperature controller for adjusting and maintaining the desired room temperature.  
 Special high-speed heat conducting oil is utilized.  
 Equipped with castor wheels for ease of movement.



**Warning:** We kindly ask you to read and save this instruction manual.

### 2. CAUTION

Remove the packing and make sure that the appliance is intact. In case of doubt do not use the appliance and contact our after-sales service. Do not leave packaging materials like bags and staples within reach of children.

Before switching on appliance check if the electrical voltage and frequency of the circuit correspond to those indicated on the appliance.

The appliance has to be connected to a circuit according to the rules in force concerning the civil plant. The plant has to be related to the nominal power of the appliance and has to be provided with an earth-wire.

Use the appliance only for the mentioned purpose, namely as a radiator for domestic use. DO NOT USE FOR ANY OTHER APPLICATION AS IT could get dangerous .

The manufacturer is not responsible for any eventual damages caused by improper or faulty use.

The use of every electrical appliance calls for the awareness of some basic rules, such as:

- never touch the hot parts of the appliance
- never touch the appliance with wet or damp hands or feet.
- never expose the appliance to atmospheric conditions (rain, sun, etc.).
- The appliance must be always placed on a flat and stable surface.

Switch the appliance off and unplug it before cleaning.

When the appliance is not in use switch it off and unplug it. Make harmless the parts of the appliance which could be handled hazardously by children for playing.

Do not use the radiator near bath-tubs, showers, wash-basins or swimming-pools (minimum distance 1 meter)

Do not put the cable on the appliance when it is still warm.

a correct operation of the appliance is obtained when the radiator is installed vertically.

Do not switch on the fan heater near pieces of furniture, curtains, shelves, etc.

Do not use the appliance near liquids and inflammable matters.

Never operate the appliance immediately below an outlet.

1. The radiator should always be kept upright.
2. Don't position your radiator near to the flammable materials. Allow a distance of at least 50mm between furniture, curtain, walls, etc.
3. Don't position your radiator immediately under a socket outlet.
4. If the cord becomes worn, it must be replaced by a qualified technician.
5. Don't lay the cords over the radiator when not in use.
6. Don't cover the radiator with anything.
7. The radiator must not be used in a bathroom or near a source of water.
8. It's normal for the radiator to make a noise when it is being used for the first time.
9. In case of problems with the radiator, please don't attempt any repairs. Refer repairs only to qualified service personnel.
10. The oil used in this radiator is of a specification particular to this type of radiator and is manufactured with a precisely measured quantity. Only approved agents must open up the oil container section to carry our repairs. Any oil leak must be reported to and repaired by qualified service personnel.
11. Check that your supply voltage is the same as the shown on the rating label and that the socket is earthed.

### **3. ATTENTION**

Do not connect the appliance to a device switching the appliance automatically on such as a thermal control device or a time switch to avoid overheating risks when the radiator is moved or covered.

Do not cover the appliance when it is running to avoid overheating risks. In case the power cord is damaged send it to the nearest after sale service recommended by the manufacturer for the replacement.

Children and disabled people are not often aware of the dangers, which can derive from improper use of the appliance. The appliance should never be used without an adult supervision.

Do not connect the appliance to extension cords or multiple outlets.

Before cleaning the appliance or carrying out any maintenance switch of the whole system.

If the appliance is out of work switch it off without tampering it. If any repair is required please contact only the after-sale centres approved by the manufacturer and ask for original spare parts. Otherwise safety of the appliance can be compromised.

1- This appliance is not intended for use by persons (including children) with reduced physical, sensory or mental capabilities, or lack of experience and knowledge, unless they have been given supervision or instruction concerning use of the appliance by a person responsible for their safety. Children should be supervised to ensure that they do not play with the appliance.

2- If the supply cord is damaged, it must be replaced by the manufacturer, its service agent or similarly qualified persons in order to avoid a hazard.

3- The instructions for heaters marked with the " DO NOT COVER " symbol shall contain the substance of the following :WARNING :in order to avoid overheating, do not cover the heater.

4- The instructions shall state that the heater must not be located immediately below a socket outlet.

5- Do not use this heater in the immediate surroundings of a bath, a shower or a swimming pool

This heater is filled with a precise quantity of special oil. 6- Repairs requiring opening of the oil container are only to be made by the manufacturer or his service agent who should be contacted if there is an oil leak; When scrapping the heater, follow the regulations concerning the disposal of oil.

#### 4. OPERATION



**Warning:** Plug in the appliance. Check that the outlet has at least a 10 AMPERE current carrying capacity.

Fitting the wheels (see Diagram for guidance)

1. Turn the radiator upside down and rest on a soft surface to prevent scratching the radiator housing.
2. Screw the wheel plate onto the radiator, using the wire loops and wing nuts provided.
3. Push the castor wheels onto the wheel pins on the plate until they "click" into place.
4. Turn the radiator back to its correct upright position.

#### OPERATION

1. Turn the thermostat (B) to the highest setting and switch on the two power buttons (C). When the desired temperature has been reached, turn back the thermostat until the indicator lamp goes out.
2. Simply adjust the thermostat to retain the desired temperature.
3. The indicator lamp indicates whether or not the radiator is working.

#### If your heater fails to operate:

1. Be sure that the unit is plugged into the power supply and that the electrical outlet is in working order.
2. If the heater fails to operate too, return the heater to an authorized company.

#### MAINTENANCE

The appliance needs only an external regular cleaning. After use and before cleaning always unplug the appliance and wait till the item is cool. Clean the grilles from dust. Do not clean the painted with emery flour or solvents and use only a moistened cloth.

#### GUARANTEE

This item is warranted for two years against faulty material or workmanship, provided the purchase date, shall be proven by any official selling document.

**7. Information on disposal for users of waste electrical & electronic equipment.**



This symbol on the products and/or accompanying documents means that used electrical and electronic products should not be mixed with general household waste. For proper treatment, recovery and recycling, please take these products to designated collection points, where they will be accepted on a free of charge basis. Disposing of these products correctly will help to save valuable resources and prevent any potential negative effects on human health and the environment which could otherwise arise from

inappropriate waste handling. Please contact your local authority for further details of your nearest designated collection point.

## **CONTENUTO DELLA DICHIARAZIONE DI CONFORMITA' CE**

FERRITALIA Soc. Coop., distributrice per l'Europa dei prodotti MAURER, dichiara che il prodotto cod.51574 Milo è conforme alle direttive europee 2014/35/EU, 2014/30/EU, 2011/65/EU, 2009/125/EC.

---

## **CONTENIDO DE LA DECLARACIÓN DE CONFORMIDAD CE**

FERRITALIA Soc. Coop., distribuidor para Europa de los productos MAURER, declara que el producto cod.51574 Milo, esta de acuerdo con las Directivas Europeas 2014/35/EU, 2014/30/EU, 2011/65/EU, 2009/125/EC.

DISTRIBUIDOR PARA ESPAÑA A FORGED TOOL S.A. - Avda. Andalucía s/n - 18015 Granada  
- SPAIN

---

## **CONTENT OF DECLARATION OF CONFORMITY CE**

FERRITALIA Soc. Coop, distributor for Europe of MAURER products, declares that the product cod.51574 Milo is in accordance with European Directives 2014/35/EU, 2014/30/EU, 2011/65/EU, 2009/125/EC.

Responsabile tecnico/Technical manager/Director tecnico: Paolo Lain

Padova Aprile 2018

FERRITALIA Soc.Coop. - Via Longhin, 71 - 35129 Padova – ITALY

[www.ferritalia.it](http://www.ferritalia.it)